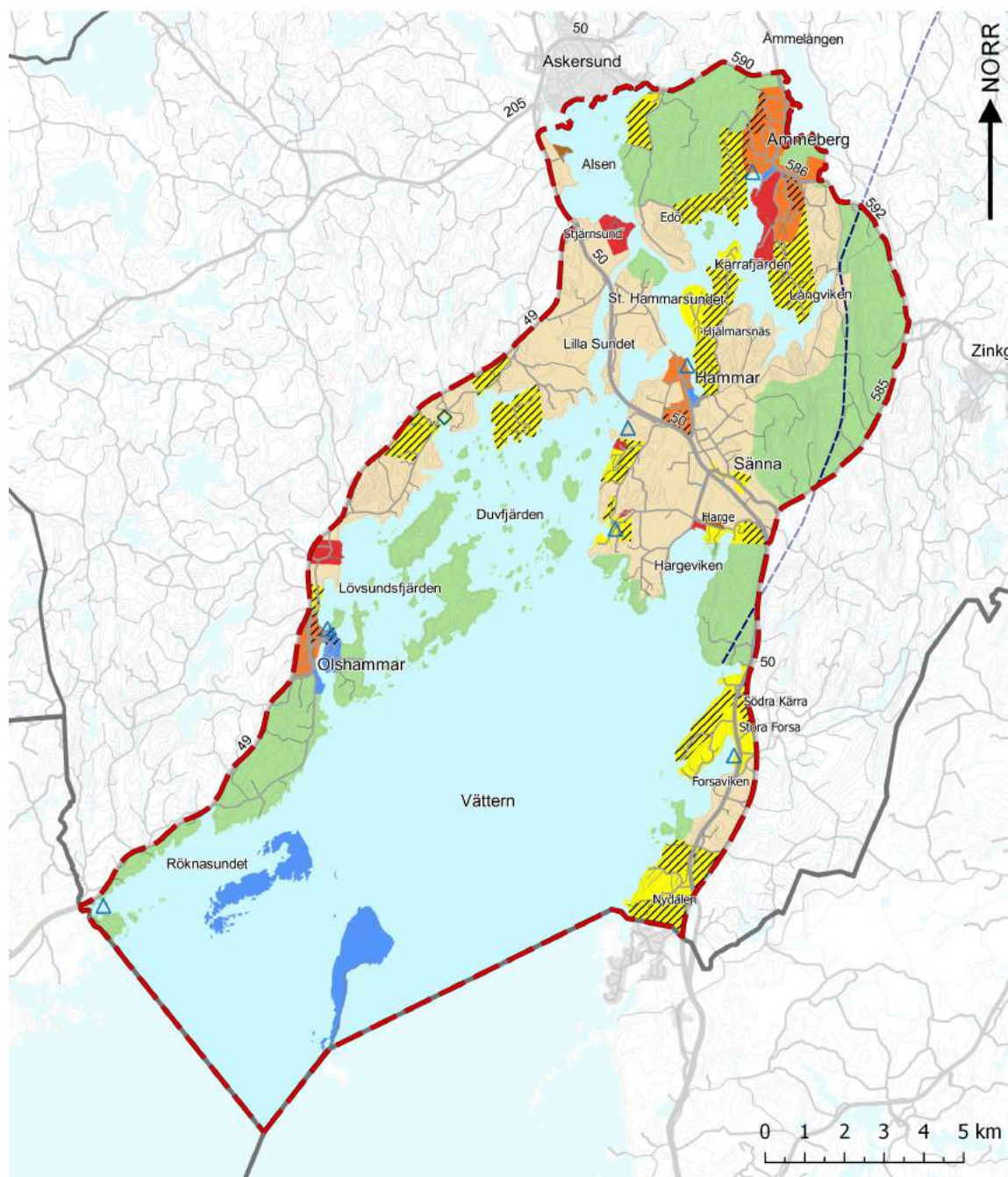


9. STÄLLNINGSTAGANDEN FÖR DELOMRÅDEN

Under rubriker för respektive delområde beskrivs ställningstaganden för dessa, en beskrivning av förutsättningar för vidare planering.



Teckenförklaring

Gräns för planområdet	Natur	Gästhamn/Båtklubb	Vätternvatten
Oförändrad användning	Landsbygd	Förändrad användning	Angöringspunkt för rekreation och friluftsliv
Stadsbygd	Besöksanläggning	Stadsbygd	
Bostäder	Camping	Bostäder	
Verksamhet	Vatten	Verksamhet	

Mark- och vattenanvändningskarta, samrådsversion

EDÖ

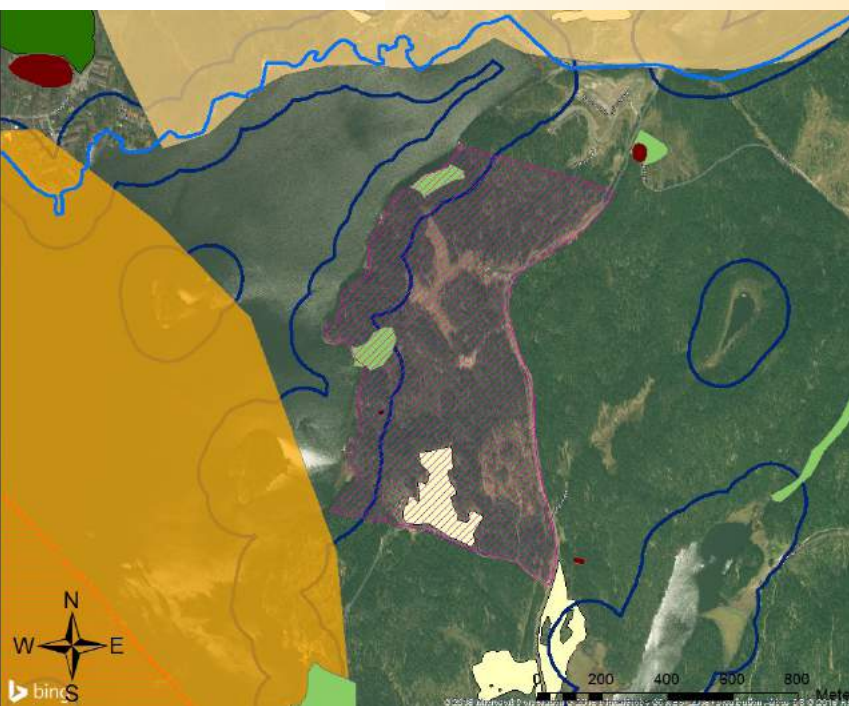
Det planeras för bostäder i ett område på 180 ha, söder om bostäderna som finns där idag. De nya bostäderna ska vara friliggande enbostadshus och ska kopplas på befintlig infrastruktur och kommunens verksamhetsområden för vattenförsörjning och spillvatten. Planen föreslår att bebyggelsen anpassas efter den kuperade terrängen.

Nuläge

Området är idag till största del oexploaterat och består av orörd skogsmark med en kuperad och klippig terräng. En del av planområdet omfattar även jordbruksmark.

Inom det tänkta planområdet finns två nyckelbiotoper, en barrskog och en lövskogslund. Det finns ett kulturminne i form av ett flygmonument och går en kraftledning genom en del av området. Enligt artportalen förekommer rödlistade arter i området, berguv (sårbar) och knärot (nära hotad).

I den befintliga planen är området utpekad för nya anläggningar avseende rekreation och turism, men inte bostäder.



Ställningstaganden

Nyckelbiotoper kan påverkas av genomförandet av planen, exploatering inom sådana områden bör därför undvikas.

Hänsyn bör tas till gröna passager för djur och människor, för att motverka barriäreffekter och särskild hänsyn till berguven som är en rödlistad art och enligt artportalen finns på platsen.

Flygmonumentet i områdets nordvästra del ska beaktas.

Det kan uppstå en risk för ras och skred i samband med exploatering, eftersom planområdet ligger vid en brant.

Det bör därför vid byggnation utföras en geoteknikutredning. Vid exploatering bör även kraftledningens skyddsavstånd beaktas.

Landskapsbilden från Askersunds stad kan komma att påverkas i och med att exploatering sker uppe på en höjd. Det behöver utföras en landskapsanalys innan bebyggelse, för att undvika att det blir en påverkan på landskapsbilden från Askersund och från vattnet.

Området bör exploateras från norr till söder så att det blir en organisk expansion av bostadsområdet. Exploatering bör ske sparsamt och det bör ställas krav på stora tomter, så att skogsområdets karaktär i största möjliga mån bevaras.

FÖP norra Vättern

- Planområdesgräns
- Förändrad markanvändning
- Fornlämning
- Fornlämningsområde
- Nyckelbiotop
- Naturreservat
- Naturvårdsprogram**
- 1, högsta värde
- 2, mycket högt värde
- 3, högt värde
- Strandskydd
- Jordbruksmark
- RAÄ Riksintresse Kulturmiljövård

ÅMMEBERG

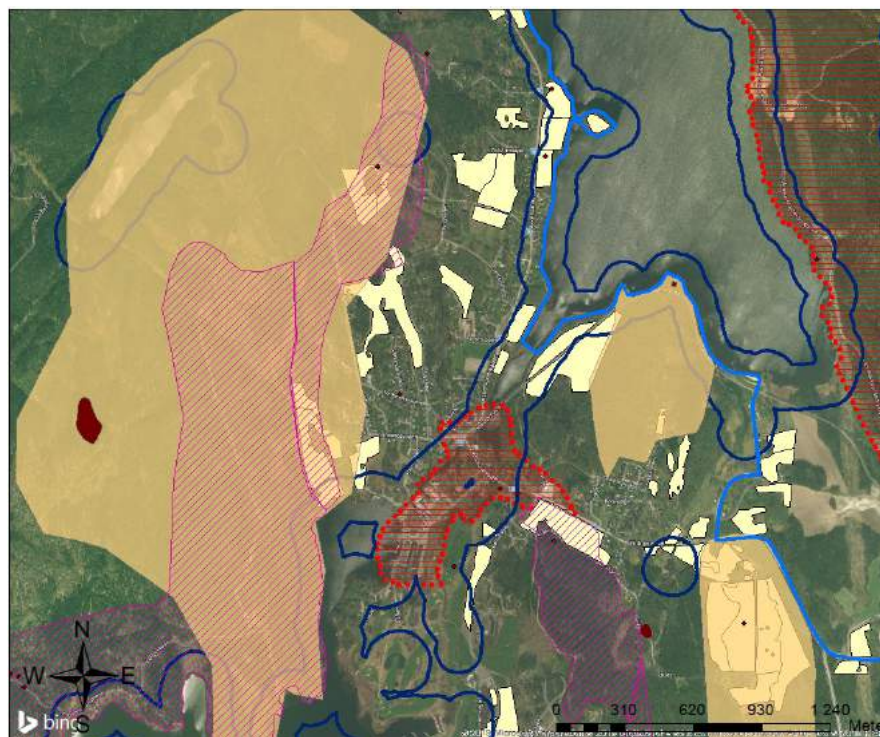
Planförslaget innebär främst att stadsbygden förtätas med både bostäder och verksamheter. Nya byggnader föreslås uppföras med hänsyn till befintlig bebyggelses utformning samt ortens kulturhistoriska värden.

Nuläge

Åmmebergs stadskärna har ett betydande kulturhistoriskt värde och en del av planområdet är ett riksintresse för kulturmiljövården.

Den nuvarande planen beskriver delar av området som jord- och skogsbruksområde med huvudsakligen spridd bebyggelse och andra delar som jord- och skogsbruksområde där särskild hänsyn ska tas till naturvård, friluftsliv och landskapsbild. Övriga delar beskrivs som detaljplanerade.

Den nuvarande planen beskriver även vikten av att ta hänsyn till den kulturhistoriskt värdefulla bebyggelsemiljön.



FÖP norra Vättern

- Planområdesgräns
- Förändrad markanvändning
- Forniämning
- Forniämningsområde
- Naturvårdsprogram**
- 1, högsta värde
- 2, mycket högt värde
- 3, högt värde
- Strandskydd
- Jordbruksmark
- RAÄ Riksintresse Kulturmiljövård

Ställningstaganden

I samband med förtätning och expansion i Åmmeberg ska, enligt kommunens grönstrukturplan, grönområden i största möjliga mån bevaras.

Exploatering ska även ske med hänsyn till kulturmiljövårdsintressen.

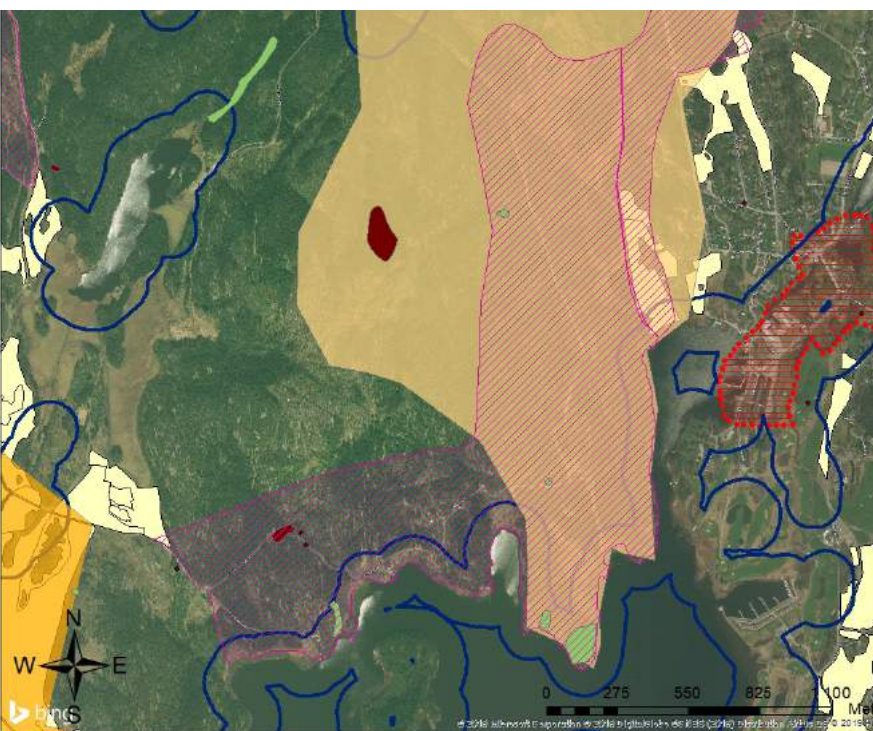
ÄVJE-TOMTEVIK

Planförslaget innebär främst att stadsbygden kring Åmmeberg förtätas men även att det ska uppföras nya bostäder i ett till största delen oexploaterat område väster om orten, Ävje-Tomtevik. Detta område är ca 190 ha stort och hyser idag ett mindre antal fritidshus. Det finns ett utpekat grönstråk i området.

I planen förespråkas nybyggnation i skogspartierna och inte på jordbruksmarken samt att hänsyn tas till den kuperade terrängen. Nya bostäder i området kommer att kunna ansluta till befintliga verksamhetsområden för vattenförsörjning och spillvatten.

Nuläge

Ävje-Tomtevik är till största delen ett oexploaterat skogsområde, där det finns även nyckelbiotoper, framför allt lokaliserade till strandlinjerna. I den befintliga planen är området utpekat för att behållas som ett skogsbruksområde där speciell hänsyn ska tas till naturvård, friluftsliv och landskapsbild. Annan bebyggelse än sådan som behövs för jord- eller skogsbruk får ej uppföras.



FÖP norra Vättern

- Planområdesgräns
- ▨ Förändrad markanvändning
- Fornlämning
- Fornlämningsområde
- Nyckelbiotop
- Naturvårdsprogram**
- 1, högsta värde
- 2, mycket högt värde
- 3, högt värde
- ▭ Strandskydd
- ▭ Jordbruksmark
- ▭ RAÄ Riksintresse Kulturmiljövärd

Ställningstaganden

Exploatering i Ävje-Tomtevik kan innebära en påverkan på landskapsbilden från Vättern, eftersom ett skogsområde längs strandlinjen kommer att exploateras. Exploatering av Ävje-Tomtevik bör ske sparsamt och strandskyddsområden undvikas.

I samband med förtätning och expansion i Åmmeberg ska, enligt kommunens grönstrukturplan, grönområden i största möjliga mån bevaras. Området för exploatering bör därför minskas, så att den förändrade markanvändningen sker i mindre omfattning än vad som utpekats i planen i dagsläget. Det utpekade grönstråket bör bevaras.

KÄRRAUDDEN

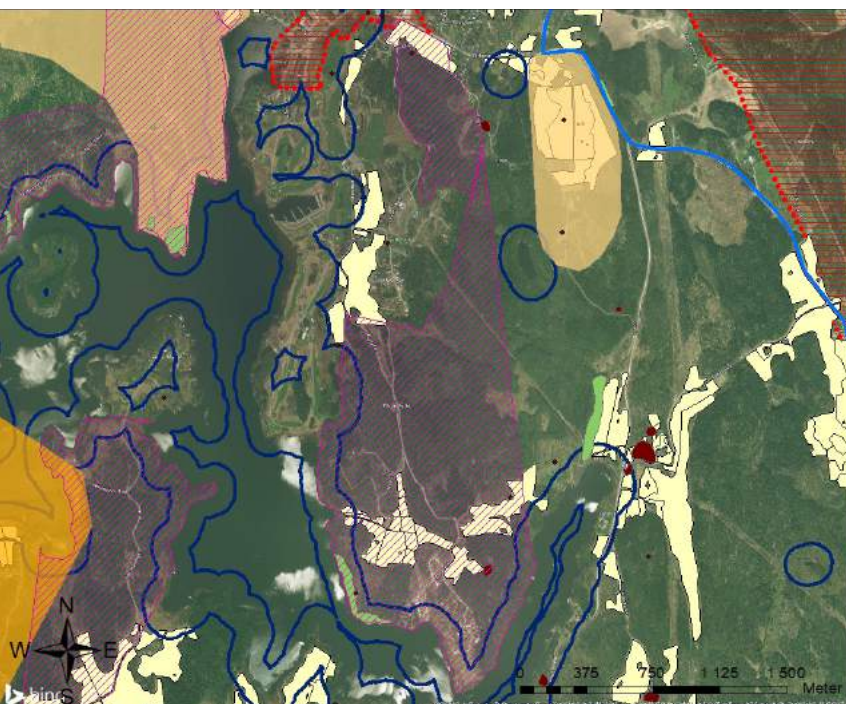
Söder om Åmmeberg planeras nya bostadsområden inom ett ca 205 ha stort område, Kärraudden. I planen förespråkas nybyggnation i skogspartierna och inte på jordbruksmarken samt att hänsyn tas till den kuperade terrängen. Nya bostäder i området kommer att kunna ansluta till befintliga verksamhetsområden för vattenförsörjning och spillvatten.

Nuläge

Kärraudden är till största delen ett oexploaterat skogsområde, där det även finns nyckelbiotoper, framför allt lokaliserade till strandlinjerna. Kärraudden har spridd bebyggelse och en del av området består av äng- och betesmark. I anslutning till området finns en golfbana. Delar av planområdet ingår i ett LIS-område.

Södra delen av planområdet ingår i ett naturvårdsprogram, vilket behöver beaktas vid exploatering av området.

I den nuvarande planen är området utpekat för att behållas som ett skogsbruksområde där speciell hänsyn ska tas till naturvård, friluftsliv och landskapsbild. Annan bebyggelse än sådan som behövs för jord- eller skogsbruk får ej uppföras.



FÖP norra Vättern

- Planområdesgräns
- Förändrad markanvändning
- Fornlämning
- Fornlämningsområde
- Nyckelbiotop
- Naturvårdsprogram**
- 1, högsta värde
- 2, mycket högt värde
- 3, högt värde
- Strandskydd
- Jordbruksmark
- RAÄ Riksinträsse Kulturmiljövärd

Ställningstaganden

Exploatering på Kärraudden kan innebära en påverkan på landskapsbilden från Vättern. Området för exploatering bör minskas, så att den förändrade markanvändningen sker i mindre omfattning än vad som utpekas i planen i dagsläget.

Byggnation nära strandlinjen bör endast ske i LIS-områden, vilket finns utpekat på två platser inom planområdet.

GAMMELDRÄTT-HAMMARÄNGEN

Exploatering kommer ske inom ett större område öster om Hammar, på halvön vid Gammeldrätt-Hammarängen, vilket kommer att ställas om till bostäder.

Inom området Gammeldrätt-Hammarängen anger planen att nya bostäder ska uppföras i form mindre grupper av friliggande enbostadshus och att befintlig infrastruktur bör användas. De skogsklädda partierna utpekade främst vara lämpliga för bebyggelse och bostäderna ska placeras indraget från kustlinjen.

Nuläge

Området Gammeldrätt-Hammarängen är mycket kuperat och består till stor del av berg. Området har en storlek av ca 270 ha, varav ca 27 ha är ängs- eller betesmark.

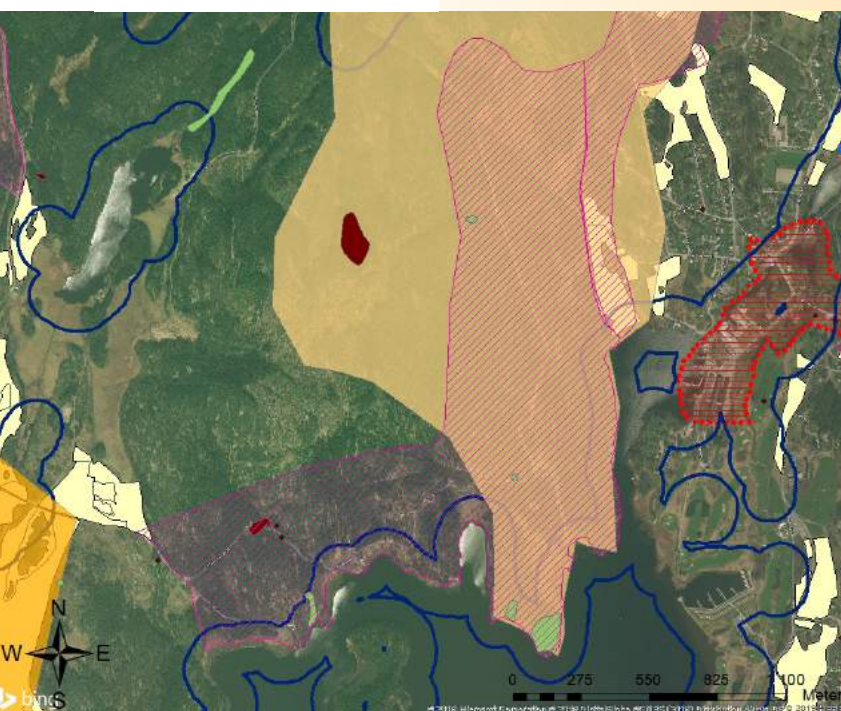
Södra delen av planområdet i Gammeldrätt-Hammarängen omfattas av LIS-bestämmelser.

Enligt Artportalen finns flertalet rödlistade arter i närområdet: vit stork (akut hotad), gråtrut, hussvala, stare, gulspurv, sävsparv, tornseglare, kungsfågel (sårbara), rördrom, kungsörn, bivråk, duvhök, havsörn, fjällvråk, mindre hackspett, spillkråka, pilgrimsfalk, nötkråka, skäggmes, sånglärka, buskskvätta, ängspiplärka, sädgås och gröngöling (nära hotade).

I den nuvarande planen pekade natur- och skogsområdena längst norrut vid Gammeldrätt-Hammarängen ut som värda att bevara. Resterande områden utpekades för bostäder, även i nuvarande plan.

FÖP norra Vättern

-  Planområdesgräns
-  Förändrad markanvändning
-  Fornlämning
-  Fornlämningsområde
-  Nyckelbiotop
- Naturvårdsprogram**
-  1. högsta värde
-  2. mycket högt värde
-  3. högt värde
-  Strandskydd
-  Jordbruksmark
-  RAÄ Riksintresse Kulturmiljövård



Ställningstaganden

Grönstrukturen kring Hammar ska bevaras enligt Askersunds kommuns miljömål, detta bör beaktas vid exploatering.

En exploatering av området Gammeldrätt-Hammarängen skulle kunna innebära en omfattande sprängning och röjning, det bör ske en geoteknisk utredning.

Hänsyn bör tas till naturvårdsprogrammet, strandskyddet och landskapsbilden, vilket innebär att planområdets utbredning norrut bör begränsas, för att minska den negativa påverkan som kan uppstå. Bebyggelse bör koncentreras till den södra delen av området, den del som omfattar ett utpekat LIS-område.

Det behöver tas hänsyn till Askersunds kommuns miljömål att jordbruksmark, som ängs- och betesmarken vid Hammar, inte ska exploateras. Även att grönstrukturen ska bevaras enligt miljömålen. Bebyggelse bör uppföras så att det inte uppstår några barriärer för djur som rör sig i området.

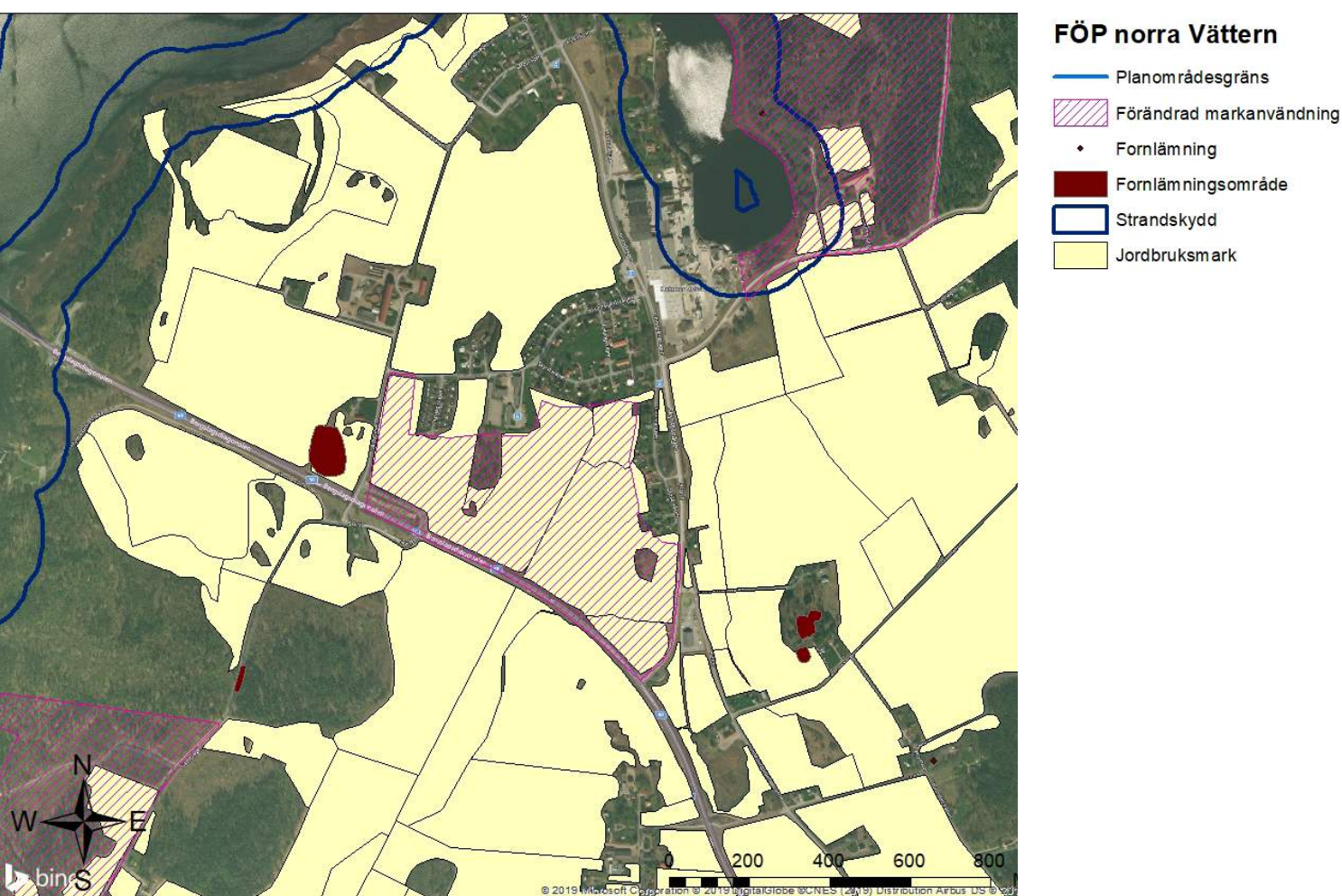
HAMMAR

Hammar är ett samhälle med ca 270 invånare. I Hammar planeras byggnation av bostäder och verksamheter i anslutning till stadsbygden inom ett jordbruksområde. Bebyggelsen kan anslutas till kommunalt verksamhetsområde för vattenförsörjning och spillvatten.

Nuläge

Planförslaget innebär att ett mindre område söder om Hammar, i anslutning till befintlig stadsbygd kommer att ställas om till verksamheter och till viss del även bostäder. Området är 30 ha, varav 28 ha utgörs av ängs- och betesmark.

I den befintliga planen pekas området ut för bostäder.



Ställningstaganden

Vid exploatering i anslutning till riksväg 50 kan det uppkomma störningar i form av buller, detta bör beaktas vid byggnation. Verksamheter bör, som föreslås i planen, förläggas närmast vägen och bostäder innanför dessa.

Det behöver tas hänsyn till Askersunds kommuns miljömål att jordbruksmark, som ängs- och betesmarken vid Hammar, inte ska exploateras. Byggnation av bostäder bör därför utgå ifrån befintlig bebyggelsestruktur i området.

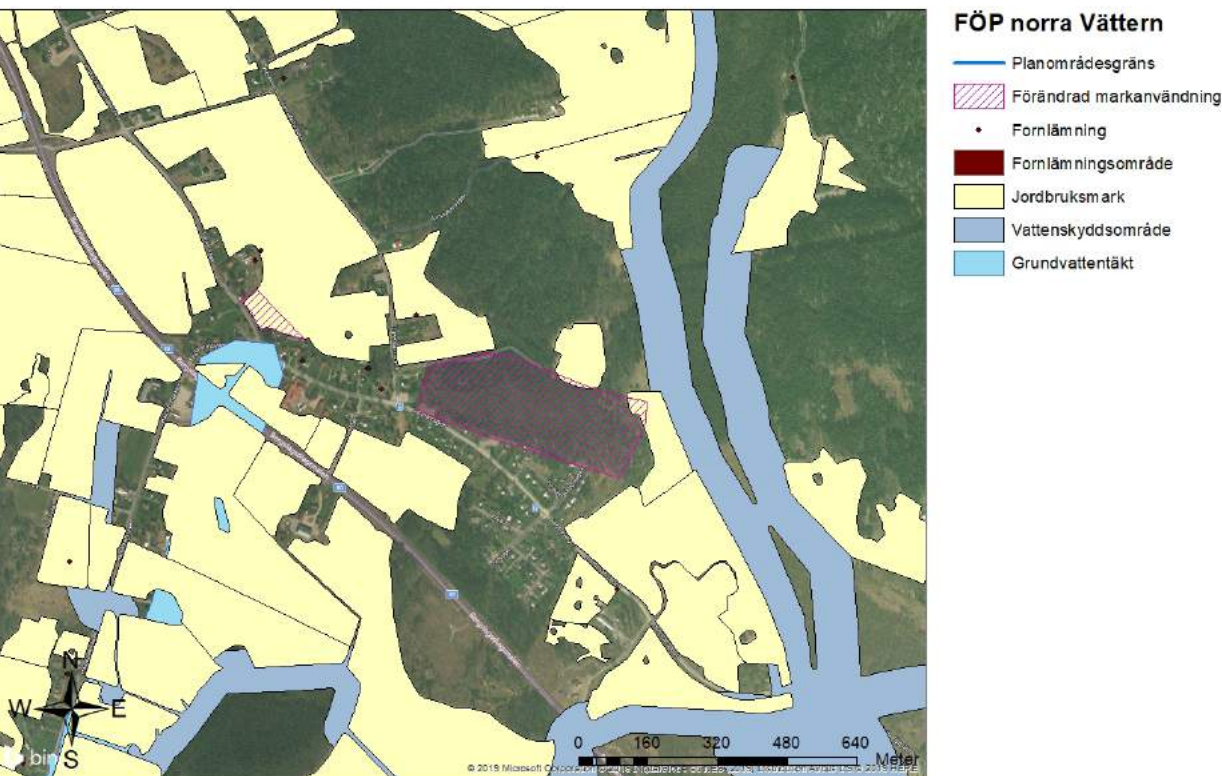
SÄNNA

I Sänna ska det byggas bostäder inom ett ca 28 ha stort område, genom både förtätning och expansion. Bostäderna föreslås utgöras av friliggande enbostadshus. Bebyggelsen kan anslutas till kommunalt verksamhetsområde vattenförsörjning och spillvatten.

Nuläge

Planområdet består i dagsläget främst av skogsmark, med en mindre yta jordbruksmark.

I den befintliga planen är området utpekad för att behållas som ett jord- och skogsbruksområde där speciell hänsyn ska tas till naturvård, friluftsliv och landskapsbild.



Ställningstaganden

Det bedöms inte uppstå några negativa konsekvenser av planen och inga åtgärder utöver det som framgår av planen bedöms därför vara nödvändiga.

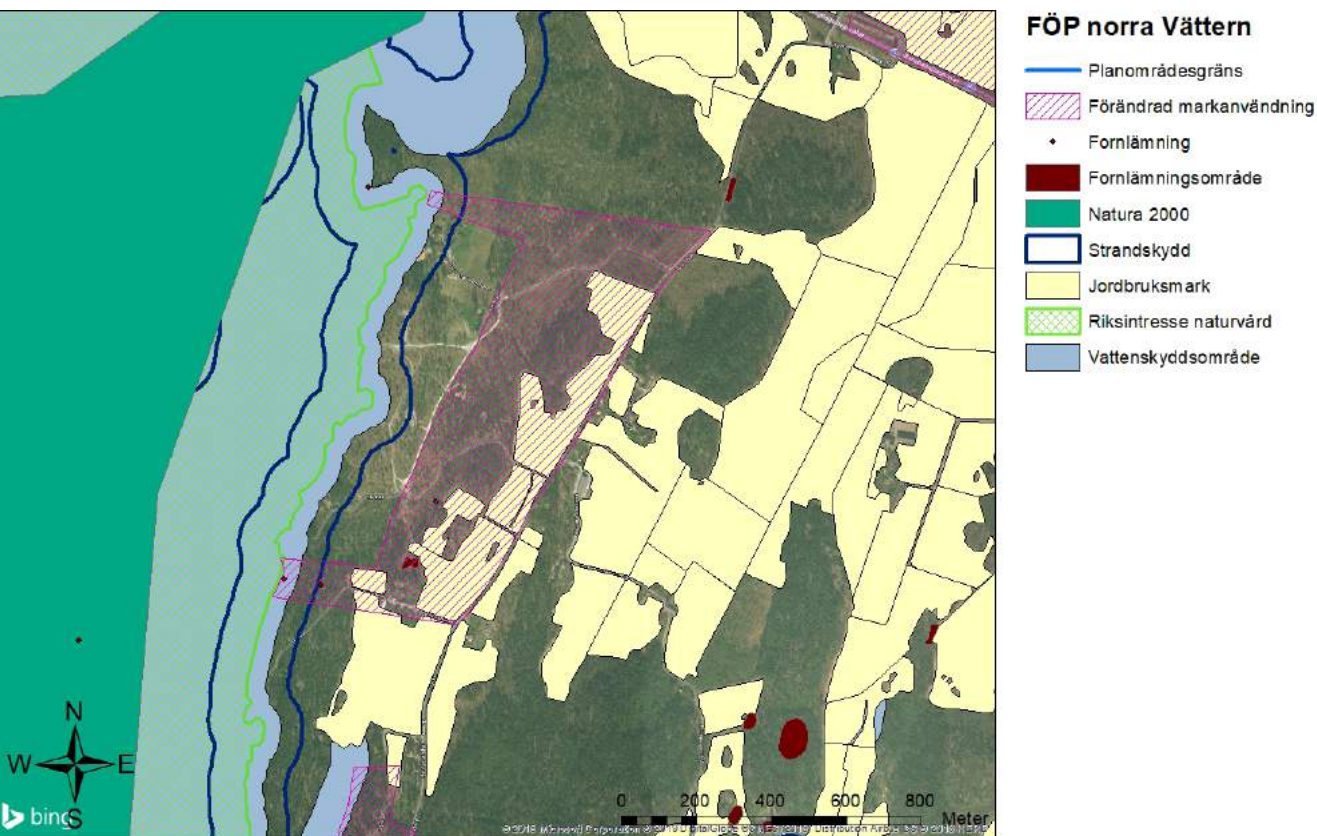
VASSHAMMAREN

Planområdet i Vasshammaren, norr om Bastedalen, är ca 64 ha stort och ska exploateras med avseende på bostäder. Hotellverksamheten Vätterterrassen ligger i anslutning till området.

Nuläge

Planområdet består av skogsmark och jordbruksmark.

Den befintliga planen beskriver den största delen av de utpekade områdena som jordbruks- och skogsbruksområden där speciell hänsyn ska tas till naturvård, friluftsliv och landskapsbild och där ny bebyggelse endast tillåts om den behövs för skogs- eller jordbruket. Ytterligare bebyggelse får ej uppföras.



Ställningstaganden

Planen innebär en exploatering av jordbruksmark, vilket bör undvikas. Bebyggelsen bör koncentreras kring Vätterterrassen och befintlig bebyggelsestruktur. Planområdets östra gräns bör anpassas till skogsbrynet och följa skogsgränsen.

Det behöver tas hänsyn till landskapsbilden samt Vätterterrassens arkitektoniska och kulturhistoriska värden.

BASTEDALEN

Nya bostäder planeras uppföras inom ett ca 51 ha stort område i Bastedalen, i form av friliggande enbostadshus. Idag finns bostäder och en gästhamn i planområdet. Där finns även en koloniverksamhet.

Nuläge

Planområdet ligger vid vattnet, i ett fritidshusområde som till viss del omfattas av LIS-bestämmelser. Området närmast vattnet ingår även i ett naturvårdsprogram på grund av dess klippiga hållar och äldre tallar.

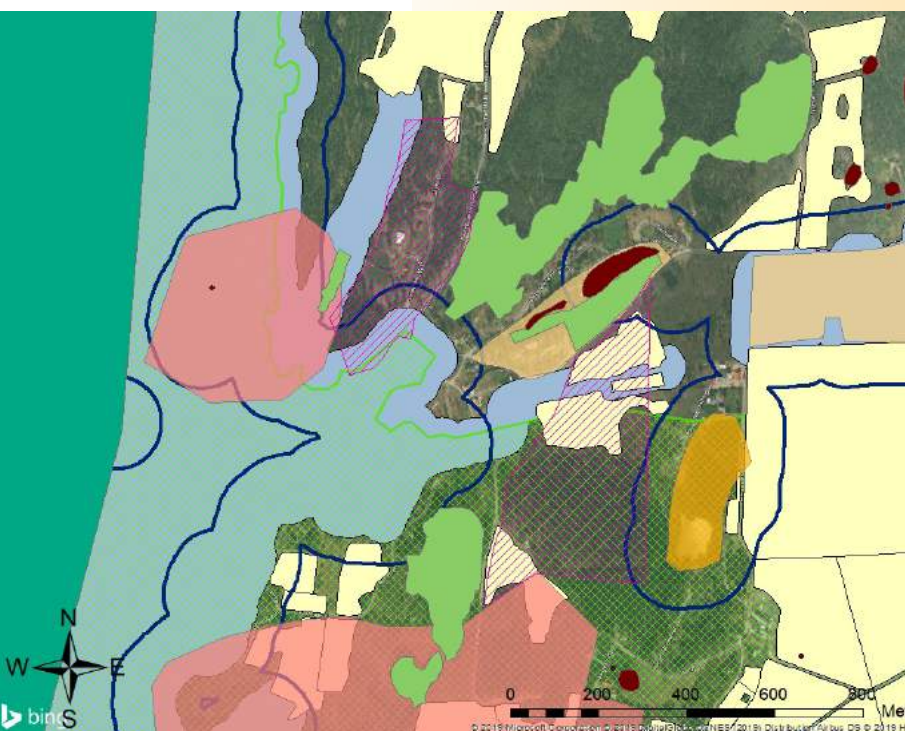
Planen innefattar också ett jordbruksområde längre upp från stranden.

I Artportalen finns följande rödlistade fågelarter listade för området; tornseglare, gulspurv, hussvala, stare, gråtrut, årta, sävsparv (sårbara), duvhök, gröngöling, ängspiplärka, mindre hackspett, havsörn, storspov, spillkråka, fjällvråk, rördrom, sädgås, sånglärka, backsvala och buskskvätta (nära hotade).

Den befintliga planen beskriver den största delen av de utpekade områdena som jordbruks- och skogsbruksområden där speciell hänsyn ska tas till naturvård, friluftsliv och landskapsbild och där ny bebyggelse endast tillåts om den behövs för skogs- eller jordbruket. Ytterligare bebyggelse får ej uppföras.

FÖP norra Vättern

-  Planområdesgräns
-  Förändrad markanvändning
-  Fornlämning
-  Fornlämningsområde
-  Nyckelbiotop
-  Natura 2000
- Naturvårdsprogram**
-  1. högsta värde
-  2. mycket högt värde
-  3. högt värde
-  Strandskydd
-  Jordbruksmark
-  Riksintresse naturvård
-  Vattenskyddsområde



Ställningstaganden

Området planerat för bebyggelse är bevuxet med äldre tallar samt klippigt och brant, vilket skulle innebära en del sprängning i genomförandet.

Ett riksintresse för naturvård berör jordbruksmarksområdet med förändrad markanvändning, vilket borde minska till att endast omfatta ytan som är belägen utanför riksintressets gräns. Expansion på jordbruksområdet bör ske utifrån befintlig bebyggelse.

Landskapsbilden påverkas sannolikt negativt om byggnation sker ända ut på udden vid Bastedalens strandområde.

Planområdet bör minskas till att inte innefatta det branta området närmast vattnet, det som inkluderas i naturvårdsprogrammet. Om planområdet börjar i höjd med koloniverksamheten och sträcker sig uppåt på väster sida av vägen kan påverkan minimeras och byggnation sannolikt förenklas.

HARGE

Öster om Harge planeras nya bostäder att byggas i ett skogsområde på ca 62 ha, uppe på en höjd.

Nuläge

Området som planlagts för bostäder ligger uppe på en platå där det idag sker matning av vilt och på en plats finns ett uppställt jaktorn.

Det är brant ned på sidorna om platån och området är öppet mot vägen som går nedanför, men skogen skymmer utsikten mot Vättern.

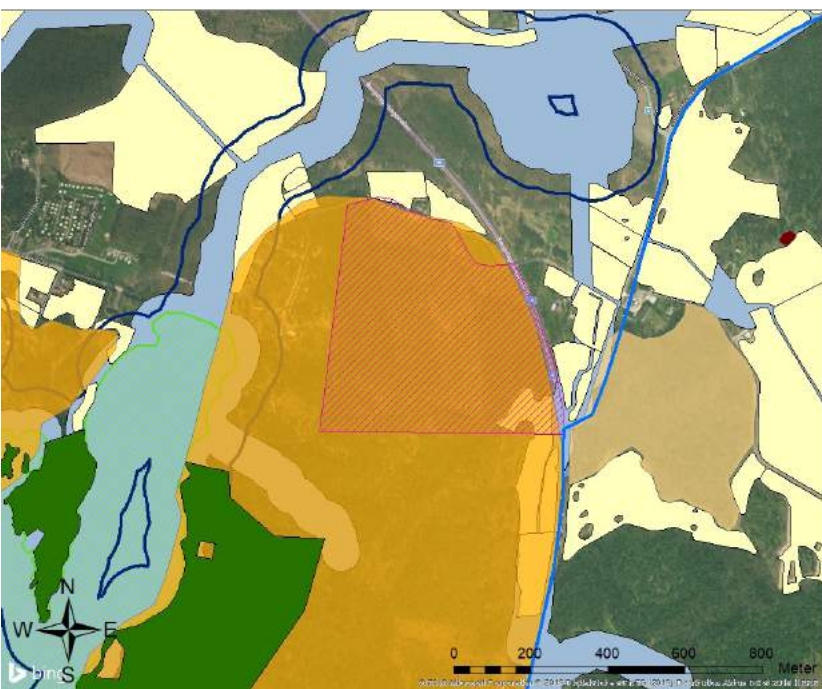
Enligt Artportalen förekommer rödlistade arter i området och närområdet, fågelarterna vit stork (akut hotad), tornseglare, kungsfågel, stare, rosenfink, sävsparv, gråtrut, rosenfink, gulspurv, brunand, årtå, stjärtand, bergand, ejder, myrspov, svarttärna, kungsfiskare, hussvala (sårbara), rördrom, mindre hackspett, gröngöling, bivråk, havsörn, sädgås, vaktel, blå kärnhök, fjällvråk, storspov, spillkråka, ängspiplärka, backsvala, sånglärka, kornknarr, flodsångare, duvhök, tundrasädgås, svärta, smålom, kungsörn, silltrut, kustlabb, pilgrimsfalk, nötkråka, skägges och buskskvätta samt växterna pilblad och backtimjan (nära hotade).

Den befintliga planen beskriver området som ett skogsbruksområde där speciell hänsyn ska tas till naturvård, friluftsliv och landskapsbild och där ny bebyggelse endast tillåts om den behövs för skogsbruket.

Ställningstaganden

Planområdet är ett brant område. Själva genomförandet av planen kommer sannolikt att innebära en negativ påverkan på naturen och djurlivet i och med maskiner och den nya vägdragning som krävs för att kunna bygga i det utpekade området. Byggnation bör anpassas till topografin och ske utifrån befintlig bebyggelsestruktur.

Det behöver tas hänsyn till häckningsperioder för de rödlistade fågelarterna så att dessa inte påverkas negativt av planens genomförande. För att minska de totala konsekvenserna på djurliv och landskapsbild är byggnation av enstaka friliggande villor lämplig.



FÖP norra Vättern

- Planområdesgräns
- ▨ Förändrad markanvändning
- Fornlämning
- Fornlämningsområde
- Nyckelbiotop
- Naturreservat

Naturvårdsprogram

- 1. högsta värde
- 2. mycket högt värde
- 3. högt värde
- Strandskydd
- Jordbruksmark
- Riksintresse naturvård
- Vattenskyddsområde

FORSANÄSET

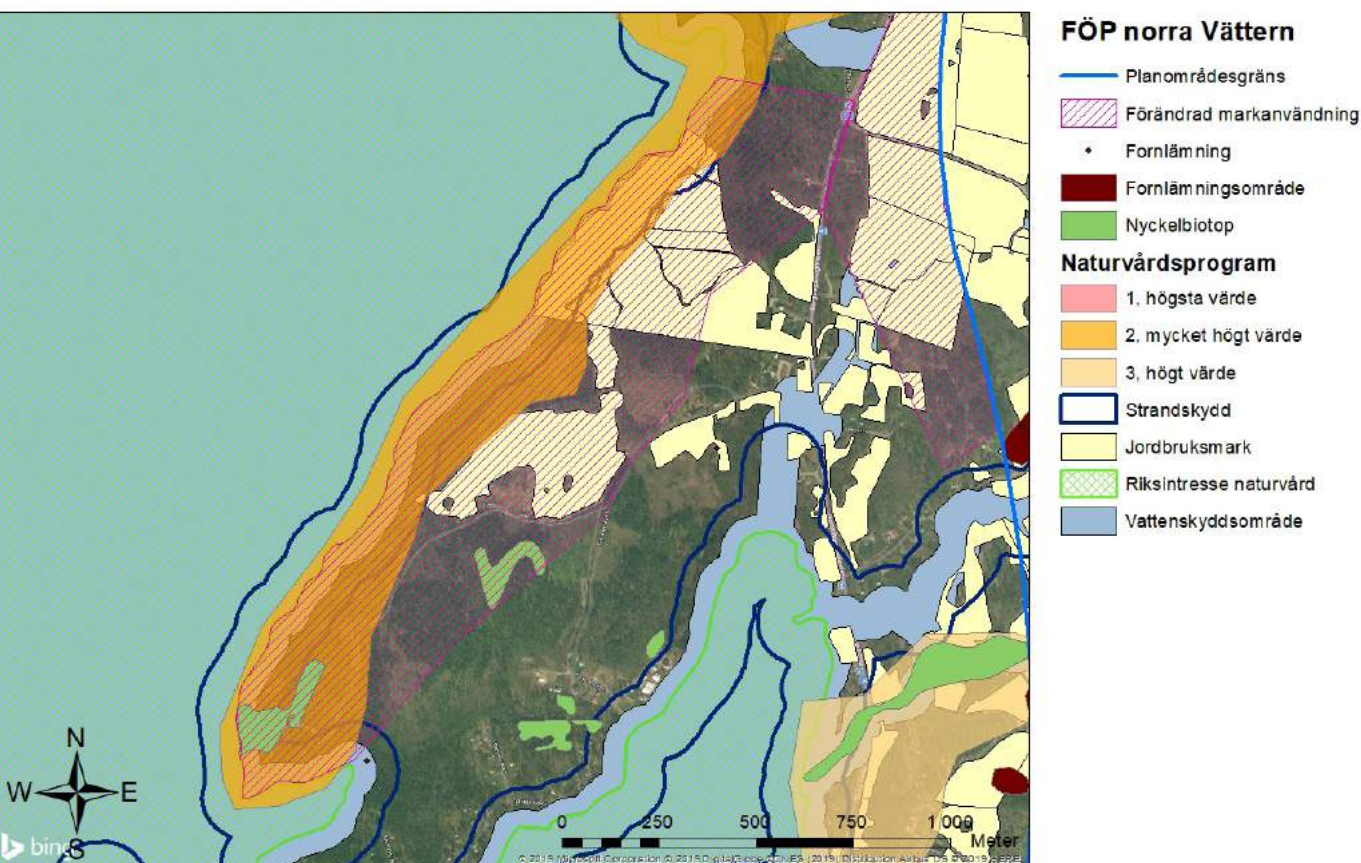
Byggnation av bostäder planeras ske på udden vid Forsanäset och en bit upp mot Stora Forsa, inom ett område på ca 210 ha. Planförslaget anger att bostadsbyggnation främst bör uppföras som fristående enbostadshus och anpassas till den kuperade terrängen. Förutom bostadsbebyggelse ska gästhamnen i området ges möjlighet att utvecklas.

Nuläge

Området består av skogsmark och jordbruksmark.

Enligt artportalen förekommer rödlistade arter i området, kungsfågel, gråtrut (sårbara), svärta, smålom och gröngöling (nära hotade).

I den nuvarande planen anses hela naturområdet på udden Forsanäset som bevarandevärdt och i det ingår också jordbruksmarken.



Ställningstaganden

Vid Forsanäset är planområdet ett bergigt skogsområde som sannolikt behöver sprängas för att byggnation ska vara möjlig.

Planområdets utbredning bör ses över och förläggas till utpekade LIS-område samt öster om befintlig mindre grusväg, för att bevara naturområdena närmast vattnet.

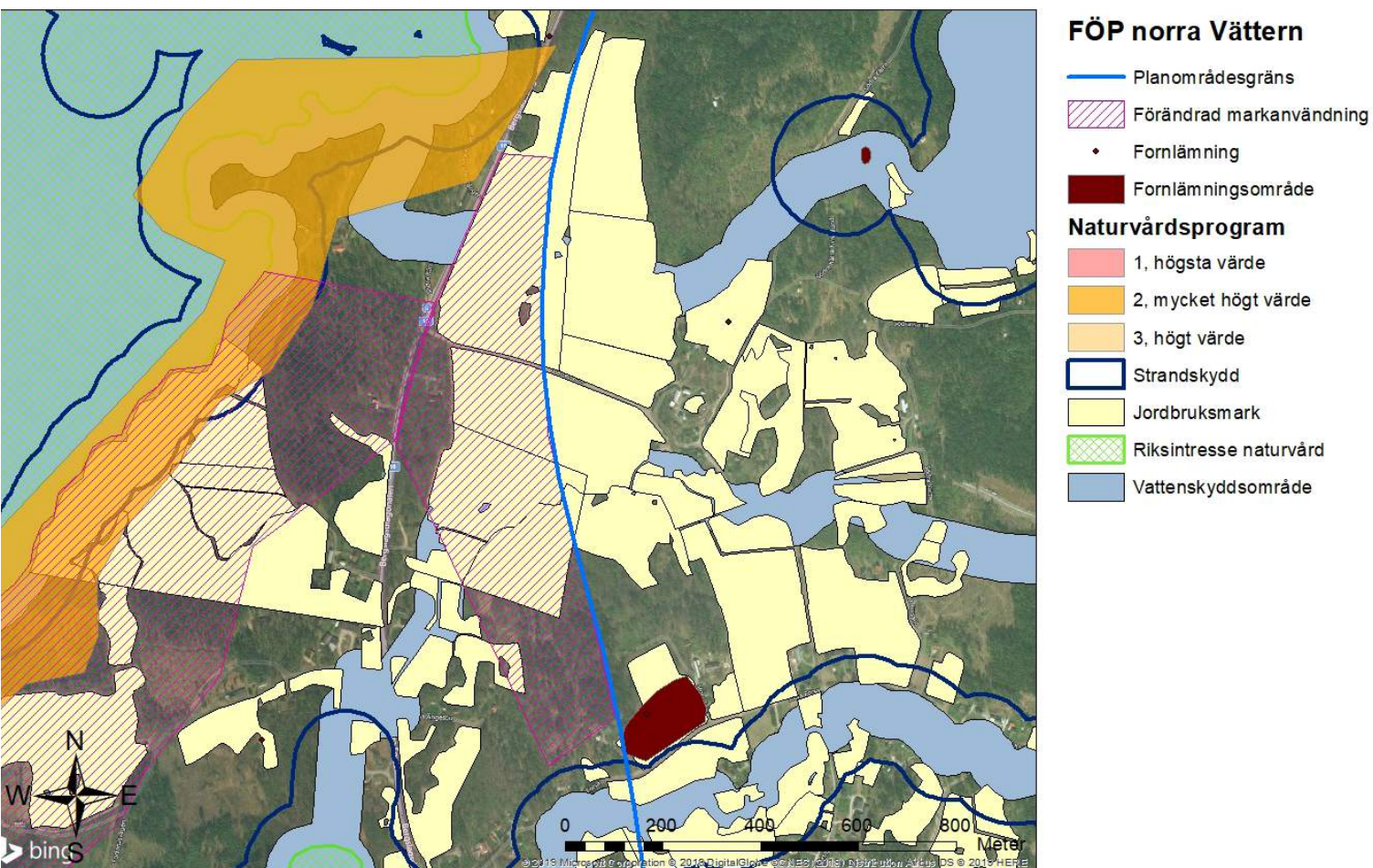
SÖDRA KÄRRA - STORA FORSA

Byggnation av bostäder planeras ske vid Stora Forsa och Södra Kärra, i ett område på ca 87 hektar som av riksväg 50. Med en omdragning av riksväg 50 ges nya förutsättningar för att bygga i området.

Nuläge

Området består främst av jordbruksmark.

Den nuvarande planen anser att jordbruksmarken är bevarandevärd.



Ställningstaganden

Utbredning och omfattning av området vid Södra Kärra bör ses över, i enlighet med Askersunds kommuns miljömål, eftersom detta endast består av jordbruksmark.

RÅ

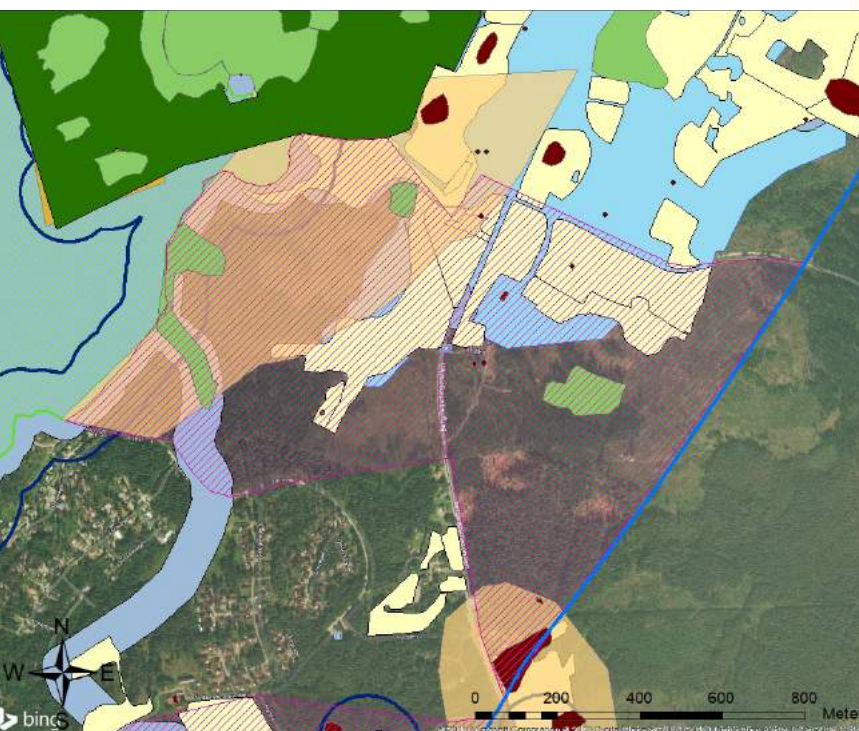
Ett bostadsområde planeras i Rå, norr om Nydalen i ett område på ca 53 ha. Bebyggelsen här avses anpassas efter de öppna ytorna och tomtstorleken föreslås vara minst 2000 kvm.

Nuläge

Området omfattar ett jordbrukslandskap med en allé och Rå gård.

I Artportalen finns följande rödlistade arter: fågelarterna myrspov, gråtrut, svarttärna, tornseglare, sävsparv, kungsfågel (sårbara), svärta, smålom, ejder, duvhök, havsörn, fjällvråk, storspov, kustlabb, spillkråka, gröngöling, pilgrimsfalk, sånglärka (nära hotade) samt insekterna pilbladsbock och ängsnätfjäril (nära hotade).

Den befintliga planen beskriver områdena som jordbruks- och skogsbruksområden där speciell hänsyn ska tas till naturvård, friluftsliv och landskapsbild och där ny bebyggelse endast tillåts om den behövs för skogs- eller jordbruket. Ytterligare bebyggelse får ej uppföras.



FÖP norra Vättern

- Planområdesgräns
- Förändrad markanvändning
- Forniämning
- Forniämningsområde
- Nyckelbiotop
- Naturreservat

Naturvårdsprogram

- 1, högsta värde
- 2, mycket högt värde
- 3, högt värde
- Strandskydd
- Jordbruksmark
- Riksintresse naturvård
- Vattenskyddsområde
- Grundvattentäkt

Ställningstaganden

Det planeras bostäder ovanpå en grundvattentäkt utpekad i VISS, vilket kan påverka kvaliteten på grundvattnet och minska påfyllnaden av detta.

Det är av betydelse att kommande dagvattenhantering utformas på ett sätt så att vatten fortfarande kan infiltrera ned i grundvattentäkten, utan att det har en förorenande effekt på vattnet.

Att äng- och betesmark tas i anspråk för bostadsbebyggelse kan ha en inverkan på de rödlistade arter som finns i området, vilket bör utredas vid bebyggelse. Det bör tas hänsyn till jordbrukslandskapets karaktär med befintlig allé och Rå gård.

Delar av planområdet ingår i ett naturvårdsprogram, vilket bör beaktas vid exploatering.

NYDALEN

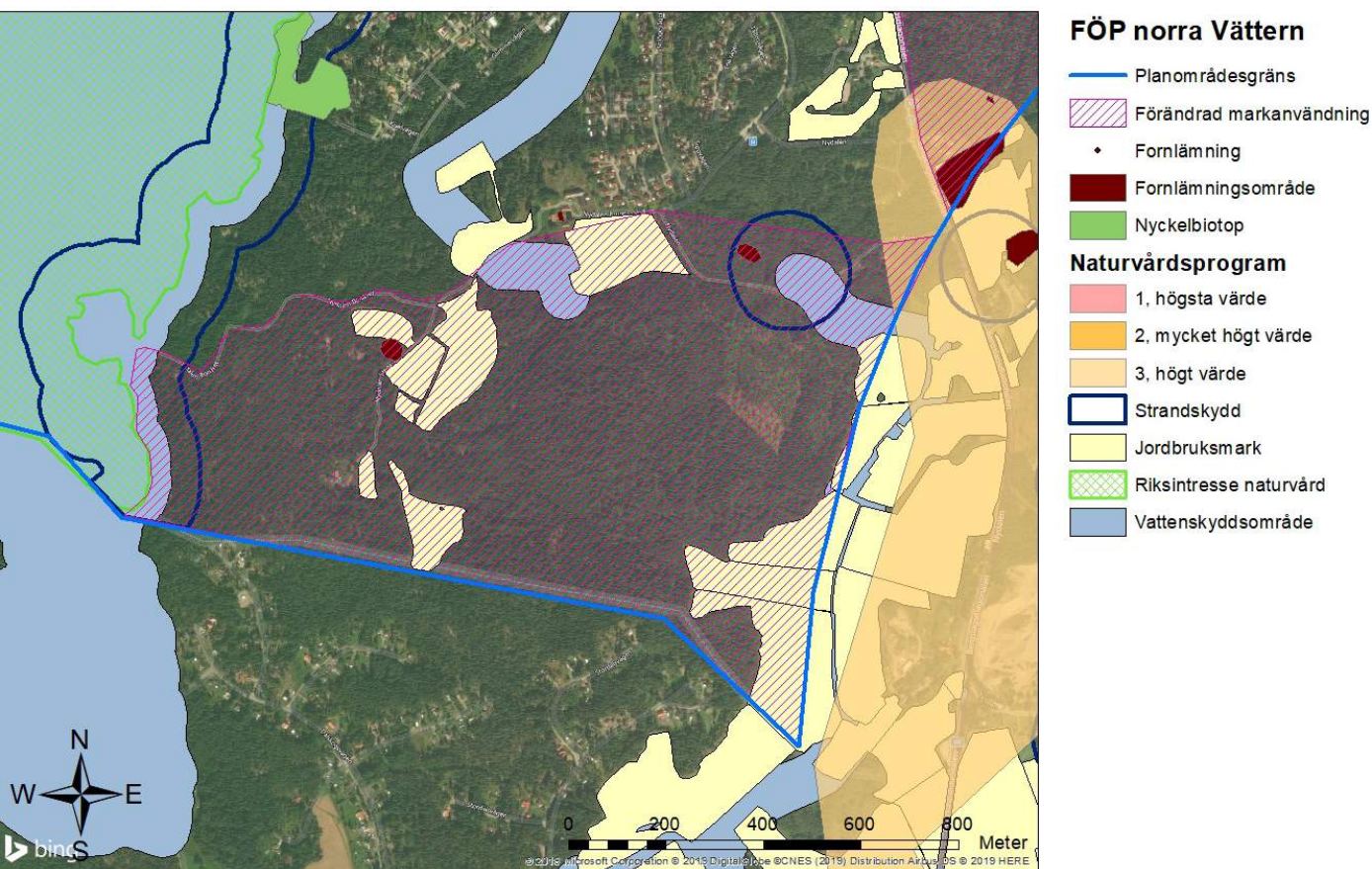
Det föreslås byggas bostäder i form av friliggande villor söder om fritidshusbebyggelsen i Nydalen, i ett område som är ca 250 ha stort

Nuläge

Området angränsar till ett fritidshusområde och har ett vattennära läge med strandskydd på 100 m. Det finns en nyckelbiotop inom planområdet.

I Artportalen finns följande rödlistade arter: fågelarterna myrspov, gråtrut, svarttärna, tornseglare, sävsparv, kungsfågel (sårbara), svärta, smålom, ejder, duvhök, havsörn, fjällvråk, storspov, kustlabb, spillkråka, gröngöling, pilgrimsfalk, sånglärka (nära hotade) samt insekterna pilbladsbock och ängsnätfjäril (nära hotade).

Den befintliga planen beskriver områdena som jordbruks- och skogsbruksområden där speciell hänsyn ska tas till naturvård, friluftsliv och landskapsbild och där ny bebyggelse endast tillåts om den behövs för skogs- eller jordbruket. Ytterligare bebyggelse får ej uppföras.



Ställningstaganden

Delar av planområdet ingår i ett naturvårdsprogram, vilket behöver beaktas vid exploatering.

NORRVIKEN

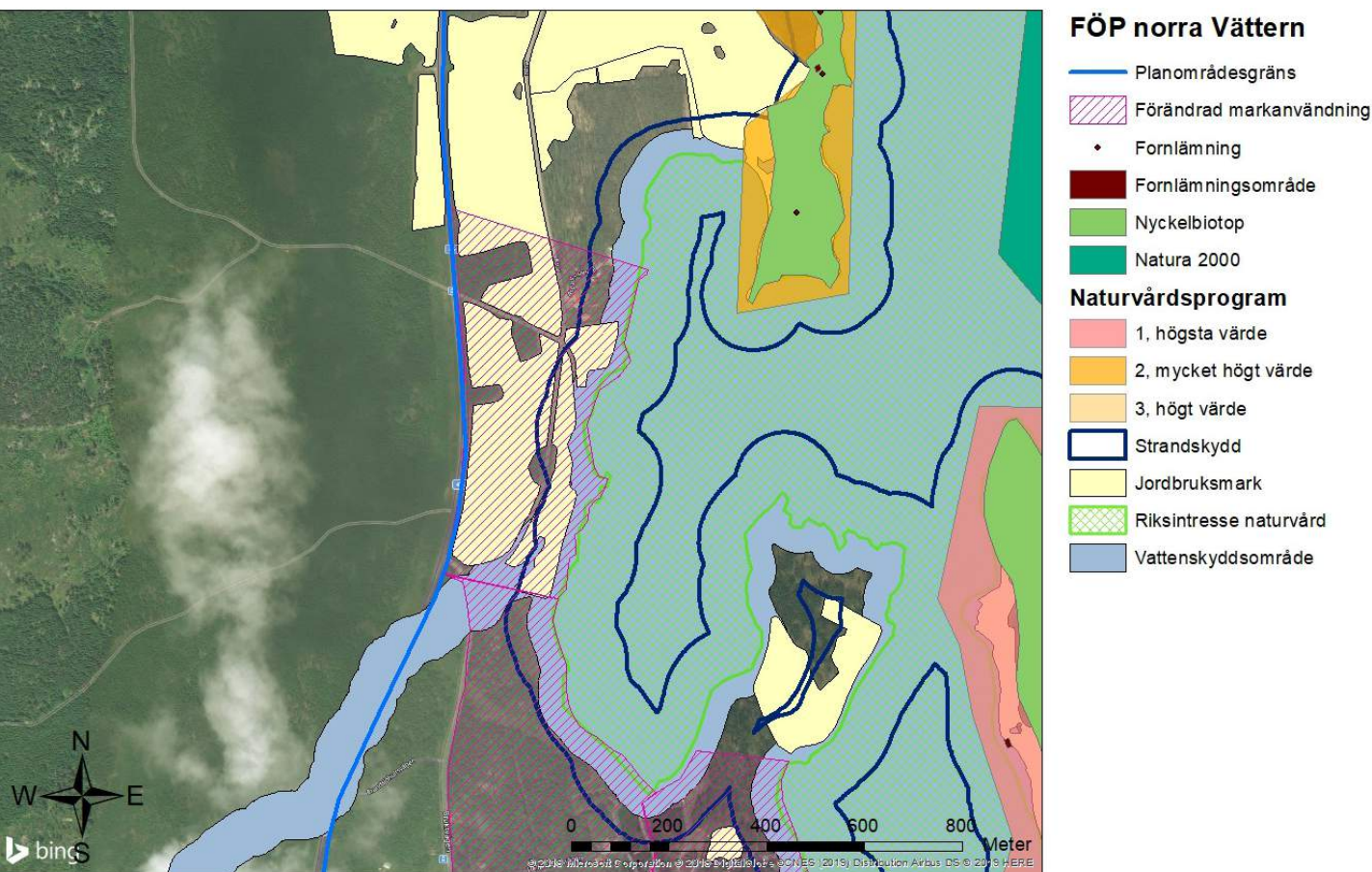
Norr om Olshammar ligger Norrviken och där planeras det byggas friliggande bostadshus i mindre husgrupper, inom ett område av ca 21 ha.

Nuläge

Planområdet består av jordbruksmark.

Artportalen visar på förekomst av följande rödlistade arter: Fåglarna kungsfiskare, gråtrut, tornseglare, stare, kungsfågel, sävsparv (sårbar), smålom, havsörn, sädgås, bivråk, duvhök, mindre hackspett, spillkråka (nära hotad) samt insekterna prickvingad svävfluga och sexfläckig bastardsvärmare (nära hotad).

I den befintliga planen pekas områdena vid Olshammar ut som områden för nya anläggningar avseende rekreation och turism.



Ställningstaganden

Planen innebär exploatering av jordbruksmark och bebyggelse inom strandskyddet och exploateringsgraden bör beaktas vid byggnation. Ny bebyggelse bör styras till utpekad LIS-område.

Vid ny bostadsbebyggelse i Norrviken kan det uppstå bullerstörningar från riksväg 49, vilket bör beaktas vid exploatering.

OLSHAMMAR

Kring Olshammar ska stadsbygden utvecklas utifrån befintlig i form av ett nytt område vid Vätterns strandlinje samt ett verksamhetsområde utvidgas. Stadsbygdsutvecklingen kommer att ta naturmark i anspråk. Verksamhetsområdet är ett industriområde idag med bland annat en massafabrik.

Nuläge

Inom planområdet finns en kyrkogård i anslutning till Olshammarsgården. En av de utvalda platserna som ska exploateras är bergig och brant och korsas av en kraftledning.

Artportalen visar på förekomst av följande rödlistade arter: Fåglarna kungsfiskare, gråtrut, tornseglare, stare, kungsfågel, sävsparv (sårbara), smålom, havsörn, sädgås, bivråk, duvhök, mindre hackspett, spillkråka (nära hotade) samt insekterna prickvingad svävfluga och sexfläckig bastardsvärmare (nära hotade).

I den befintliga planen pekas områdena vid Olshammar ut som områden för nya anläggningar avseende rekreation och turism.

Ställningstaganden

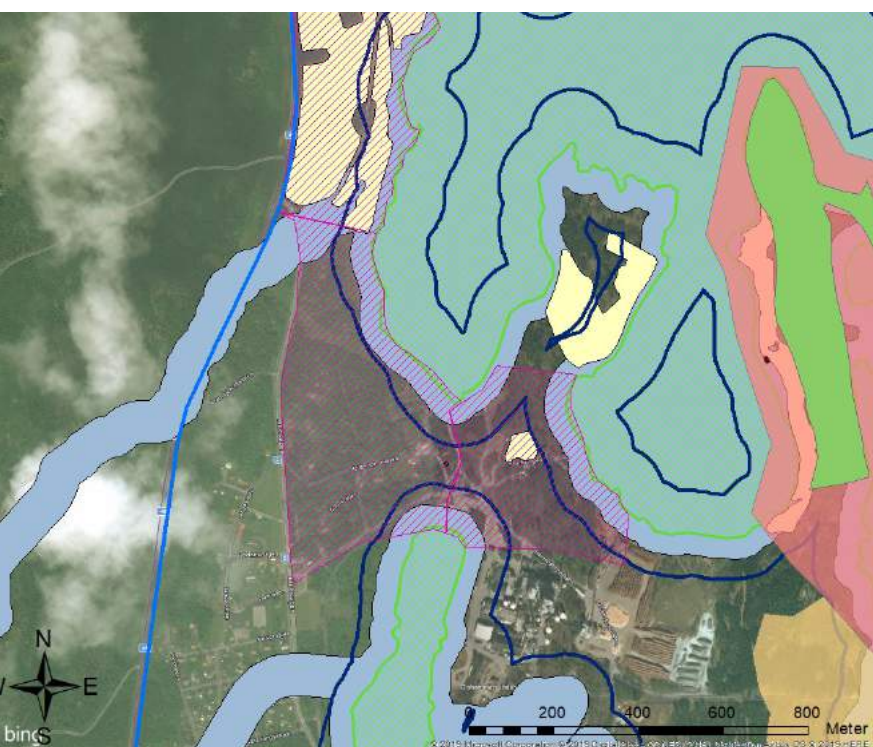
Planen innebär exploatering av skogsmark och bebyggelse inom strandskyddet och exploateringsgraden bör beaktas vid byggnation.

Vid bostadsbebyggelse bör det tas hänsyn till kraftledningens och massafabrikens skyddsavstånd.

Utredningar av möjlig påverkan som lukt- och bullerstörningar är lämpliga att utföra i samband med exploatering i närheten till industriområdet.

Planområdet bör inte omfatta Olshammarsgården eller kyrkogården.

I första hand bör en förtätning av befintliga bostadsområden genomföras. Utbredning och omfattning av planområdet bör ses över så att detta snarare innefattar områden kring befintlig kvartersstruktur.



FÖP norra Vättern

- Planområdesgräns
- ▨ Förändrad markanvändning
- Fornlämning
- Fornlämningsområde
- Nyckelbiotop
- Naturvårdsprogram**
- 1. högsta värde
- 2. mycket högt värde
- 3. högt värde
- ▭ Strandskydd
- ▭ Jordbruksmark
- ▨ Riksintresse naturvård
- ▨ Vattenskyddsområde

BODABORG

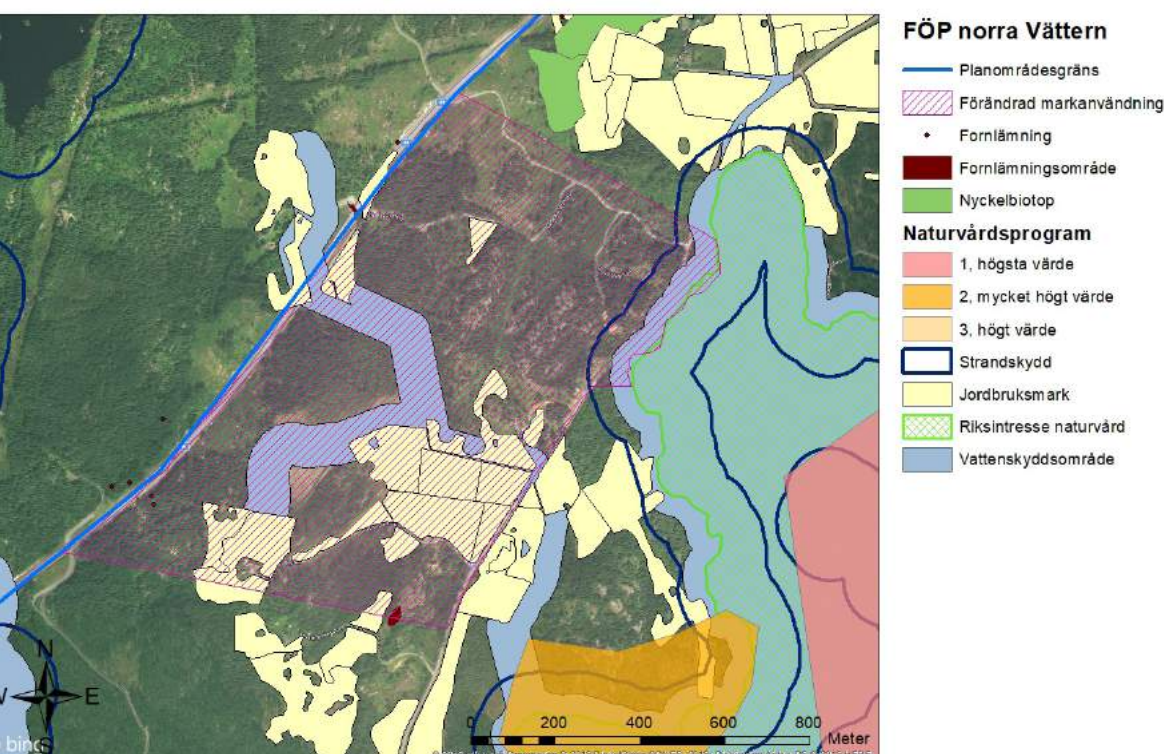
I Bodaborg är planområdet ca 92 ha stort och ligger mellan Olshammar och Askersund och föreslås utvecklas med friliggande villor. I planen föreslås en minsta tomtstorlek på 2000 kvm.

Nuläge

Området utpekad för exploatering består av jordbruksmark och skogsmark.

Artportalen visar på förekomst av följande rödlistade arter i området: Fåglarna kungsfiskare, gråtrut, tornseglare, stare, kungsfågel, sävsparv (sårbara), smålom, havsörn, sädgås, bivrak, duvhök, mindre hackspett, spillkråka (nära hotade) samt insekterna prickvingad svävfluga och sexfläckig bastardsvärmare (nära hotade).

I den nuvarande planen är delar av området utpekad för ny eller breddad vägsträckning, vilken idag är genomförd.



Ställningstaganden

Under förutsättning att planens föreslagna utredningar genomförs bedöms exploatering av Bodaborg kunna genomföras utan att det uppstår negativa konsekvenser på miljön.

ÅVIKEN

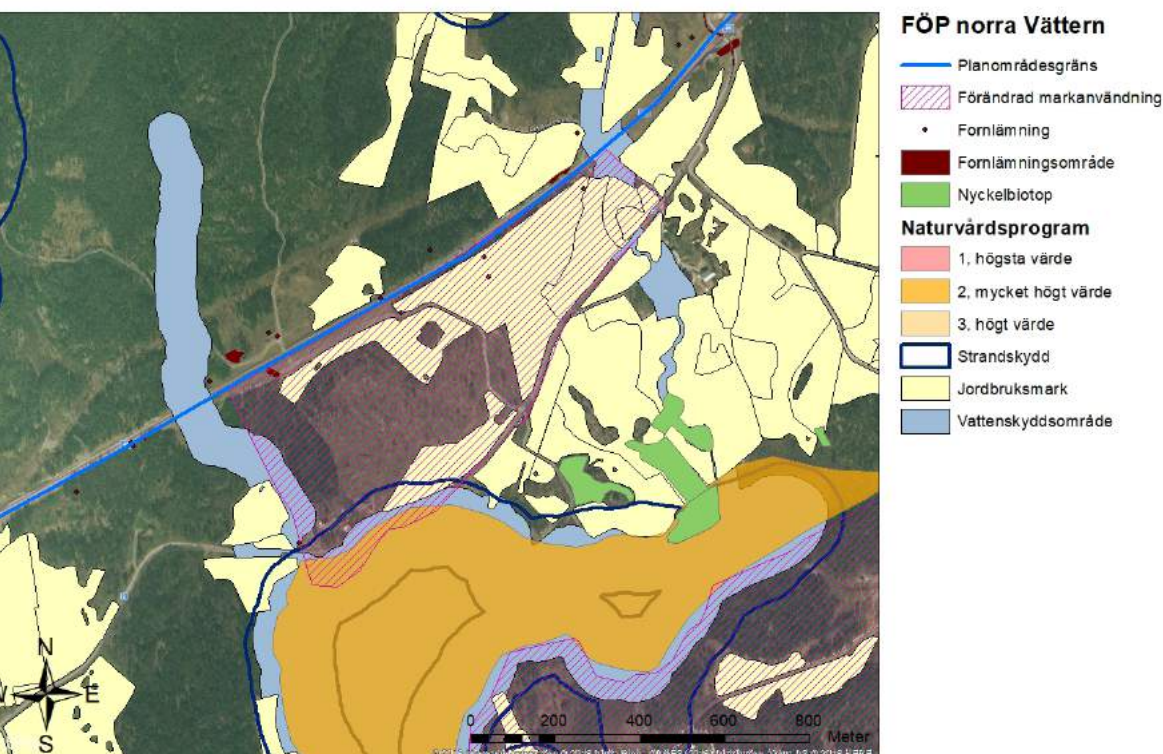
Åviken ligger mellan Olshammar och Askersund. Planområdet pekas ut för bostäder och omfattar ca 42 hektar mark. Planförslaget anger att nya bostäder främst bör uppföras i form av friliggande enbostadshus.

Nuläge

Området utpekad för exploatering består huvudsakligen av jordbruksmark.

Artportalen visar på förekomst av följande rödlistade arter i området: Fåglarna kungsfiskare, gråtrut, tornseglare, stare, kungsfågel, sävsparv (sårbara), smålom, havsörn, sädgås, bivråk, duvhök, mindre hackspett, spillkråka (nära hotade) samt insekterna prickvingad svävfluga och sexfläckig bastardsvärmare (nära hotade).

I den nuvarande planen är delar av området utpekad för ny eller breddad vägsträckning, vilken idag är genomförd.



Ställningstaganden

Landskapsbilden och landskapskaraktären i Åviken kommer sannolikt kunna påverkas negativt av exploatering. De delar av Åviken som i dagsläget inte är detaljplanelagda bör undantas exploatering i och med att området främst består av betesmark och öppna ytor som bedöms vara värdefulla för landskapets karaktär.

TIKANÄS

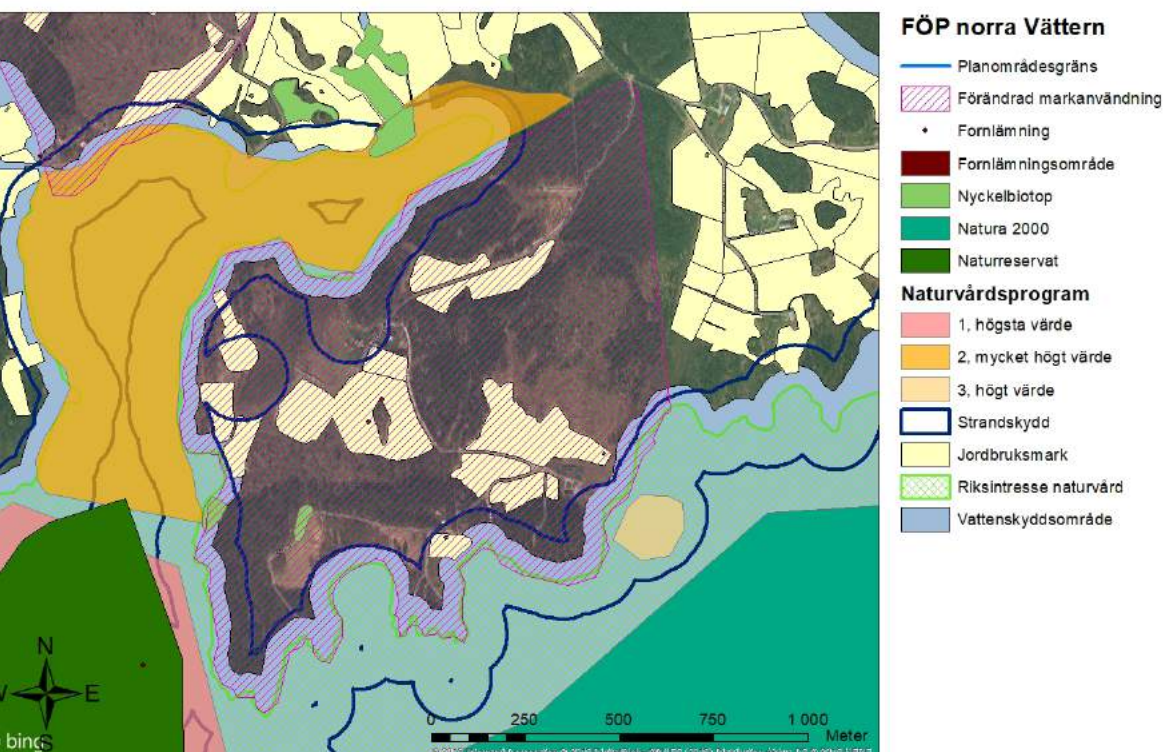
Planområdet i Tikanäs omfattar ca 130 hektar mark och pekats ut för bostäder. Planförslaget anger att nya bostäder främst bör uppföras i form av friliggande enbostadshus.

Nuläge

Området utpekats för exploatering består av jordbruksmark och skogsmark. Inom området finns en kraftledning.

Artportalen visar på förekomst av följande rödlistade arter i området: Fåglarna kungsfiskare, gråtrut, tornseglare, stare, kungsfågel, sävsparv (sårbara), smålom, havsörn, sädgås, bivrak, duvhök, mindre hackspett, spillkråka (nära hotade) samt insekterna prickvingad svävfluga och sexfläckig bastardsvärmare (nära hotade).

I den nuvarande planen är delar av området utpekats för ny eller breddad vägsträckning, vilken idag är genomförd.



Ställningstaganden

Under förutsättning att planens föreslagna utredningar genomförs bedöms exploatering i Tikanäs kunna genomföras utan att det uppstår negativa konsekvenser på miljön.

10. AVSTÄMNING MOT MÅL, NORMER OCH RIKSINTRESSEN

Miljökvalitetsnormer

När det gäller Vätterns ekologiska status bedöms det kunna uppstå en negativ påverkan om exploatering sker inom alla de strandskyddade områden som saknar LIS-bestämmelser, men är utpekade att exploateras. En sådan omfattande exploatering av Vätterns stränder skulle sannolikt kunna innebära en betydande ökad belastning på de ekologiska kvalitetsfaktorerna och sjöns ekosystem.

Vid en omfattande ny bebyggelse kring Vätterns stränder, med bland annat tillkommande utsläpp av spillvatten, kan en negativ påverkan på ytvattnets kvalitet uppstå. En omställning av jordbruksmark till bostadsområden bedöms dock kunna bidra till en minskning av näringsämnestillförseln till Vättern. Under förutsättning att avloppslösningar och båttrafik inte i sin tur innebär ett betydande bidrag gällande näringsämnestillförseln, skulle en omställning från jordbruk till bostäder kunna medföra en positiv påverkan gällande övergödning och innebära att planen bidrar positivt till uppfyllandet av miljökvalitetsnormerna.

I den fördjupade översiktsplanen planeras områdena kopplas till kommunala verksamhetsområden för vattenförsörjning och spillvatten, vilket bedöms minska risken för en ökad belastning på berörda ytvattenförekomster.

Gällande den kemiska statusen är det överallt överskridande ämnen som är begränsande och dessa bedöms inte påverkas av planen.

Nationella miljökvalitetsmål

Planen överensstämmer ej med de nationella miljömålen och inte heller med de specificeringar av dessa som står formulerade i Askersunds kommuns översiktsplan. Planen bedöms innebära att uppfyllandet av miljömålen försvåras med avseende på andelen jordbruksmark som exploateras och påverkan på natur- och skogsområden.

God bebyggd miljö

Planen föreslår förtätning och ny bebyggelse i anslutning till befintlig bebyggelse, vilket bedöms medföra en positiv påverkan gällande uppfyllandet av miljömålet. Befintlig infrastruktur bedöms kunna användas även för ny bebyggelse och denna planeras anslutas till kommunens verksamhetsområden för vattenförsörjning och spillvatten.

Begränsad klimatpåverkan

Ny bebyggelse riskerar att medföra ett ökat utsläpp av växthusgaser i och med nya vägar och en ökad trafik. Planens ambition är att i första hand fortsätta bygga ut och förtäta befintliga bebyggelsestrukturer vilket på sikt kan leda till ett bättre underlag för kollektivtrafik och motverka den totala påverkan på klimatet

Frisk luft

Ny bebyggelse riskerar att medföra ett ökat utsläpp av avgaser och partiklar till luften lokalt i området i och med nya gator och en ökad trafik.

Giffri miljö

Några av de utpekade områden berörs av riskområden för förorenad mark. I samband med exploatering kommer dessa att närmare behöva undersökas och riskbedömas utifrån planerad markanvändning och vid behov saneras i tillräcklig utsträckning för att inte medföra oacceptabla risker människors hälsa och miljö.

Planen bedöms inte motverka uppfyllandet av miljömålet.

Grundvatten av god kvalitet

Ett av områdena för exploatering är på en grundvattentäkt, och några områden berörs en grusås enligt geologiska kartan, men om skyddsåtgärder vidtas avseende dagvatten lokalt samt att områdena kopplas på det kommunala systemet för vatten och avlopp bedöms inte grundvattnet och heller inte miljömålet påverkas negativt.

Ett rikt odlingslandskap

Planen bedöms påverka miljömålet på ett negativt sätt i och med att den föreslår exploatering av sammanlagt 300 ha ängs- och betesmark.

Levande skogar

Skogsområden kommer att exploateras i och med planen, vilket bedöms kunna påverka miljömålet negativt. Planen föreslår stora utvecklingsområden vilket torde möjliggöra att anpassning till skyddsvärda nyckelbiotoper och våtmarker bör kunna göras i samband med exploatering.

Myllrande våtmarker

Planen bedöms inte påverka uppfyllandet av miljömålet.

Levande sjöar och vattendrag

Miljömålet kan påverkas av planen eftersom mycket exploatering är planerad inom eller i anslutning till strandskyddsområdet för Vättern. Det blir viktigt att exploatering i kustområden styrs till utpekade LIS områden och att exploatering generellt sker uppdraget från kustlinjen.

Ingen övergödning

Dagvattenhanteringen behöver säkerställas så att uppfyllandet av miljömålet inte påverkas negativt. I och med att områdena planeras att kopplas till det kommunala systemet för vatten- och avlopp minskar risken för att exploatering medför en ökad övergödning av framförallt Vättern.

Ett rikt växt- och djurliv

Nyckelbiotoper och rödlistade arter kommer att påverkas av planen. Planen föreslår stora utvecklingsområden vilket torde möjliggöra att anpassning till skyddsvärda nyckelbiotoper och våtmarker bör kunna göras i samband med exploatering. Det är viktigt att grönstråk bevaras och att kommunens grönstruktur plan följs i de delar som berörs framförallt i samband med förtätning av Åmmeberg.

Riksintressen

Yrkesfiske

Norra Vättern omfattas av ett riksintresse för yrkesfiske. Detta bedöms inte påverkas av planens genomförande.

Natura 2000

I planen har hänsyn tagits till Natura 2000-områden, men utvecklingsområdena ligger kant i kant med Natura 2000 så åtgärder för att hålla behörigt skyddsavstånd behöver vidtas vid exploatering enligt föreslagna plangränser. De fågelarter som skyddas i Natura 2000-området kan uppleva habitatförluster i områdena nära Natura 200-områdets gränser.

Naturvård

Norra Vättern omfattas av ett riksintresse för naturvård som ingår i den naturgeografiska regionen som är skogslandskapet i Tiveden-Tylöskog-Kolmården. Inom riksintresset får ingen bebyggelse, vattenbruk eller annan exploatering förekomma.

Riksintresset för naturvård berörs för planområden kring Bastedalen, se ovan. Planområdet bör minskas till att endast omfatta områden utanför riksintressets gräns.

Kulturmiljövård

Inom planområdet finns två riksintressen för kulturmiljövård.

Edö-Stjernerund-Askersund

”Motivering:

Herrgårdslandskap med Edö säteri och Stjernerunds slott, framstående exempel på den klassicistiska herrgårdsarkitekturen. (Kognitiv miljö, Slottsmiljö).

Uttryck för riksintresset:

Stjärnsund, som varit en av länets största gods, har rak, alléprydd uppfartsväg samt park som skiljer mangård och fägård. Godset är en stormaktstida skapelse och har agrarhistoriskt intresse som stamgård för den svenska SRB-boskapen. Strandnära läge, på motsatt sida ett smalt sund ligger Edö, en herrgård med medeltida anor och som i ägarlängden räknar den heliga Birgitta.”

Ämmeberg

”Motivering:

Industrimiljö, gruv- och bruksort från 1800-talets mitt, delvis med belgisk-influerad arkitektur. (Gruvmiljö).

Uttryck för riksintresset:

Byggnadsbestånd och magasinsbyggnader i speciell tegelarkitektur; herrgård i samma stil. Zinkgruvorna ägs av det belgiska företaget La Vieille Montagne och är ännu i drift.”

Riksintressen för kulturmiljövård bedöms inte påverkas negativt av planen.

Rörligt friluftsliv och friluftsliv

Hela planområdet omfattas av riksintresse för rörligt friluftsliv.

Beskrivning:

”Område av riksintresse enligt 4 kap MB där turismens och friluftslivets, främst det rörliga friluftslivets, intressen ska beaktas vid bedömning av tillåtlighet av exploateringsföretag eller andra ingrepp i miljön.”

Planen omfattas också av riksintresse för friluftsliv för Norra Vättern och Tiveden.

Beroende på genomförandet av planen bedöms riksintresset för rörligt friluftsliv samt riksintressen för Norra Vättern och Tiveden kunna påverkas negativt i olika stor utsträckning, beroende på exploateringsgrad.

Övriga riksintressen

Zinkgruvan, riksvägar 49 och 50 samt ett riksintresse för totalförsvaret finns inom planområdet.

Det bedöms inte uppkomma någon miljöpåverkan på övriga riksintressen.

11. UPPFÖLJNING

Det behöver tas fram en plan för uppföljning av miljöpåverkan som uppkommit av den fördjupade översiktsplanen. En slutlig bedömning av vilken uppföljning som behöver utföras görs innan planen lämnas till granskning.

12. REFERENSER

Askersunds kommuns översiktsplan 2015-2025.

Grönstrukturplan, Askersunds kommun. Fastställd 2016.

LIS-områden, tematiskt tillägg till översiktsplan. Askersunds, Laxås och Lekebergs kommuner. Antagen 2016.

Miljöbalk (1998:808)

Miljöbedömningsförordning (2017:966)

Naturvårdsverket, 2019. Sveriges miljömål. <http://www.sverigesmiljomal.se/> [2019-08-08]

VISS, 2019a. Vättern-Alsen. <https://viss.lansstyrelsen.se/Waters.aspx?waterMSCD=WA37140665> [2019-09-25]

VISS, 2019b. Vättern-Kärrafjärden. <https://viss.lansstyrelsen.se/Waters.aspx?waterMSCD=WA55495445> [2019-09-25]

VISS, 2019c. Vättern-Duvfjärden. <https://viss.lansstyrelsen.se/Waters.aspx?waterMSCD=WA38279263> [2019-09-25]

VISS, 2019d. Vättern-Storvättern. <https://viss.lansstyrelsen.se/Waters.aspx?waterMSCD=WA11665077> [2019-09-25]

BILAGA 1 Yttrande om avgränsning



Yttrande

Datum
2019-10-11

Diarienummer
401-6137-2019

Askersunds kommun
kommunstyrelsen@askersund.se

Avgränsning av miljökonsekvensbeskrivning tillhörande fördjupning av översiktsplanen för Norra Vättern, Askersunds kommun

Avgränsning av miljökonsekvensbeskrivning (MKB) har överlämnats till Länsstyrelsen i enlighet med 6 kap. 10 § miljöbalken (MB). Länsstyrelsen har beretts tillfälle att lämna synpunkter.

Bakgrund

Askersunds kommun arbetar med att ta fram en fördjupning av översiktsplanen för Norra Vättern. Det är viktigt att tidigt i planprocessen integrera miljöaspekter i fördjupningen av översiktsplanen så att en hållbar utveckling främjas. Det är även viktigt att tidigt i planprocessen identifiera, beskriva och bedöma den betydande miljöpåverkan som ett genomförande av fördjupningen av översiktsplanen kan antas medföra. Därtill är det viktigt att identifiera, beskriva och bedöma om den betydande miljöpåverkan består av sekundära, kumulativa, samverkande, permanenta, tillfälliga samt positiva och negativa effekter på kort, medellång och lång sikt.

Länsstyrelsens synpunkter

Länsstyrelsen anser att kommunens förslag på såväl geografisk som saklig och tidsmässig avgränsning av MKB:n utgör en bra grund vid framtagande av dokumentet. Den geografiska avgränsningen kan variera beroende på olika miljöaspekter, det är därför bra att kommunen har uppmärksammat att det geografiska påverkansområdet även kan omfatta områden utanför planområdet. Den tidsmässiga avgränsningen bör primärt omfatta fördjupning av översiktsplanens genomförande. Vissa miljökonsekvenser kan dock påverka området under en längre tid, vilket ställer särskilda krav på långsiktig uppföljning.

När det gäller den sakliga avgränsningen vill Länsstyrelsen uppmärksamma att under rubriken riksintressen saknas Natura 2000-områden.

Länsstyrelsen vill även särskilt lyfta riksintresset Vättern med öar och strandområden, enligt 4 kap. 1 och 2 § MB. Området är i sin helhet av riksintresse med hänsyn till natur- och kulturvärden och där turismens och friluftslivets, främst det rörliga friluftslivets, intressen särskilt ska beaktas vid bedömning av tillåtligheten av exploateringsföretag eller andra ingrepp i miljön. Gällande fördjupning av översiktsplanen avseende Norra Vättern och dess stränder inom

Askersunds kommun, antagen 1997-10-27, gäller för avgränsning och beskrivning av riksintresset.

I punkten Exploatering av naturområden och skogsområden kan, förutom att redovisa formellt skyddad natur, även följande tas med:

- Ekosystemtjänster.
- Grönstrukturer.
- Strandskydd och tillgänglighet till stränderna.
- Skyddsvärda arter. De behöver inte redovisas på en detaljerad nivå, utan det kan t.ex. handla om att uppmärksamma exempelvis värdefulla fågellokaler eller om det finns någon särskild växtplats för någon skyddsvärd art.
- Ängs- och betesmarker är en naturtyp som stadigt minskar, vilket bör uppmärksammas. Utbyggnad i dessa områden bör undvikas.

I punkten Exploatering i kustområde bör följande ingå:

- Påverkan på miljö kvalitetsnormer för vatten (grund- och ytvattenförekomster).
- Förenlighet med föreskrifter för vattenskyddsområden.
- Påverkan på vattenmiljön/ekologiska värden i Vättern.

I punkten Buller, kan flera bullerkällor ingå, såsom trafik, industri (t.ex. Aspa bruk och Svensk Glasåtervinning) och Försvarmaktens verksamhet.

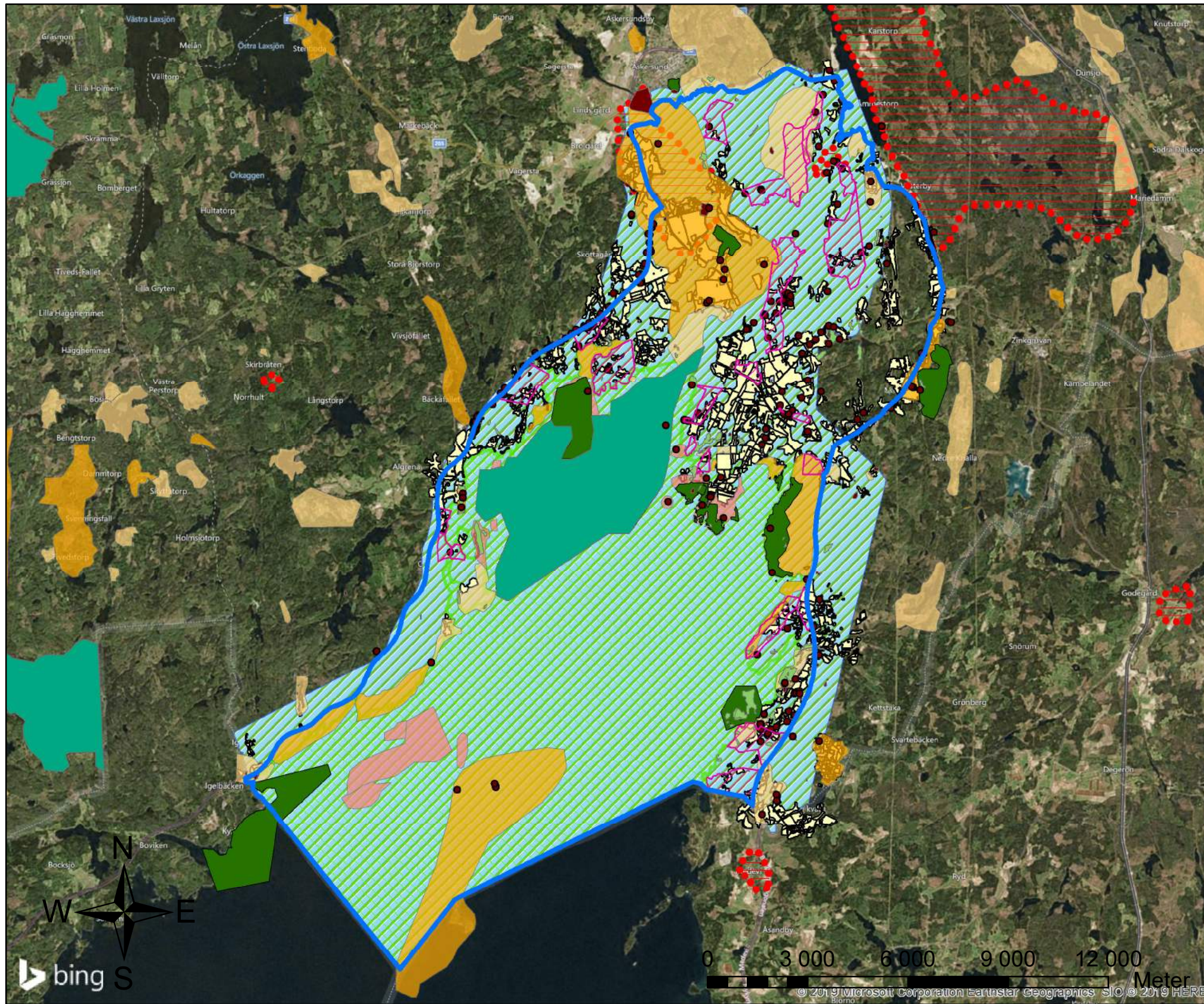
De som medverkat i beslutet

Beslutet har fattats av tf. enhetschef Jonas Jansson med samhällsplanerare Helena Siegert som föredragande.

Så här hanterar vi dina personuppgifter

Information om hur vi hanterar dessa hittar du på www.lansstyrelsen.se/dataskydd.

BILAGA 2 Kartmaterial



FÖP norra Vättern

- Planområdesgräns
 - Förändrad markanvändning
 - Fornlämning
 - Fornlämningsområde
 - Nyckelbiotop
 - Natura 2000
 - Naturreservat
- ### Naturvårdsprogram
- 1, högsta värde
 - 2, mycket högt värde
 - 3, högt värde
 - Jordbruksmark
 - Riksintresse naturvård
 - Riksintresse friluftsliv
 - RAÄ Riksintresse Kulturmiljövård

Structor STRUCTOR MILJÖTEKNIK AB
 Eskilstuna: Libergsgatan 6 | Telefon : 016 - 10 07 60
 Västerås: Norra Källgatan 17 | Telefon : 021 - 81 45 40
 Örebro: Ribbingsgatan 11 | Telefon : 019 - 601 44 55

Ritningen avser:
Intressekarta

Uppdragsgivare:
Askersunds kommun

Fastighetsbeteckning:

Uppdragsnr:
6051-038

Uppdragstyp:
MKB
 262 (325)

Uppdragsledare:
Peter Larsson

Ritad av:
Lovisa Sandström

Datum:
2019-12-04

Koordinatsystem:
SWEREF 99 15 00



Askersunds
KOMMUN

INFORMATION OM SAMRÅD

Fördjupad översiktsplan för Norra Vättern Askersunds kommun, Örebro län.

Askersunds kommun kan härmed meddela att fördjupad översiktsplan för norra Vättern är föremål för samråd.

Om ni är intresserade av planförslaget och dess tillhörande handlingar så finns de att tillgå på:

Sjöängsskolan, kommunhuset och Sydnärkes byggförvaltning
www.askersund.se/fopnorravattern

Om du vill få fysiska handlingar skickade till dig, hör av dig till Sydnärkes Byggförvaltning:
namnsydnarkebygg@sydnarkebygg.se
tel nr 0583-810 00

Samrådstiden pågår 15 januari - 15 mars 2020. Eventuella synpunkter ska ha inkommit senast den 15 mars. Ange ärendet samt vilken fastighet, myndighet, organisation eller motsvarande som du representerar.

Eventuella synpunkter framförs skriftligt till:

Postadress
Askersunds kommun
Kommunstyrelsen
696 82 Askersund

E-post
kommunstyrelsen@askersund.se

För ytterligare upplysningar kan du vända dig till Sydnärkes Byggförvaltning,
tel nr 0583-810 00.

6

Inforamtion

Program för hållbar utveckling

2017-2020

Innehåll

Innehåll

1	Om programmet	4
1.1.	Strategier för hållbar utveckling	5
1	Hållbar utveckling för Region Örebro län.....	6
1.1	Programmets koppling till andra mål och omvärlden	7
2	Övergripande mål och inriktningsmål	10
2.1	Organisationskultur och arbetssätt	10
2.2	Social stabilitet, god hälsa och lika villkor	12
2.3	Minskad sårbarhet, klimatpåverkan och fossilberoende	14
2.4	Miljöpåverkan	16
2.5	Upphandling och inköp	18

Förord

Välkommen till vårt Program för hållbar utveckling, Agenda 2030 samlar nu världens länder kring FN:s globala hållbarhetsmål och vi vill självklart vara med! Som offentlig organisation har vi många olika krav från omvärlden att förhålla oss till, både mål och lagar, konventioner och avtal, men framförallt har vi en egen stark vilja att vara en ansvarsfull aktör med höga ambitioner inom hållbarhetsområdet. Vårt mål är därför att skapa välfärd och livskvalitet när vi bedriver vår verksamhet, samtidigt som vi säkerställer kommande generationers möjligheter att tillgodose sina behov.

Vi står just nu mitt i en inre och en yttre omställning, en förflyttning mot ett hållbart samhälle. En del av omställningen består i att säkerställa att våra arbetssätt skapar ömsesidigt värde och goda synergieffekter för både människor, miljö och ekonomi - inte ett perspektiv i taget utan alla tre samtidigt. I en värld som ständigt och snabbt förändras behöver både samhällsfunktioner och människor fungera, förebyggande arbete och robusthet är därför också centrala i omställningen.

Genom att föra ihop de sociala, ekologiska och ekonomiska aspekterna av hållbarhet i samma program vill vi nu möjliggöra ett kraftfullt, samordnat och långsiktigt arbete som förbättrar vår verksamhet och gör den mer hållbar. Framtagandet av programmet har präglats av en bred intern dialog där verksamheternas största påverkan, trender, hinder och möjligheter inom olika sakområden har identifierats och diskuterats med både tjänstemän och politiker vilket ger förutsättningar för ett gott genomförande av programmet.

1 Om programmet

Programmet omfattar organisationens interna verksamhet, det vill säga de frågor som förvaltningarna och nämnderna har direkt rådighet över, i våra roller som till exempel samhällsaktör, vård- och servicegivare, arbetsgivare, ledare och medarbetare. När uttrycket ”verksamheten” används i programmet avses generellt organisationen Region Örebro län. Programmet gäller från 2017 till och med 2020. Basåret för målen är 2015 om inget annat anges. Region Örebro läns majoritetsägda bolag omfattas av programmet.

De övergripande målen och inriktningsmålen ska genomsyra hur vi bedriver vår verksamhet och ska även synas i vårt utåtriktade arbete, exempelvis i det regionala utvecklingsansvaret och det regionala ledarskapet. Programmet ska inte ta någon detaljerad ställning till utförande, verksamheternas prioriteringar eller metoder för utförande.

Ambitionen har varit att i så stor utsträckning som möjligt integrera social, ekologisk, och ekonomisk hållbarhet såväl i de övergripande målen som i inriktningsmålen. Med ordet hållbarhet avses i detta program alla tre perspektiven om inget annat uppges.

Implementeringen av större avtal och mål som FN:s konvention om barns rättigheter, FN:s hållbarhetsmål och Parisavtalet kommer att påverka nationella styrmedel och vår organisation under programperioden. Bland annat kommer en stor utbildningsinsats behövas för att uppfylla kraven om barnkonventionen inkorporeras i svensk lagstiftning.

En kommission för jämlik hälsa har bildats nationellt och i flera regioner. Region Örebro läns kommission har uppdraget att identifiera och bidra med kunskap och vägledning i det långsiktiga arbetet för att minska skillnaderna i hälsa inom länet. Kommissionens arbete inkluderar fler aktörer än vår organisation och kommer att ge avtryck i hållbarhetsarbetet internt. Ytterligare mål som rör den sociala hållbarheten kan därför tillkomma under programperioden.

Något som inte har fått så stort utrymme i detta program är kulturens viktiga roll för hållbarhetsarbetet. Hur vi jobbar med hållbarhet och kulturfrågor återfinns istället i vår kulturplan.

Planering, genomförande och uppföljning

Programmet är ett styrande dokument och dess planering, genomförande och uppföljning ska följa de fastställda riktlinjer och rutiner som gäller för styrande dokument i Region Örebro län.

Att målen implementeras i verksamhetsplaner och budget på olika nivåer i organisationen är en viktig framgångsfaktor för hållbarhet i organisationen. Nämnderna och förvaltningarnas ledningsgrupper ansvarar för att planering för programmets genomförande sker inom respektive verksamhet.

Uppföljning av de uppdrag som ges till nämnder och verksamheter i de årliga verksamhetsplanerna sker enligt ordinarie årsredovisning. I samband med årsredovisningen sker också en uppföljning av hur nämnder och verksamheter i övrigt bidrar till målen i programmet.

1.1. Strategier för hållbar utveckling

De strategier som Region Örebro län har för att bidra till en hållbar utveckling är att:

- Vi samverkar och kommunicerar tvärfunktionellt inom ordinarie lednings-, huvud-, och stödprocesser.
- Vi skapar en hög grad av förankring och ägandeskap i linjeorganisationen gällande hållbarhetsfrågorna.
- Vi har en tydlig målstyrning och följer kontinuerligt upp programmets mål för att försäkra oss om att verksamheterna rör sig mot beslutade mål.
- Vi arbetar med utbildning och en lärande organisation för att kontinuerligt utveckla och integrera vår förståelse av vad hållbar utveckling betyder för oss.

1 Hållbar utveckling för Region Örebro län

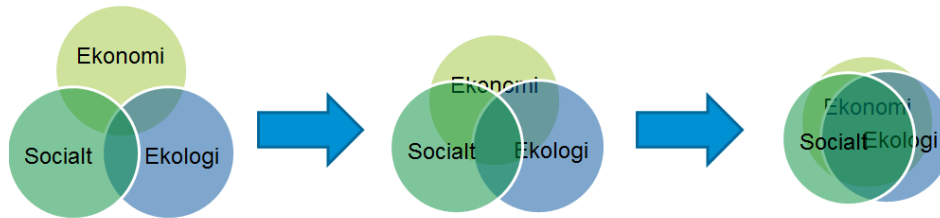
Människors välmående och goda livskvalitet är målet för vårt gemensamma samhällsbyggande. Fungerande ekosystem är en förutsättning för både vår överlevnad och vår välfärd. För att skapa välfärden behövs medel såväl som resurser. Dessa kan utgöras av ekonomiska medel eller hur vi bedriver vår verksamhet, men det kan också vara mänskliga resurser i form av engagemang och samskapande.

De tre aspekterna social, ekologisk och ekonomisk hållbarhet är ofta av olika karaktär, där social hållbarhet är målet, ekologin sätter ramarna och ekonomin är medlet.

Levnadsvanor, folksjukdomar, åldersstrukturer och miljöfaktorer har påverkan på våra invånares hälsa och har en stark koppling både till upplevd livskvalitet och till samhällsekonomin. Att ekologin sätter ramarna betyder att vi i möjligaste mån mildrar påverkan från vår konsumtion av varor och naturresurser som vi behöver för att kunna bedriva vår verksamhet. Vi minimerar våra utsläpp till luft och vatten och vi använder vår verksamhet för att öka den biologiska mångfalden och gynna ekosystemtjänster lokalt och globalt.

Att använda medlen för att klara sociala mål och ekologiska ramar innebär att vi behöver utveckla innovativa ekonomiska modeller med långsiktiga och samhällsekonomiska perspektiv som mäter nyttan på nya sätt. Det betyder också att använda skattepengarna effektivt och ansvarsfullt. Att ha en ekonomi i balans ger oss förutsättningar att kunna hålla en hög kvalitet på vår verksamhet även fortsättningsvis. Det möjliggör till exempel nödvändiga framtidssatsningar inom kompetensförsörjning eller investeringar.

Den väsentlighetsanalys som gjordes av den politiska ledningen under programmets framtagande visar både på organisationens beroenden av en fungerande omvärld och vikten av en mogen och väl fungerande organisation.



Att utveckla organisationens mognadsgrad i hållbarhetsfrågor kan beskrivas som att ytan eller överlappningen mellan de sociala, ekologiska och ekonomiska områdena ökar med tiden. När mognadsgraden för hållbarhetsfrågorna är hög i en organisation förbättras verksamheten genom ständig processutveckling och innovation samt genom en hög grad av tvärfunktionell samverkan och kommunikation. Genom att börja identifiera hållbarhetsaspekter och synergier utifrån ett processperspektiv kan vi röra oss mot en mognare organisation där hållbar utveckling är en grundpelare och förutsättning för vår verksamhet. Inom Region Örebro län finns idag experter och arbetsgrupper som har förvaltningsövergripande uppdrag, men det är ett arbetssätt som kan utökas mycket mer. För att skapa denna tvärfunktionella samverkan och kommunikation behöver nya strukturer och samarbeten utvecklas mellan olika aktörer inom och utom organisationen.

1.1 Programmetts koppling till andra mål och omvärlden

Vid FN:s toppmöte den 25 september 2015 antog världens stats- och regeringschefer 17 globala mål. Världens länder har åtagit sig att från och med den 1 januari 2016 fram till år 2030 leda världen mot en hållbar och rättvis framtid, detta kallas Agenda 2030.



Agenda 2030, det vill säga FN:s globala mål, syftar till att utrota fattigdom och hunger, förverkliga de mänskliga rättigheterna för alla, uppnå jämställdhet och egenmakt för alla kvinnor och flickor samt säkerställa ett varaktigt skydd

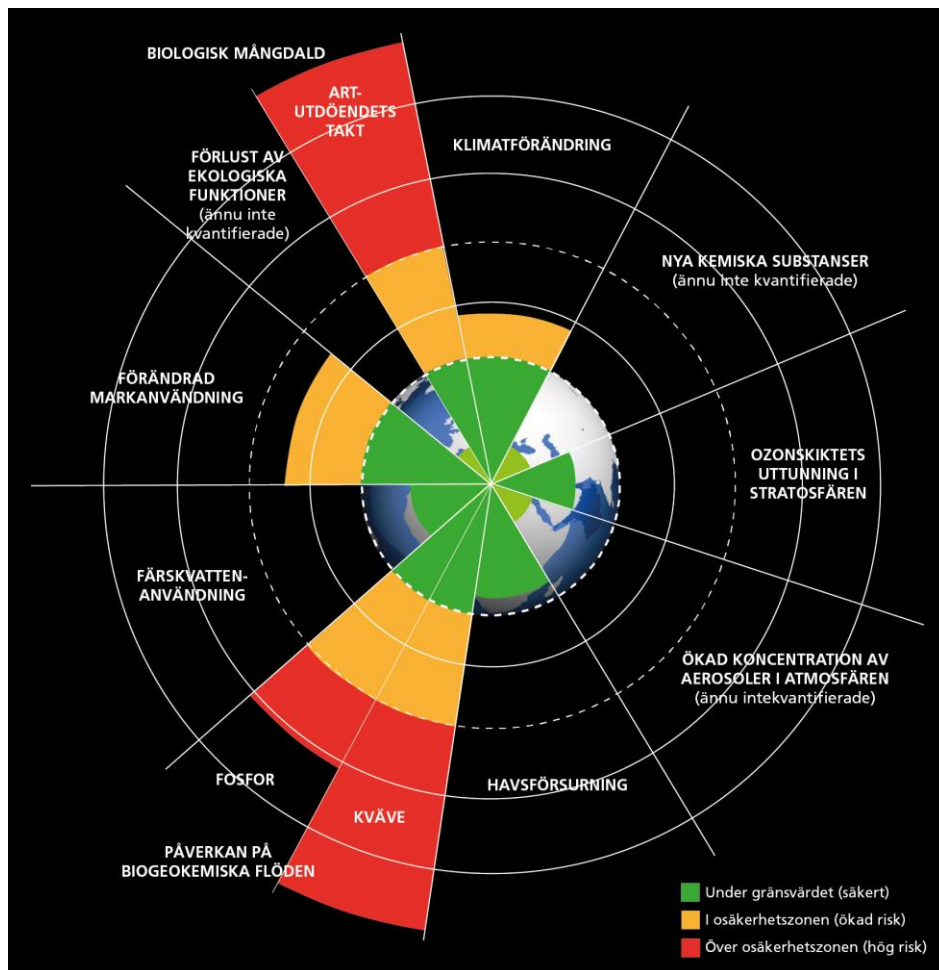
för planeten och dess naturresurser. De globala målen är integrerade och odelbara och balanserar de tre dimensionerna av hållbar utveckling.

I detta program har vi bland annat försökt svara upp mot Agenda 2030 och FN:s globala mål, de 16 nationella målen om miljö kvalitet och de elva målområdena om folkhälsa samt övriga regionala mål, strategier och handlingsplaner inom till exempel klimatanpassning och jämställdhet. Men det som framförallt styr arbetet är vår egen starka vilja att vara en ansvarsfull aktör med höga ambitioner inom hållbarhetsområdet.

I rapporten ”Örebroregionen utifrån och in 2016” identifieras dessa globala megatrender:

- Globalisering – hela världen är här, hela tiden
- Global osäkerhet – kartan ritas om
- Urbanisering – en utmaning för både stad och land
- Digitalisering – en social revolution
- Klimat och miljö – omställning till en ekologiskt hållbar utveckling
- Samhällskontraktet – demokrati, värderingar och livsstil

Globala megatrender och regionala utmaningar har påverkat vilka övergripande mål vi har valt, det vill säga var vi ska lägga fokus de kommande åren. Alla de globala trenderna påverkar på ett eller annat sätt innehållet i detta program även om vi valt andra benämningar på våra övergripande mål.



De nio planetära gränserna är ett sätt att illustrera inom vilka gränser vi behöver befinna oss för att mänskligheten ska överleva på denna planet¹

Klimat- och miljöfrågorna är i dag självklara på den globala agendan. Vi överskrider redan fyra av nio planetära gränser vilket världens ledare är ense om är ett hot mot dagens och kommande samhällens överlevnad. Våra verksamheter påverkas av att klimatet förändras lokalt. Andra påverkansfaktorer är även vårt beroende av trygghet och säkerhet, fossil råvara, varor och material.

1.1.1

¹ Illustrationen baseras på en originallustration i följande artikel: Steffen W et al., (2015): Planetary boundaries: Guiding human development on a changing planet. In: *Science* 349, No. 6254

2 Övergripande mål och inriktningsmål

2.1 Organisationskultur och arbetssätt

Övergripande mål

Vår organisationskultur och vårt arbetssätt uppmuntrar till och säkerställer hållbarhet i verksamhetens centrala processer

Fler och fler organisationer integrerar hållbarhetsfrågorna i sin affärsmodell. Även i Region Örebro län ser vi detta som en framgångsfaktor för att bli ledande och starka inom våra verksamhetsområden, för att attrahera nya medarbetare och för att behålla kompetens.

För att vår gemensamma vision ska vara levande och värdeskapande i vardagen behöver visionen konkretiseras. En gemensam etik- och uppförandekod är ett sätt att förtydliga detta. En sådan visar hur olika situationer bör hanteras och hur vi bemöter varandra.

Vårt samhälles ekonomiska stabilitet påverkas bland annat av globala megatrender och regionala utmaningar. Utvecklade system och modeller som möjliggör långsiktighet i budget, beslut, planering, resursfördelning och genomförande gynnar den samhällsekonomiska hållbarheten. Detta ger förutsättningar för en bättre ekonomisk robusthet för vår verksamhet på längre sikt. Det betyder att beslut, metoder och investeringar behöver belysas ur ett långsiktigt samhällsekonomiskt perspektiv för att vi ska uppnå en bättre ekonomisk robusthet. Effektsamband där sociala och ekologiska kostnader synliggörs är svåra att få fram, men behövs för att ge legitimitet åt beslut som går utanför ordinarie budgetprocess. Livscykelkostnadsberäkningar och sociala investeringsfonder är exempel på satsningar med ett långsiktigt ekonomiskt perspektiv.

Att integrera hållbarhetsfrågorna i våra centrala processer kräver en mogen organisation med en hög grad av tvärfunktionell samverkan, god kommunikation och innovationstänkande. Förutom ledningssystem och styrning är det viktigt att använda olika förbättrings- och värdeskapande metoder, initiativ och verktyg.

Succesivt kommer vår verksamhet att hållbarhetsäkras genom aktivt lärande. De tre centrala processerna omvärldsanalys, ledning samt budget- och verksamhetsplanering är viktiga att börja med.

Regionens verksamheter har kommit olika långt när det gäller implementering av hållbarhetsfrågorna. Begreppet hållbar utveckling tolkas olika. Här är chefs- och ledarskapet viktigt men även utbildning, lärande och stöd blir nödvändiga inslag i utvecklingsarbetet för att nå målen.

2.1.1 Inriktningsmål Organisationskultur och arbetssätt

- Region Örebro läns vision är levande i det dagliga arbetet.
- Vi arbetar för att ständigt förbättra processer, modeller och system så att de styr mot hållbar utveckling.
- Region Örebro läns ledare och medarbetare är medvetna, kunniga och goda förebilder i arbetet för hållbar utveckling.
- Region Örebro län är en attraktiv arbetsgivare som arbetar för att attrahera, rekrytera, behålla och utveckla medarbetare utifrån långsiktigt hållbara strategier.
- Region Örebro läns verksamhet gynnar en god samhällsekonomisk utveckling och bedrivs utifrån vad som är långsiktigt samhällsekonomiskt hållbart.
- Ekonomiska modeller för finansiering av insatser vars effekter blir synliga först efter en längre tid, till exempel sociala investeringar och livscykelkostnadsperspektiv, finns framtagna och implementerade.

2.2 Social stabilitet, god hälsa och lika villkor

Övergripande mål

Vår organisation bidrar till social stabilitet, trygghet och tillit genom öppenhet och dialog.

Våra verksamheter är jämlika och jämställda och främjar en god hälsa på likvärdiga villkor utifrån vars och ens individuella behov.

Jämlikhet och jämställdhet är mänskliga rättigheter som också bidrar till stabilitet och trygghet. Därför ska kön, könsöverskridande identitet eller uttryck, etnisk tillhörighet, religion eller trosuppfattning, funktionsnedsättning, sexuell läggning eller ålder inte påverka hur väl du blir bemött eller behandlad. Vår organisation ska kännetecknas av öppenhet och dialog.

Livsvillkor, förutsättningar och hälsotillstånd är ojämnt fördelade mellan olika grupper i befolkningen. Det är viktigt att vi i vår verksamhet fördelar och använder resurser på ett sätt som främjar lika rättigheter och möjligheter. Det handlar inte bara om rättvisa mellan individer, utan också om att ta tillvara människors resurser.

Arbetet med analyser utifrån olika diskrimineringsgrunder, till exempel kön behöver fortsätta för att orättvisa skillnader ska upphöra.

Barnrättsfrågor kommer att få starkare status i och med att FN:s konvention om barnets rättigheter föreslås bli lag 2018. Här kommer både utbildningsinsatser och utökad systematiskt arbete behövas.

Hälsofrämjande och sjukdomsförebyggande insatser påverkar människors levnadsvanor vilket ökar livskvaliteten hos befolkningen, förbättrar folkhälsan samt ger samhällsekonomiska vinster. Inom hälso- och sjukvården ses patienter, brukare, anhöriga och närstående samt den egna personalen alltmer som medproducenter i det gemensamma arbetet för en bättre och mer jämlik hälsa. För att nå utsatta grupper behöver strategier för riktade insatser till exempel hälsofrämjande stöd- och kommunikationsinsatser tas fram.

Tobacco End game är exempel på ett av de hälsofrämjande projekt som pågår. Projektet syftar till att minska tobaksanvändningen både hos våra medarbetare och hos länets befolkning.

Livsmedel, mat och måltider påverkar alla tre hållbarhetsaspekterna och är viktiga redskap i det dagliga hållbarhetsarbetet.

Omgivningsmiljön påverkar människors hälsa. Produktval i inomhusmiljöer, buller och partiklar från busstrafiken är därför prioriterade områden.

2.2.1 Inriktningsmål social stabilitet, god hälsa och lika villkor

- Våra verksamheter bidrar till ökat deltagande och påverkansmöjligheter genom öppna och inkluderande mötesplatser.
- Vår information, vårt bildspråk och vår kommunikation är tillgänglig och inkluderande.
- Våra verksamheter är jämställda och jämlika och motverkar aktivt diskriminering och kränkande behandling.
- Våra verksamheter är hälsofrämjande och sjukdomsförebyggande.
- Våra verksamheter arbetar för att främja en positiv hälsoutveckling hos asylsökande och nyanlända för att öka förutsättningarna för en snabb återhämtning och etablering i Sverige.
- Vi minskar de negativa hälsoeffekterna från kemikalier, buller och partiklar.
- Vi har ett gemensamt synsätt kring kost och måltid, där måltiderna främjar hälsa hos både patienter och personal och är en viktig del av vården. Vi gör medvetna val vid planering och inköp.

2.3 Minskad sårbarhet, klimatpåverkan och fossilberoende

Övergripande mål

Vi har beredskap för att hantera omvärldsrelaterad sårbarhet, vi minskar vår klimatpåverkan och vårt fossilberoende.

Att hantera klimatförändringarna är en av de största utmaningarna för den globala hälsan. Våra välfärdssystem och samhällsekonomin utmanas och klimatförändringarna påverkar även demografin. Klimatrelaterade flyktingströmmar och folkvandringar påverkar verksamheten och hur vi organiserar och dimensionerar vårt tjänsteutbud.

Genom att arbeta klimatsmart och öka medvetenheten i beteenden och arbetssätt minskar vi våra klimatrelaterade utsläpp från energianvändning, livsmedel, resor, transporter, förbrukningsmaterial och andra varor. Inom dessa områden finns ett arbete som redan är etablerat i den ordinarie verksamheten och fokus blir därför ett fortsatt förbättringsarbete med höjda ambitioner.

Etiska aspekter vid placeringen av våra finanser finns sedan tidigare med i vår finanspolicy. På grund av finanssektorns stora indirekta påverkan på klimatet är det viktigt att det redan aktiva arbetet med klimatfrågan kopplat till våra fonder och investeringar fortsätter. Våra investeringar ska bidra till att öka andelen förnyelsebar energi och aktivt bidra till en cirkulär ekonomi².

Klimatförändringarna ger ett mer extremt väder vilket kan ge fler skyfall, skogsbränder, värmeböljor och stormar. Detta leder till en ökad sårbarhet både för samhället i stort och för våra verksamheter. Det extrema vädret kan bidra till ökad spridning av sjukdomar och en osäker försörjning i leverantörsleden av bland annat utrustning, varor och livsmedel. Arbetet med risk- och sårbarhetsanalyser och kontinuitetsplaner är därför väsentliga för vår framgång som organisation. Utredning av risker för översvämning på

1.1.1

² Att produkter designas så att inget eller väldigt lite materiella resurser behöver gå till spillo när produkten använts, samt affärsmodeller som bygger på att hyra, dela och köpa tjänster eller funktioner.

Universitetssjukhuset och att utforma en handlingsplan för värmebölja är exempel på åtgärder som redan planeras enligt de risk- och sårbarhetsanalyser som görs inom organisationen.

Att arbeta mot en fossilfri verksamhet bidrar till minskad klimatpåverkan och gör oss också mindre sårbara ekonomiskt och mer resilienta³. Ökad digitalisering är en global megatrend men också en viktig och prioriterad fråga för Region Örebro län. Digitaliseringen ger förutsättningar för resurseffektivisering och minskad sårbarhet i verksamheterna, till exempel genom digitala möten.

2.3.1 Inriktningsmål minskad sårbarhet, klimatpåverkan och fossilberoende

- Region Örebro län har en ökad beredskap mot omvärldsförändringar lokalt och globalt.
- Våra finanser är hållbara och bidrar till ett minskat fossilberoende och minskad klimatpåverkan.
- Våra transporter är fossilfria och energieffektiva.
- Andelen förnybar energi ökar och vi har en ökad energieffektivitet i våra verksamheter.
- Våra arbetssätt är resurseffektiva och har lägre klimatpåverkan.

1.1.1 _____

³ Resilient betyder förmåga att återhämta sig eller motstå olika störningar. Det kan liknas vid robusthet

2.4 Miljöpåverkan

Övergripande mål

Verksamheten minskar sin miljöpåverkan och bidrar aktivt till att gynna ekosystemtjänster

Många klassiska miljöfrågor är idag rutinfrågor och ingår i ledningssystem och rutiner. Men det finns fortfarande stor potential att både förbättra och tänka nytt.

Ekosystemtjänster, till exempel rent vatten, reglerat klimat, grödor och frisk luft, utgör grunden för människors livskvalitet och om de försämras eller försvinner uppkommer kostnader för samhället.

Möjlighet till friluftsliv är en kulturell ekosystemtjänst, till exempel arbete med rehabiliteringsmiljöer. Vi arbetar redan i dag med våra parker, tak och andra ytor för rehabilitering, rening av vatten och ljuddämpning med mera, men här skulle vi kunna utöka och utveckla den nytta ytorna ger.

Naturen är inte bara till nytta för oss människor utan har även ett egenvärde.

Läkemedelsrester i avloppsvattnet bidrar till exempel till antibiotikaresistens i samhället och till att hormonstörande ämnen påverkar vattenlevande djur, och även oss människor, negativt. Här behövs samarbete med andra aktörer för att uppnå en god effekt.

Digitaliseringen och användningen av it skapar nya arbetssätt som ger goda möjligheter till resurseffektivisering och minskad miljöbelastning, men den innebär samtidigt miljömässiga och sociala utmaningar vid produktion, användning och avfallshantering. Här finns vinster att göra genom att arbeta strategiskt. Hur vi arbetar med medicinskt teknisk utrustning har på liknande sätt potential att minska miljöpåverkan och förbrukning av kemikalier, energi och anestesigaser.

Att minska miljöpåverkan är ofta starkt knutet till god hushållning av resurser. Det finns stora potentiella resursbesparingar knutna till minskat matsvinn och avfall, färre engångsprodukter samt ökad återanvändning av till exempel

möbler och kontorsmaterial. Vi ska också vara en aktiv aktör när den cirkulära ekonomin nu växer fram.

2.4.1 Inriktningsmål miljöpåverkan

- Vi bidrar till att gynna och öka ekosystemtjänster och biologisk mångfald.
- Verksamheten arbetar aktivt för att minska utsläpp av och miljöpåverkan från läkemedel.
- Verksamheten arbetar strategiskt med digitalisering, it och medicinsk teknik för att minimera miljöpåverkan.
- Avfallsmängderna minskar och återvinningsgraden ökar.

2.5 Upphandling och inköp

Övergripande mål

Vi utvecklar vår upphandling och våra inköp för att bidra till en hållbar utveckling

Många av produkterna som används i vår verksamhet produceras i låglöneländer, där det finns risk att de mänskliga rättigheterna och FN:s konvention om barnets rättigheter inte uppfylls. Landsting och regioner samverkar nationellt om socialt ansvarstagande och hållbar upphandling av varor och tjänster genom en gemensam uppförandekod. Krav ställs på hållbara och ansvarsfulla förhållanden i leverantörskedjorna och uppföljning av ställda krav görs gemensamt. Det kan till exempel handla om lika rättigheter, barns rättigheter, bättre arbetsvillkor, arbetsmiljö, tillgänglighet eller mindre miljöpåverkan.

Att ställa krav på eller att välja en mer hållbar produkt eller tjänst kan generera ökade kostnader framförallt på kort sikt. Det beror till stor del på att det pris vi betalar inte speglar den egentliga produktionskostnaden, varken för de ändliga eller miljöskadliga råvaror som ingår eller för den arbetskraft som använts.

Den etiska märkningen av produkter innebär att tillverkningen är granskad av en tredje part som ska säkerställa ansvarsfulla arbetsvillkor enligt ställda krav. Att köpa etiskt märkta produkter är relevant för olika produktområden där risken att de mänskliga rättigheterna inte uppfylls är känd. Exempel på relevanta produktområden är livsmedel som kaffe, kakao, frukt och nötter samt textilier, blommor och guld.

Att arbeta med uppföljning av avtal och vår egen avtals- och köptrohet bidrar generellt till minskade kostnader och att vi använder säkra produkter och tjänster. Genom att utveckla strategier vid upphandling och inköp kan vi tillsammans med andra offentliga aktörer utveckla marknaden i en mer hållbar riktning. Det kan handla om leverantörsdialoger eller att välja ut och prioritera områden eller kategorier som passar för olika typer av krav eller utvecklingsprojekt. Funktions- och innovationsupphandlingar kan också användas i syfte att skapa mer hållbara produkter och tjänster. Att arbeta med hållbara textilier eller att dela upp upphandlingarna i mindre delar för att möjliggöra för små och medelstora företag att delta i upphandlingar av till exempel livsmedel är exempel på åtgärder vi kan vidta. Genom krav på

praktik- eller lärlingsplatser hos leverantörer där detta är möjligt, så kallad social hänsyn vid upphandling kan lokal sysselsättning och social integration främjas.

Vid upphandlingar utses referensgrupper med representanter från verksamheterna. Att de får det stöd och den utbildning de behöver för att kunna bevaka samtliga perspektiv är en förutsättning för att hållbara upphandlingar ska kunna göras.

2.5.1 Inriktningsmål upphandling och inköp

- Vi har utvecklat vår upphandling strategiskt för att bidra till en hållbar utveckling.
- Verksamheternas inköp styr mot hållbarhet.

7

Delegationsbeslut

20RS2350

Tjänsteställe, handläggare
Nämndadministration, Per Marcusson

Sammanträdesdatum
2020-03-18

FöredragningsPM
Dnr: 20RS2350

Organ
Samhällsbyggnadsnämnden

Delegationsbeslut

Förslag till beslut

Samhällsbyggnadsnämnden beslutar

att ta delegationsbesluten till protokollet.

Sammanfattning

Remissvar - Ändring av detaljplan på samråd - Förslag till ändring av stadsplan för kvarteret Musslan med flera 20RS1486

Beslut efter utredning från färdtjänstenheten vecka 3 till vecka 9

Johan Ljung
Områdeschef

Sammanställning: Beslut efter utredning från Färdtjänstenheten

Ftj = färdtjänst A = avslag
Riks = riksfärdtjänst B = beviljade
Arb = månadskort/rabatterade resor D = delavslag
Svk = särskilda behov

2020-01-03 till och med 2020-01-16

Kundnummer	Tillståndstyp	Beslut	Datum
19709	FTJ	B	2020-01-31
19488	FTJ	B	2020-01-31
19520	FTJ	B	2020-01-31
19789	FTJ	B	2020-01-31
25417	FTJ	B	2020-01-31
18925	FTJ	B	2020-01-31
19803	FTJ	B	2020-01-31
19839	FTJ	B	2020-01-31
19710	FTJ	B	2020-01-31
19597	FTJ	B	2020-01-31
19280	FTJ	B	2020-01-31
19401	FTJ	B	2020-01-31
19925	FTJ	B	2020-01-31
19611	FTJ	B	2020-01-31
32958	FTJ	B	2020-01-31
19838	FTJ	B	2020-01-31
40481	FTJ	B	2020-01-31
19872	FTJ	B	2020-01-31
19465	FTJ	B	2020-01-31
19238	FTJ	B	2020-01-31
19783	FTJ	B	2020-01-31
18779	FTJ	B	2020-01-31
19617	FTJ	B	2020-01-31
19656	FTJ	B	2020-01-31

	Ftj	Riks	Arb
Andel avslag	4%	0%	0%
Andel beviljade	96%	78%	100%
Andel delavslag	0%	22%	0%
A = avslag			
B = beviljade			
D = delavslag			

19624	FTJ	B	2020-01-31
19713	FTJ	B	2020-01-31
19508	FTJ	B	2020-01-31
19672	FTJ	B	2020-01-31
30457	FTJ	B	2020-01-31
19485	FTJ	B	2020-01-31
43843	FTJ	B	2020-01-31
18864	FTJ	B	2020-01-31
31865	FTJ	B	2020-01-31
43143	FTJ	B	2020-01-31
43143	FTJ	B	2020-01-31
18815	FTJ	B	2020-01-31
33967	FTJ	B	2020-01-31
36771	FTJ	B	2020-01-31
18778	FTJ	B	2020-01-31
19628	FTJ	B	2020-01-31
45507	FTJ	B	2020-01-31
35174	FTJ	B	2020-01-31
18542	FTJ	B	2020-01-31
19132	FTJ	B	2020-01-31
2608	FTJ	B	2020-01-31
18099	FTJ	A	2020-01-31
18802	FTJ	B	2020-01-31
13835	FTJ	B	2020-01-31
18728	FTJ	B	2020-01-31
42876	FTJ	B	2020-01-31
32908	FTJ	B	2020-01-31
18592	FTJ	B	2020-01-31
19582	FTJ	B	2020-01-31
15829	FTJ	B	2020-01-31
18658	FTJ	B	2020-01-31
18714	FTJ	B	2020-01-31
230	FTJ	B	2020-01-31

19094	FTJ	B	2020-01-31
44810	FTJ	B	2020-01-31
41850	FTJ	B	2020-01-31
47058	FTJ	B	2020-01-31
10541	FTJ	B	2020-01-31
35044	FTJ	B	2020-01-31
19612	FTJ	B	2020-01-31
18664	FTJ	B	2020-01-31
47066	FTJ	B	2020-01-31
40898	FTJ	B	2020-01-31
38409	FTJ	B	2020-01-31
15047	FTJ	A	2020-01-31
18292	FTJ	A	2020-01-31
16431	FTJ	B	2020-01-31
19137	FTJ	B	2020-01-31
18639	FTJ	B	2020-01-31
18927	FTJ	B	2020-01-31
18371	FTJ	B	2020-01-31
39961	FTJ	B	2020-01-31
31788	FTJ	B	2020-01-31
38952	FTJ	B	2020-01-31
9475	FTJ	B	2020-01-31
18535	FTJ	B	2020-01-31
18831	FTJ	B	2020-01-31
18638	FTJ	B	2020-01-31
18769	FTJ	B	2020-01-31
18690	FTJ	B	2020-01-31
16409	FTJ	B	2020-01-31
18233	FTJ	B	2020-01-31
44033	FTJ	B	2020-01-31
18635	FTJ	B	2020-01-31
18154	FTJ	A	2020-01-31
18490	FTJ	B	2020-01-31

18485	FTJ	B	2020-01-31
14678	FTJ	B	2020-01-31
39667	FTJ	B	2020-01-31
18657	FTJ	B	2020-01-31
18568	FTJ	B	2020-01-31
47550	FTJ	B	2020-01-31
46827	FTJ	B	2020-01-31
47123	FTJ	B	2020-01-31
46504	FTJ	B	2020-01-31
38016	FTJ	B	2020-01-31
18632	FTJ	B	2020-01-31
47515	FTJ	B	2020-01-31
9985	FTJ	B	2020-01-31
35176	FTJ	B	2020-01-31
41190	FTJ	B	2020-01-31
47192	FTJ	B	2020-01-31
30642	FTJ	B	2020-01-31
39088	FTJ	B	2020-01-31
26580	FTJ	B	2020-01-31
20476	FTJ	B	2020-01-31
29292	FTJ	B	2020-01-31
14672	FTJ	A	2020-01-31
49526	FTJ	B	2020-01-31
19379	FTJ	B	2020-01-31
28992	FTJ	B	2020-01-31
30246	FTJ	B	2020-01-31
16568	FTJ	B	2020-01-31
10555	FTJ	B	2020-01-31
39825	FTJ	A	2020-01-31
29565	FTJ	B	2020-01-31
15025	FTJ	B	2020-01-31
18910	FTJ	B	2020-01-31
21849	FTJ	B	2020-01-31

47536	FTJ	B	2020-01-31
18662	FTJ	B	2020-01-31
10705	FTJ	B	2020-01-31
25179	FTJ	B	2020-01-31
16302	FTJ	B	2020-01-31
28259	FTJ	B	2020-01-31
41787	FTJ	B	2020-01-31
30117	FTJ	B	2020-01-31
18861	FTJ	B	2020-01-31
19039	FTJ	B	2020-01-31
40708	FTJ	B	2020-01-31
21869	FTJ	B	2020-01-31
39929	FTJ	B	2020-01-31
11258	FTJ	B	2020-01-31
14639	FTJ	B	2020-01-31
25906	FTJ	B	2020-01-31
16345	FTJ	B	2020-01-31
8440	FTJ	B	2020-01-31
18817	FTJ	B	2020-01-31
37673	FTJ	B	2020-01-31
19557	FTJ	B	2020-01-31
49474	FTJ	B	2020-01-31
18548	FTJ	B	2020-01-31
18842	FTJ	B	2020-01-31
5875	FTJ	B	2020-01-31
15260	FTJ	A	2020-01-31
43594	FTJ	B	2020-01-31
13972	FTJ	B	2020-01-31
19655	FTJ	B	2020-01-31
43507	FTJ	B	2020-01-31
39375	FTJ	B	2020-01-31
18895	FTJ	B	2020-01-31
15590	FTJ	B	2020-01-31

41601	FTJ	B	2020-01-31
29166	FTJ	B	2020-01-31
39756	FTJ	B	2020-01-31
39756	FTJ	B	2020-01-31
44898	FTJ	B	2020-01-31
1363	FTJ	B	2020-01-31
976	FTJ	B	2020-01-31
17815	FTJ	B	2020-01-31
18912	FTJ	B	2020-01-31
40568	FTJ	B	2020-01-31
31052	FTJ	B	2020-01-31
38192	FTJ	B	2020-01-31
18521	FTJ	B	2020-01-31
40422	FTJ	A	2020-01-31
29993	FTJ	B	2020-01-31
30227	FTJ	B	2020-01-31
34751	FTJ	B	2020-01-31
45360	FTJ	B	2020-01-31
764	FTJ	B	2020-01-31
735	FTJ	B	2020-01-31
4726	FTJ	B	2020-01-31
18774	FTJ	B	2020-01-31
6801	FTJ	B	2020-01-31
18133	FTJ	B	2020-01-31
408	FTJ	B	2020-01-31
36294	FTJ	B	2020-01-31
1003	FTJ	B	2020-01-31
19057	FTJ	B	2020-01-31
21016	FTJ	B	2020-01-31
19785	FTJ	B	2020-01-31
19464	FTJ	B	2020-01-31
16361	FTJ	B	2020-01-31
47885	FTJ	B	2020-01-31

19511	FTJ	B	2020-01-31
15552	FTJ	B	2020-01-31
46800	FTJ	B	2020-01-31
48637	FTJ	B	2020-01-31
38197	FTJ	B	2020-01-31
2126	FTJ	B	2020-01-31
14467	FTJ	B	2020-01-31
28889	FTJ	B	2020-01-31
18855	FTJ	B	2020-01-31
27417	FTJ	B	2020-01-31
48470	FTJ	B	2020-01-31
49470	FTJ	B	2020-01-31
9354	FTJ	B	2020-01-31
41585	FTJ	B	2020-01-31
28693	FTJ	B	2020-01-31
11406	FTJ	B	2020-01-31
41044	FTJ	B	2020-01-31
41318	FTJ	B	2020-01-31
10038	FTJ	B	2020-01-31
38988	FTJ	B	2020-01-31
39650	FTJ	B	2020-01-31
42384	FTJ	B	2020-01-31
3237	FTJ	B	2020-01-31
9660	FTJ	B	2020-01-31
34986	FTJ	B	2020-01-31
17430	FTJ	A	2020-01-31
24379	FTJ	B	2020-01-31
38378	FTJ	B	2020-01-31
44279	FTJ	B	2020-01-31
40244	FTJ	B	2020-01-31
15482	FTJ	B	2020-01-31
14258	RIKS	B	2020-01-31
42389	RIKS	B	2020-01-31

26003	RIKS	B	2020-01-31
26533	RIKS	B	2020-01-31
25777	RIKS	B	2020-01-31
49389	RIKS	B	2020-01-31
43268	RIKS	B	2020-01-31
39839	RIKS	D	2020-01-31
14392	RIKS	B	2020-01-31
38680	RIKS	B	2020-01-31
16967	RIKS	D	2020-01-31
18048	RIKS	B	2020-01-31
29131	RIKS	D	2020-01-31
17139	RIKS	B	2020-01-31
24962	RIKS	B	2020-01-31
39650	RIKS	B	2020-01-31
39650	RIKS	B	2020-01-31
14611	RIKS	D	2020-01-31
45360	ARB	B	2020-01-31
28889	ARB	B	2020-01-31
48470	ARB	B	2020-01-31
38988	ARB	B	2020-01-31
16409	SVK	B	2020-01-31
40082	SVK	B	2020-01-31
17898	SVK	B	2020-01-31
18912	SVK	B	2020-01-31
40568	SVK	B	2020-01-31
28354	SVK	B	2020-01-31
25129	SVK	B	2020-01-31
8568	SVK	D	2020-01-31
46800	SVK	B	2020-01-31
27417	SVK	B	2020-01-31
49470	SVK	B	2020-01-31
28693	SVK	B	2020-01-31
22751	SVK	A	2020-01-31

22751	SVK	B	2020-01-31
31280	SVK	A	2020-01-31
34995	SVK	A	2020-01-31

Svk
19%
75%
6%

Sammanställning: Beslut efter utredning från Färdtjänstenheten

Ftj = färdtjänst A = avslag
Riks = riksfärdtjänst B = beviljade
Arb = månadskort/rabatterade resor D = delavslag
Svk = särskilda behov

2020-01-17 till och med 2020-01-30

Kundnummer	Tillståndstyp	Beslut	Datum
27431	FTJ	B	2020-01-31
27477	FTJ	B	2020-01-31
27613	FTJ	B	2020-01-31
26939	FTJ	B	2020-01-31
27070	FTJ	B	2020-01-31
27360	FTJ	B	2020-01-31
27540	FTJ	B	2020-01-31
22457	FTJ	B	2020-01-31
27357	FTJ	B	2020-01-31
27546	FTJ	B	2020-01-31
27369	FTJ	B	2020-01-31
41970	FTJ	B	2020-01-31
27237	FTJ	B	2020-01-31
27402	FTJ	B	2020-01-31
35635	FTJ	B	2020-01-31
27511	FTJ	B	2020-01-31
27475	FTJ	B	2020-01-31
27234	FTJ	B	2020-01-31
27539	FTJ	B	2020-01-31
27238	FTJ	B	2020-01-31
39634	FTJ	B	2020-01-31
27236	FTJ	B	2020-01-31
27421	FTJ	B	2020-01-31
23136	FTJ	B	2020-01-31

	Ftj	Riks	Arb
Andel avslag	3%	10%	0%
Andel beviljade	95%	90%	100%
Andel delavslag	2%	0%	0%
A = avslag			
B = beviljade			
D = delavslag			

27427	FTJ	B	2020-01-31
27077	FTJ	B	2020-01-31
27408	FTJ	B	2020-01-31
19348	FTJ	B	2020-01-31
41120	FTJ	B	2020-01-31
26960	FTJ	B	2020-01-31
22488	FTJ	B	2020-01-31
27341	FTJ	B	2020-01-31
27010	FTJ	B	2020-01-31
41150	FTJ	B	2020-01-31
27409	FTJ	B	2020-01-31
17173	FTJ	B	2020-01-31
34257	FTJ	B	2020-01-31
22112	FTJ	A	2020-01-31
43899	FTJ	B	2020-01-31
27289	FTJ	B	2020-01-31
27271	FTJ	B	2020-01-31
48590	FTJ	B	2020-01-31
27386	FTJ	B	2020-01-31
27100	FTJ	B	2020-01-31
24306	FTJ	B	2020-01-31
20180	FTJ	B	2020-01-31
15353	FTJ	B	2020-01-31
25460	FTJ	B	2020-01-31
15557	FTJ	B	2020-01-31
43626	FTJ	B	2020-01-31
27469	FTJ	B	2020-01-31
27319	FTJ	B	2020-01-31
27192	FTJ	B	2020-01-31
23237	FTJ	B	2020-01-31
25634	FTJ	B	2020-01-31
16568	FTJ	B	2020-01-31
22420	FTJ	B	2020-01-31

39113	FTJ	B	2020-01-31
15025	FTJ	B	2020-01-31
6723	FTJ	B	2020-01-31
48052	FTJ	B	2020-01-31
46961	FTJ	B	2020-01-31
23666	FTJ	B	2020-01-31
16357	FTJ	B	2020-01-31
39900	FTJ	B	2020-01-31
26634	FTJ	B	2020-01-31
44068	FTJ	B	2020-01-31
45407	FTJ	B	2020-01-31
26827	FTJ	A	2020-01-31
46142	FTJ	B	2020-01-31
15363	FTJ	B	2020-01-31
42081	FTJ	B	2020-01-31
35520	FTJ	B	2020-01-31
27039	FTJ	B	2020-01-31
43779	FTJ	B	2020-01-31
17529	FTJ	B	2020-01-31
42696	FTJ	B	2020-01-31
15932	FTJ	B	2020-01-31
5996	FTJ	B	2020-01-31
43932	FTJ	B	2020-01-31
27216	FTJ	B	2020-01-31
38792	FTJ	B	2020-01-31
25999	FTJ	B	2020-01-31
20194	FTJ	B	2020-01-31
45716	FTJ	B	2020-01-31
27035	FTJ	B	2020-01-31
26855	FTJ	B	2020-01-31
26845	FTJ	B	2020-01-31
32116	FTJ	B	2020-01-31
17527	FTJ	B	2020-01-31

27118	FTJ	B	2020-01-31
27098	FTJ	A	2020-01-31
16250	FTJ	B	2020-01-31
27015	FTJ	B	2020-01-31
29041	FTJ	B	2020-01-31
36912	FTJ	B	2020-01-31
22211	FTJ	B	2020-01-31
49563	FTJ	B	2020-01-31
29128	FTJ	B	2020-01-31
26934	FTJ	B	2020-01-31
18024	FTJ	B	2020-01-31
24666	FTJ	B	2020-01-31
39761	FTJ	B	2020-01-31
28288	FTJ	B	2020-01-31
36615	FTJ	B	2020-01-31
31421	FTJ	B	2020-01-31
10212	FTJ	B	2020-01-31
26460	FTJ	B	2020-01-31
26900	FTJ	B	2020-01-31
26976	FTJ	B	2020-01-31
21735	FTJ	B	2020-01-31
15836	FTJ	B	2020-01-31
24378	FTJ	D	2020-01-31
24378	FTJ	D	2020-01-31
24378	FTJ	D	2020-01-31
21978	FTJ	B	2020-01-31
32747	RIKS	B	2020-01-31
36121	RIKS	B	2020-01-31
32816	RIKS	A	2020-01-31
18097	RIKS	B	2020-01-31
14081	RIKS	B	2020-01-31
1644	RIKS	B	2020-01-31
24413	RIKS	B	2020-01-31

Svk
20%
80%
0%

Sammanställning: Beslut efter utredning från Färdtjänstenheten

Ftj = färdtjänst A = avslag
Riks = riksfärdtjänst B = beviljade
Arb = månadskort/rabatterade resor D = delavslag
Svk = särskilda behov

2020-01-31 till och med 2020-02-13

Kundnummer	Tillståndstyp	Beslut	Datum
25387	FTJ	B	2020-02-14
27646	FTJ	B	2020-02-14
27624	FTJ	B	2020-02-14
27509	FTJ	B	2020-02-14
27617	FTJ	B	2020-02-14
27652	FTJ	B	2020-02-14
27288	FTJ	B	2020-02-14
27618	FTJ	B	2020-02-14
27769	FTJ	B	2020-02-14
27655	FTJ	B	2020-02-14
27275	FTJ	B	2020-02-14
27760	FTJ	B	2020-02-14
27610	FTJ	B	2020-02-14
27609	FTJ	B	2020-02-14
27767	FTJ	B	2020-02-14
27466	FTJ	B	2020-02-14
27623	FTJ	B	2020-02-14
27622	FTJ	B	2020-02-14
27541	FTJ	B	2020-02-14
27573	FTJ	B	2020-02-14
27614	FTJ	B	2020-02-14
40885	FTJ	B	2020-02-14
25817	FTJ	B	2020-02-14
27463	FTJ	B	2020-02-14

	Ftj	Riks	Arb
Andel avslag	9%	0%	0%
Andel beviljade	90%	84%	100%
Andel delavslag	1%	16%	0%
A = avslag			
B = beviljade			
D = delavslag			

34469	FTJ	B	2020-02-14
27616	FTJ	B	2020-02-14
27274	FTJ	B	2020-02-14
26017	FTJ	B	2020-02-14
27185	FTJ	B	2020-02-14
213	FTJ	B	2020-02-14
48663	FTJ	B	2020-02-14
49196	FTJ	B	2020-02-14
27478	FTJ	B	2020-02-14
27133	FTJ	B	2020-02-14
7420	FTJ	B	2020-02-14
27599	FTJ	B	2020-02-14
35581	FTJ	B	2020-02-14
41791	FTJ	B	2020-02-14
27733	FTJ	B	2020-02-14
27550	FTJ	B	2020-02-14
22627	FTJ	A	2020-02-14
44766	FTJ	B	2020-02-14
42965	FTJ	B	2020-02-14
42969	FTJ	B	2020-02-14
27598	FTJ	B	2020-02-14
41131	FTJ	B	2020-02-14
15041	FTJ	B	2020-02-14
17977	FTJ	B	2020-02-14
37155	FTJ	A	2020-02-14
27604	FTJ	B	2020-02-14
25759	FTJ	B	2020-02-14
25349	FTJ	B	2020-02-14
27653	FTJ	B	2020-02-14
35443	FTJ	B	2020-02-14
23555	FTJ	B	2020-02-14
49012	FTJ	B	2020-02-14
24701	FTJ	B	2020-02-14

27411	FTJ	B	2020-02-14
27286	FTJ	A	2020-02-14
27492	FTJ	B	2020-02-14
27358	FTJ	D	2020-02-14
27467	FTJ	B	2020-02-14
27372	FTJ	B	2020-02-14
26296	FTJ	A	2020-02-14
20456	FTJ	B	2020-02-14
27569	FTJ	B	2020-02-14
46169	FTJ	B	2020-02-14
42793	FTJ	B	2020-02-14
27429	FTJ	B	2020-02-14
41681	FTJ	B	2020-02-14
48626	FTJ	B	2020-02-14
27479	FTJ	B	2020-02-14
27681	FTJ	B	2020-02-14
22957	FTJ	B	2020-02-14
46107	FTJ	B	2020-02-14
27597	FTJ	B	2020-02-14
23796	FTJ	A	2020-02-14
26330	FTJ	A	2020-02-14
27370	FTJ	B	2020-02-14
5222	FTJ	B	2020-02-14
27279	FTJ	B	2020-02-14
25609	FTJ	B	2020-02-14
18047	FTJ	B	2020-02-14
15977	FTJ	B	2020-02-14
26603	FTJ	A	2020-02-14
27191	FTJ	A	2020-02-14
37780	FTJ	B	2020-02-14
27375	FTJ	B	2020-02-14
27285	FTJ	A	2020-02-14
27494	FTJ	B	2020-02-14

27166	FTJ	A	2020-02-14
48295	FTJ	B	2020-02-14
27676	FTJ	B	2020-02-14
20988	FTJ	B	2020-02-14
25964	FTJ	B	2020-02-14
17444	FTJ	B	2020-02-14
24941	FTJ	B	2020-02-14
5864	FTJ	B	2020-02-14
23437	FTJ	B	2020-02-14
44971	FTJ	B	2020-02-14
45076	FTJ	B	2020-02-14
41906	FTJ	B	2020-02-14
27249	FTJ	B	2020-02-14
27483	FTJ	B	2020-02-14
27522	FTJ	B	2020-02-14
24151	FTJ	B	2020-02-14
18656	FTJ	B	2020-02-14
21501	FTJ	B	2020-02-14
27474	FTJ	B	2020-02-14
38677	FTJ	B	2020-02-14
39770	FTJ	B	2020-02-14
16109	FTJ	B	2020-02-14
22124	FTJ	B	2020-02-14
27141	FTJ	B	2020-02-14
33072	FTJ	B	2020-02-14
36600	FTJ	B	2020-02-14
39235	FTJ	B	2020-02-14
23948	FTJ	B	2020-02-14
45335	FTJ	A	2020-02-14
27342	FTJ	B	2020-02-14
32612	FTJ	B	2020-02-14
27180	FTJ	B	2020-02-14
37190	FTJ	B	2020-02-14

48191	FTJ	B	2020-02-14
44441	FTJ	B	2020-02-14
33765	FTJ	B	2020-02-14
39921	FTJ	B	2020-02-14
15451	FTJ	B	2020-02-14
41009	FTJ	B	2020-02-14
41009	FTJ	B	2020-02-14
41009	FTJ	B	2020-02-14
20686	FTJ	B	2020-02-14
27698	FTJ	B	2020-02-14
31835	FTJ	B	2020-02-14
10971	FTJ	B	2020-02-14
17655	FTJ	B	2020-02-14
44003	FTJ	A	2020-02-14
23932	FTJ	B	2020-02-14
41948	FTJ	B	2020-02-14
27273	FTJ	A	2020-02-14
26163	FTJ	A	2020-02-14
21277	FTJ	B	2020-02-14
22264	FTJ	B	2020-02-14
6679	FTJ	B	2020-02-14
18697	FTJ	B	2020-02-14
6823	FTJ	B	2020-02-14
36231	FTJ	B	2020-02-14
18088	FTJ	B	2020-02-14
27107	FTJ	B	2020-02-14
22058	FTJ	B	2020-02-14
32213	FTJ	B	2020-02-14
24586	FTJ	B	2020-02-14
38930	FTJ	B	2020-02-14
27364	FTJ	B	2020-02-14
24950	FTJ	B	2020-02-14
48637	FTJ	B	2020-02-14

30917	FTJ	B	2020-02-14
47884	FTJ	B	2020-02-14
27670	FTJ	B	2020-02-14
27493	FTJ	B	2020-02-14
17184	FTJ	B	2020-02-14
27503	FTJ	B	2020-02-14
15458	FTJ	B	2020-02-14
20231	FTJ	B	2020-02-14
8972	FTJ	B	2020-02-14
32220	FTJ	B	2020-02-14
3845	FTJ	B	2020-02-14
29784	FTJ	B	2020-02-14
18577	FTJ	B	2020-02-14
26678	FTJ	A	2020-02-14
26436	FTJ	A	2020-02-14
25529	FTJ	B	2020-02-14
27548	FTJ	B	2020-02-14
36493	FTJ	B	2020-02-14
35027	FTJ	B	2020-02-14
26259	FTJ	A	2020-02-14
25400	FTJ	B	2020-02-14
22269	FTJ	B	2020-02-14
45735	RIKS	B	2020-02-14
26557	RIKS	B	2020-02-14
25315	RIKS	B	2020-02-14
42242	RIKS	B	2020-02-14
29566	RIKS	B	2020-02-14
18639	RIKS	D	2020-02-14
18235	RIKS	D	2020-02-14
40754	RIKS	B	2020-02-14
34696	RIKS	D	2020-02-14
30232	RIKS	B	2020-02-14
40397	RIKS	B	2020-02-14

Svk
10%
70%
20%

Sammanställning: Beslut efter utredning från Färdtjänstenheten

Ftj = färdtjänst A = avslag
Riks = riksfärdtjänst B = beviljade
Arb = månadskort/rabatterade resor D = delavslag
Svk = särskilda behov

2020-02-14 till och med 2020-02-27

Kundnummer	Tillståndstyp	Beslut	Datum
27677	FTJ	B	2020-03-05
27960	FTJ	B	2020-03-05
27867	FTJ	B	2020-03-05
27887	FTJ	B	2020-03-05
32614	FTJ	B	2020-03-05
27859	FTJ	B	2020-03-05
27855	FTJ	B	2020-03-05
28023	FTJ	B	2020-03-05
27695	FTJ	B	2020-03-05
27972	FTJ	B	2020-03-05
27768	FTJ	B	2020-03-05
28027	FTJ	B	2020-03-05
27954	FTJ	B	2020-03-05
27870	FTJ	B	2020-03-05
46904	FTJ	B	2020-03-05
27915	FTJ	B	2020-03-05
27835	FTJ	B	2020-03-05
27724	FTJ	B	2020-03-05
27834	FTJ	B	2020-03-05
26379	FTJ	B	2020-03-05
27749	FTJ	B	2020-03-05
27953	FTJ	B	2020-03-05
27730	FTJ	B	2020-03-05
15239	FTJ	B	2020-03-05

	Ftj	Riks	Arb
Andel avslag	5%	6%	0%
Andel beviljade	92%	83%	100%
Andel delavslag	3%	11%	0%
A = avslag			
B = beviljade			
D = delavslag			

27952	FTJ	B	2020-03-05
27857	FTJ	B	2020-03-05
27879	FTJ	B	2020-03-05
26844	FTJ	B	2020-03-05
49449	FTJ	B	2020-03-05
27911	FTJ	B	2020-03-05
26944	FTJ	B	2020-03-05
27649	FTJ	B	2020-03-05
27829	FTJ	B	2020-03-05
27823	FTJ	B	2020-03-05
27277	FTJ	A	2020-03-05
27793	FTJ	B	2020-03-05
24314	FTJ	B	2020-03-05
47812	FTJ	B	2020-03-05
27162	FTJ	B	2020-03-05
39491	FTJ	B	2020-03-05
27947	FTJ	B	2020-03-05
27620	FTJ	B	2020-03-05
39697	FTJ	B	2020-03-05
27317	FTJ	B	2020-03-05
27674	FTJ	B	2020-03-05
27042	FTJ	A	2020-03-05
27773	FTJ	B	2020-03-05
21031	FTJ	B	2020-03-05
23833	FTJ	B	2020-03-05
48311	FTJ	B	2020-03-05
27689	FTJ	B	2020-03-05
27284	FTJ	A	2020-03-05
26167	FTJ	B	2020-03-05
27830	FTJ	B	2020-03-05
27428	FTJ	A	2020-03-05
49377	FTJ	B	2020-03-05
39723	FTJ	B	2020-03-05

21516	FTJ	B	2020-03-05
27686	FTJ	B	2020-03-05
27827	FTJ	B	2020-03-05
27941	FTJ	B	2020-03-05
27615	FTJ	B	2020-03-05
27702	FTJ	B	2020-03-05
27049	FTJ	B	2020-03-05
27080	FTJ	B	2020-03-05
22743	FTJ	B	2020-03-05
27637	FTJ	B	2020-03-05
43714	FTJ	B	2020-03-05
27916	FTJ	B	2020-03-05
47613	FTJ	B	2020-03-05
18551	FTJ	B	2020-03-05
27958	FTJ	B	2020-03-05
47663	FTJ	B	2020-03-05
47177	FTJ	B	2020-03-05
42781	FTJ	B	2020-03-05
27434	FTJ	B	2020-03-05
27777	FTJ	B	2020-03-05
28820	FTJ	B	2020-03-05
27806	FTJ	B	2020-03-05
27491	FTJ	B	2020-03-05
27752	FTJ	B	2020-03-05
41271	FTJ	B	2020-03-05
27774	FTJ	B	2020-03-05
25365	FTJ	B	2020-03-05
38797	FTJ	B	2020-03-05
21655	FTJ	B	2020-03-05
22652	FTJ	B	2020-03-05
23956	FTJ	B	2020-03-05
40627	FTJ	B	2020-03-05
27583	FTJ	B	2020-03-05

15684	FTJ	B	2020-03-05
30230	FTJ	B	2020-03-05
24908	FTJ	B	2020-03-05
15270	FTJ	B	2020-03-05
18624	FTJ	B	2020-03-05
21769	FTJ	B	2020-03-05
27746	FTJ	B	2020-03-05
20853	FTJ	B	2020-03-05
24052	FTJ	B	2020-03-05
27154	FTJ	B	2020-03-05
27037	FTJ	B	2020-03-05
26814	FTJ	B	2020-03-05
31328	FTJ	A	2020-03-05
47848	FTJ	A	2020-03-05
15815	FTJ	B	2020-03-05
27792	FTJ	B	2020-03-05
41250	FTJ	B	2020-03-05
26670	FTJ	B	2020-03-05
23569	FTJ	B	2020-03-05
27401	FTJ	B	2020-03-05
21551	FTJ	B	2020-03-05
9127	FTJ	B	2020-03-05
27918	FTJ	B	2020-03-05
26374	FTJ	B	2020-03-05
14657	FTJ	B	2020-03-05
28040	FTJ	B	2020-03-05
17902	FTJ	B	2020-03-05
43066	FTJ	B	2020-03-05
20286	FTJ	B	2020-03-05
26452	FTJ	A	2020-03-05
25038	FTJ	B	2020-03-05
44003	FTJ	B	2020-03-05
42220	FTJ	B	2020-03-05

27889	FTJ	B	2020-03-05
26007	FTJ	B	2020-03-05
25931	FTJ	B	2020-03-05
19375	FTJ	B	2020-03-05
8553	FTJ	B	2020-03-05
24129	FTJ	B	2020-03-05
13676	FTJ	B	2020-03-05
26381	FTJ	B	2020-03-05
26453	FTJ	A	2020-03-05
27391	FTJ	B	2020-03-05
27391	FTJ	B	2020-03-05
27391	FTJ	B	2020-03-05
27549	FTJ	B	2020-03-05
27643	FTJ	B	2020-03-05
14643	FTJ	B	2020-03-05
19635	FTJ	B	2020-03-05
27801	FTJ	D	2020-03-05
27801	FTJ	D	2020-03-05
17883	FTJ	B	2020-03-05
29245	FTJ	B	2020-03-05
27407	FTJ	B	2020-03-05
21922	FTJ	B	2020-03-05
35760	FTJ	B	2020-03-05
25105	FTJ	B	2020-03-05
40903	FTJ	D	2020-03-05
40903	FTJ	D	2020-03-05
40903	FTJ	D	2020-03-05
28403	FTJ	B	2020-03-05
39891	FTJ	B	2020-03-05
21730	FTJ	B	2020-03-05
8813	FTJ	B	2020-03-05
8690	FTJ	B	2020-03-05
27999	FTJ	B	2020-03-05

38896	FTJ	B	2020-03-05
27368	FTJ	B	2020-03-05
39823	FTJ	B	2020-03-05
27405	FTJ	B	2020-03-05
15887	FTJ	B	2020-03-05
33140	RIKS	B	2020-03-05
31319	RIKS	B	2020-03-05
40773	RIKS	B	2020-03-05
36714	RIKS	B	2020-03-05
19565	RIKS	B	2020-03-05
38238	RIKS	B	2020-03-05
45266	RIKS	B	2020-03-05
32993	RIKS	B	2020-03-05
27931	RIKS	B	2020-03-05
24923	RIKS	B	2020-03-05
9331	RIKS	B	2020-03-05
13267	RIKS	B	2020-03-05
13267	RIKS	B	2020-03-05
18669	RIKS	B	2020-03-05
40311	RIKS	B	2020-03-05
8568	RIKS	D	2020-03-05
15955	RIKS	D	2020-03-05
34077	RIKS	A	2020-03-05
37983	ARB	B	2020-03-05
45630	ARB	B	2020-03-05
28403	ARB	B	2020-03-05
15213	ARB	B	2020-03-05
26844	SVK	B	2020-03-05
26845	SVK	B	2020-03-05
5875	SVK	A	2020-03-05
8553	SVK	B	2020-03-05
30079	SVK	B	2020-03-05
39980	SVK	A	2020-03-05

--	--	--

Svk
29%
71%
0%