

Sammanträde med:

Gemensam nämnd för företagshälsovård samt tolk- och översättarservice

Sammanträdesdatum: 2021-11-12

Tid: kl. 09:00-12:00

Plats: Digitalt, möteslänk skickas separat

Meddela förhinder snarast möjligt till nämndsekreterare Nathalie Bäckbring på nathalie.backbring@regionorebrolan.se.

Du som är ersättare meddelar om du kommer att närvara.

Ledamöter kallas

Anders Lycketeg (C), ordförande
Carola Johansson (S), vice ordförande
Ulla Bergström (S)
Mayson Murad (S)
Birgitta Hultin (S)
Kent Hiding (KD)
Tomas Klockars (M)
Lennart Carlsson (M)
Gert Öhlin (L)
Jari Methäläinen (SD)
Maria Odheim Nielsen (V)
Eva Hesse-Almkvist (M)
Rebecca Voss (S)
Carin Thaning (L)
Gunnel Hedström (S)
Nils Olof Tivemyr (C)
Berth Falk (S)
Vakant (S)
Ewa-Leena Johansson (S)
Monica Andersson (S)

Ersättare underrättas

Lars Gustav Schill (S)
Nafih Mawlod (S)
Jannica Jonsson (S)
Layla Abou Tacca (KD)
Vakant (C)
Nedim Karic (M)
Anna Stark (M)
Malin Bjarnefors (MP)
Sven-Erik Kilsten (SD)
Nadia Abdellah (V)
Kenneth Malm (C)
Carina Johansson (L)
Annica Sjöqvist (S)
Albin Hellström (KD)
Ann-Christine Appelqvist (M)
Kenth Gustafsson (S)
Christer Sjödin (M)
Markus Lundin (KD)
Ulla Kalander-Karlsson (S)
Boye Jonsson (NP)



1. Protokollsjustering

Föredragande:

Tid: 09:00

Förslag till beslut

Gemensam nämnd för företagshälsovård samt tolk- och översättarservice beslutar

att jämte ordförande justera dagens protokoll utse Maria Odheim Nielsen (V), Region Örebro län med Gunnel Hedström (S), Hallsbergs kommun som ersättare.

Protokollet ska vara justerat senast den 26 november 2021.

2. Sammanträdestider år 2022 för Gemensam nämnd för företagshälsovård samt tolk- och översättarservice

Diarienummer: 21RS8760

Föredragande:

Tid: 09:10

Förslag till beslut

Gemensam nämnd för företagshälsovård samt tolk- och översättarservice beslutar

att nämndens ordinarie sammanträden under 2022 ska äga rum

måndagen 7 februari,
onsdagen 25 maj,
tisdagen 6 september,
måndagen 14 november samt

att tiden för sammanträdena är 14.00 – 17.00.

Sammanfattning

Det finns nu ett förslag till sammanträdesdatum för år 2022 för gemensam nämnd för företagshälsovård samt tolk- och översättarservice.

Beslutsunderlag

- FöredragningsPM gemensam nämnd för företagshälsovård samt tolk- och översättarservice 2021-11-12, sammanträdesdatum 2022

3. Prisuppräknings för Regionhälsan 2022

Diarienummer: 21RS9485

Föredragande: Caroline Balkstedt



Tid: 09:15

Förslag till beslut

Gemensam nämnd för företagshälsovård samt tolk- och översättarservice beslutar

att räkna upp priserna för Regionhälsans tjänster med 2,1 procent från och med 2022-01-01.

Sammanfattning

Förvaltningen för företagshälsovård och tolkförmedling lämnar ett förslag om prisuppräknning inom Regionhälsans område för 2022. Prisuppräknningen motsvarar den uppräknning som sker till Region Örebro läns styrelse och nämnder för 2022.

Syftet med uppräknningen är att Regionhälsans priser ska följa pris- och löneutvecklingen i samhället. Förvaltningen föreslår därför att nämnden årligen tar ställning till frågan om prisuppräknning inom Regionhälsans område.

Beslutsunderlag

- FöredragningsPM om prisuppräknning för Regionhälsan 2022

4. Verksamhetsplan med budget 2022

Diarienummer: 21RS8664

Föredragande: Caroline Balkstedt, Petra Lind

Tid: 09:20

Förslag till beslut

Gemensam nämnd för företagshälsovård samt tolk- och översättarservice beslutar

att godkänna verksamhetsplan med budget för nämnden 2022

Sammanfattning

Verksamhetsplan med budget 2022 är ett av verktygen genom vilket nämnden säkerställer att verksamheten bedrivs i enlighet med de mål och riktlinjer som regionfullmäktige har beslutat. Verksamhetsplanen är också ett verktyg för att säkerställa kvaliteten på levererade tjänster, att möjliggöra kontinuerlig utveckling av verksamheten samt uppnå en ekonomi i balans.

Beslutsunderlag

- FöredragningsPM om verksamhetsplan med budget 2022
- Verksamhetsplan med budget 2022 gemensam nämnd för företagshälsovård samt tolk- och översättarservice



5. **Fördelning av ackumulerat överskott inom Regionhälsan mellan 2005-2020**

Diarienummer: 21RS10453

Föredragande: Caroline Balkstedt

Tid: 09:40

Förslag till beslut

Gemensam nämnd för företagshälsovård samt tolk- och översättarservice beslutar

att återbetala tidigare års ackumulerade överskott till medlemmarna med följande fördelning

14 540 196 kronor till Region Örebro län,
7 757 327 kronor till Örebro kommun,
1 917 819 kronor till Kumla kommun,
503 441 kronor till Hallsbergs kommun,
198 507 kronor till Laxå kommun,
878 812 kronor till Lindesbergs kommun,
82 375 kronor till Ljusnarsbergs kommun,
164 762 kronor till Lekebergs kommun,
11 030 kronor till Nora kommun samt

att beslutet gäller under förutsättning av att regionstyrelsen ger sitt godkännande till att nämnden ges rätt att disponera det överförda resultatet.

Sammanfattning

Gemensam nämnd för företagshälsovård samt tolk- och översättarservice har sedan bildandet 2005 redovisat årliga positiva resultat. I bokslut 2020 finns ett ackumulerat resultat motsvarande knappt 45,3 miljoner kronor.

Av det totala ackumulerade överskottet har 26 miljoner kronor genererats inom företagshälsovården. Nämnden föreslås återbetala denna summa till nämndens medlemmar under 2021. Förslaget innebär att varje medlem får del av det överskott från det år den inträdde i nämnden och att storleksordningen avgörs av den andel av intäkter som varje medlem bidragit med per år.

Beslutsunderlag

- FöredragningsPM om fördelning av ackumulerat överskott från Regionhälsan mellan 2005-2020
- Fördelning av Regionhälsans ackumulerade överskott 2005-2020

6. **Fördelning av eventuellt överskott inom tolk- och översättarservice 2021**

Diarienummer: 21RS10033

Föredragande: Caroline Balkstedt

Tid: 09:50



Förslag till beslut

Den gemensamma nämnden för Företagshälsovård samt tolk- och översättarservice beslutar

att utbetala 100 % av tolk- och översättarservice överskott vid årets slut till nämndens medlemmar enligt nedanstående fördelning

73 % till Region Örebro län,
19,58 % till Örebro kommun,
2,46 % till Lindesbergs kommun,
1,51 % till Hallsbergs kommun,
1,4 % till Kumla kommun,
1,02 % till Nora kommun,
0,55 % till Laxå kommun,
0,32 % till Lekebergs kommun,
0,16 % till Ljusnarsbergs kommun,

att beslutet finansieras genom tolk- och översättarservice överskott vid årets slut.

Sammanfattning

2020-12-02, § 17 beslutade nämnden att anta en förändrad modell för debitering av tolktjänster. Resultatet för tolk- och översättarservice vid utgången av september 2021 visar ett överskott på knappt tre miljoner kronor. Syftet med modellen har inte varit att generera ett överskott eller ökade intäkter, med anledning av det föreslås att överskottet från tolk- och översättarservice utbetalas till nämndens medlemmar baserat på storleken på respektive nämndmedlems fasta avgift för 2021.

Beslutsunderlag

- FöredragningsPM om fördelning av eventuellt överskott inom tolk- och översättarservice 2021
- Fördelning av eventuellt överskott inom tolk- och översättarservice verksamhetsområde

7. Revidering av delegationsordning för gemensam nämnd för företagshälsovård och tolk- och översättarservice

Diarienummer: 21RS9487

Föredragande: Caroline Balkstedt

Tid: 10:00

Förslag till beslut

Gemensam nämnd för företagshälsovård samt tolk- och översättarservice beslutar

att fastställa reviderad delegationsordning för Gemensam nämnd för företagshälsovård samt tolk- och översättarservice.



Sammanfattning

En nämnd/styrelse får uppdra åt presidiet, ett utskott, en ledamot, ersättare eller en anställd att besluta på nämndens/styrelsens vägnar i ett visst ärende eller en viss grupp av ärenden. Sådana uppdrag brukar samlas i en delegationsordning.

Gällande delegationsordning är beslutad 2019-02-06. Därefter har nämnden 2020-08-26, § 14 beslutat att delegera uppgiften att utse attestanter till förvaltningschef. Det beslutet har därför inte upptagits i delegationsordningen. Förvaltningen föreslår med det som bakgrund att gällande delegationsordning revideras med att punkten 1.6 Utse attestanter läggs till.

Beslutsunderlag

- FöredragningsPM om reviderad delegationsordning för Gemensam nämnd för företagshälsovård och tolk- och översättarservice
- Delegationsordning för gemensam nämnd för företagshälsovård samt tolk- och översättarservice

Paus

8. Information

Föredragande:

Tid:

10.20 Regionens krav vid upphandling - Markus Liljenroth

10.45 Distansarbete - försäkringar och arbetsgivarens ansvar- Jens Öhrn

11.10 Kulturkommunikatörsprojektet AMIF - Kajsa Milstam

9. Anmälning- och meddelande ärenden till gemensam nämnd för företagshälsovård samt tolk- och översättarservice 2021-11-12

Diarienummer: 20RS12060

Föredragande: Petra Lind

Tid: 11:20

Förslag till beslut

Gemensam nämnd för företagshälsovård samt tolk- och översättarservice beslutar

att godkänna redovisningen.

Sammanfattning

Meddelandeärenden:

Periodrapport för augusti, september, oktober



Beslutsunderlag

- FöredragningsPM gemensam nämnd för företagshälsovård samt tolk- och översättarservice 2021-11-12, anmälnings- och meddelandeärenden
- Periodrapport per augusti för förvaltningen Företagshälsa och tolkförmedling
- Periodrapport per september för förvaltningen Företagshälsovård och tolkförmedling

10. Information

Föredragande:

Tid:

11.25 Aktuellt nu - Robert Kaivanto, Malin Sandberg

11.55 Avslut - Caroline Balkstedt



2

**Sammanträdestider år 2022
för Gemensam nämnd för
företagshälsovård samt tolk-
och översättarservice**

21RS8760

Tjänsteställe, handläggare
Nämndadministration, Nathalie Bäckbring

Sammanträdesdatum
2021-11-12

FöredragningsPM
Dnr: 21RS8760

Organ

Gemensam nämnd för företagshälsovård samt tolk- och översättarservice

Sammanträdestider år 2022 för Gemensam nämnd för företagshälsovård samt tolk- och översättarservice

Förslag till beslut

Gemensam nämnd för företagshälsovård samt tolk- och översättarservice beslutar

att nämndens ordinarie sammanträden under 2022 ska äga rum

måndagen 7 februari,
onsdagen 25 maj,
tisdagen 6 september,
måndagen 14 november samt

att tiden för sammanträdena är 14.00 – 17.00.

Sammanfattning

Det finns nu ett förslag till sammanträdesdatum för år 2022 för gemensam nämnd för företagshälsovård samt tolk- och översättarservice.

Beslutsunderlag

FöredragningsPM gemensam nämnd för företagshälsovård samt tolk- och översättarservice 2021-11-12, Sammanträdesdatum 2022

Skickas till:

Ledamöter och ersättare i nämnden
Ansvarig tjänsteperson



3

Prisuppräknning för Regionhälsan 2022

21RS9485

Tjänsteställe, handläggare
Företagshälsa och tolkförmedling, Philip Larsson

Sammanträdesdatum
2021-11-12

FöredragningsPM
Dnr: 21RS9485

Organ

Gemensam nämnd för företagshälsa samt tolk- och översättarservice

Prisuppräknning för Regionhälsan 2022

Förslag till beslut

Gemensam nämnd för företagshälsovård samt tolk- och översättarservice beslutar

att räkna upp priserna för Regionhälsans tjänster med 2,1 procent från och med 2022-01-01.

Sammanfattning

Förvaltningen för företagshälsovård och tolkförmedling lämnar ett förslag om prisuppräknning inom Regionhälsans område för 2022. Prisuppräknningen motsvarar den uppräknning som sker till Region Örebro läns styrelse och nämnder för 2022.

Syftet med uppräknningen är att Regionhälsans priser ska följa pris- och löneutvecklingen i samhället. Förvaltningen föreslår därför att nämnden årligen tar ställning till frågan om prisuppräknning inom Regionhälsans område.

Ärendebeskrivning

Verksamhetsområde Regionhälsan erbjuder kunder tjänster vars kostnad regleras enligt en prislista. Förvaltningen föreslår att prislistan räknas upp enligt den uppräknning som sker till Region Örebro läns styrelse och nämnder. För 2022 är det 2,1 procent och baseras på löne- och prisindex inklusive läkemedel i juni 2021. Förvaltningen föreslår vidare att nämnden årligen tar ställning till en förändring om förändrade priser med hänsyn till pris- och löneutveckling.

Tjänsteställe, handläggare
Företagshälsa och tolkförmedling, Philip Larsson

Sammanträdesdatum
2021-11-12

FöredragningsPM
Dnr: 21RS9485

Prisregleringen påverkar både privata kunder och medlemmar i nämnden. Kostnaden för de privata kunder som köper tjänst per timme kommer påverkas enligt tabellen nedan:

Tabell 1. Prisjämförelse 2021 och 2022 per profession

| Profession | Timpris 2021 | Timpris 2022 |
|---------------------|--------------|--------------|
| Företagsläkare | 1 530 kr | 1 562 kr |
| Företagssköterska | 1 015 kr | 1 036 kr |
| Företagssjukgymnast | 1 015 kr | 1 036 kr |
| Arbetsmiljöingenjör | 1 015 kr | 1 036 kr |
| Beteendevetare | 1 190 kr | 1 215 kr |
| Arbetspsykolog | 1 270 kr | 1 297 kr |

(Kommentar: Timpriset 2022 är en uppräknings med 2,1 procent och därefter avrundat till närmaste heltal).

Kostnaden för medlemmarna i nämnden är 1280 kronor under 2021. En uppräknings med 2,1 procent för 2022 innebär en kostnad om 1307 kronor¹ per timme vilket är en ökning med 27 kronor 2022 jämfört med 2021.

Konsekvenser för miljö-, barn- och jämställdhetsperspektiven

Förslaget bedöms inte få några konsekvenser ur ett miljö-, barn- eller jämställdhetsperspektiv.

Ekonomiska konsekvenser

Förslaget innebär att priserna för Regionhälsans verksamhet justeras upp med 2,1 procent. Konsekvensen av förslaget för nämndens medlemmar och kunder är en kostnadsökning om 2,1 procent för samma antal timmar och tjänster för företagshälsovård som under 2021. Højningen syftar till att täcka för 2022 års pris- och löneutveckling och föreslås börja gälla från 1 januari 2022.

Beslutsunderlag

FöredragningsPM om prisuppräknings för Regionhälsan 2022.

Caroline Balkstedt
förvaltningschef

¹ Avrundat till närmaste heltal.

Tjänsteställe, handläggare
Företagshälsa och tolkförmedling, Philip Larsson

Sammanträdesdatum
2021-11-12

FöredragningsPM
Dnr: 21RS9485

Skickas till:

Kunder



4

Verksamhetsplan med budget 2022

21RS8664

Tjänsteställe, handläggare
Företagshälsa och tolkförmedling, Caroline
Balkstedt

Sammanträdesdatum
2021-11-12

FöredragningsPM
Dnr: 21RS8664

Organ

Gemensam nämnd för företagshälsovård samt tolk- och översättarservice

Verksamhetsplan med budget 2022

Förslag till beslut

Gemensam nämnd för företagshälsovård samt tolk- och översättarservice beslutar

att godkänna verksamhetsplan med budget för nämnden 2022

Sammanfattning

Verksamhetsplan med budget 2022 är ett av verktygen genom vilket nämnden säkerställer att verksamheten bedrivs i enlighet med de mål och riktlinjer som regionfullmäktige har beslutat. Verksamhetsplanen är också ett verktyg för att säkerställa kvaliteten på levererade tjänster, att möjliggöra kontinuerlig utveckling av verksamheten samt uppnå en ekonomi i balans.

Konsekvenser för miljö-, barn- och jämställdhetsperspektiven

Beslutet får inga konsekvenser för miljö-, barn- eller jämställdhetsperspektivet.

Ekonomiska konsekvenser

Beslutet anger de ekonomiska förutsättningarna för nämnden de kommande åren.

Beslutsunderlag

FöredragningsPM Gemensam nämnd för företagshälsovård samt tolk- och översättarservice 2021-11-12, Verksamhetsplan med budget 2022
Verksamhetsplan med budget 2022

Tjänsteställe, handläggare
Företagshälsa och tolkförmedling, Caroline
Balkstedt

Sammanträdesdatum
2021-11-12

FöredragningsPM
Dnr: 21RS8664

Caroline Balkstedt
Förvaltningschef



Verksamhetsplan med budget 2022 Gemensam nämnd för företagshälsovård samt tolk- och översättarservice

Innehållsförteckning

| | |
|--------------------------------------|----|
| 1 Inledning | 3 |
| 2 Vision och värdegrund | 4 |
| 3 Syfte | 4 |
| 4 Mål, strategier och uppdrag..... | 5 |
| 5 Budget..... | 10 |
| 6 Organisation..... | 13 |
| 7 Uppföljning | 14 |
| 8 Intern styrning och kontroll | 14 |

1 Inledning

Den gemensamma nämnden för företagshälsovård samt tolk- och översättarservice är ansvarig nämnd för förvaltningen Företagshälsa och tolkförmedling. Förvaltningen består av två verksamhetsområden, Regionhälsan och Tolk- och översättarservice. De levererar företagshälsovård samt tolk- och översättningstjänster till Region Örebro län, Hallsbergs kommun, Kumla kommun, Laxå kommun, Lekebergs kommun, Lindesbergs kommun, Ljusnarsbergs kommun, Nora kommun och Örebro kommun enligt det samverkansavtal som tecknats mellan dessa parter. Huvudman är Region Örebro län.

Genom den här verksamhetsplanen säkerställs att det finns tydliga mål att arbeta mot under det kommande verksamhetsåret. Verksamhetsplanen, med tillhörande del- och helårsuppföljning, är ett av de verktyg genom vilket nämnden säkerställer att verksamheten bedrivs i enlighet med de mål och riktlinjer som regionfullmäktige har beslutat. Verksamhetsplanen är också ett verktyg för att:

- säkerställa kvaliteten på levererade tjänster,
- möjliggöra kontinuerlig utveckling av verksamheten,
- uppnå en ekonomi i balans.

Nuvarande situation

Under majoriteten av 2021 samt del av 2020 har personalen inom staben och verksamhetsområdena arbetat hemifrån för att minska risken för smittspridning av covid-19, i enlighet med Region Örebro läns rekommendationer. I och med att rekommendationerna för detta togs bort under hösten 2021 har personalen återgått till att ha kontoret som ordinarie arbetsplats. Ett arbete pågår med att jobba fram ett kombinerat arbetssätt med arbete från både kontor och hem för att hitta den lösning som blir bäst för både verksamhet och medarbetare.

Under 2020 och 2021 blev mycket av arbetet tvunget att ställas om till digitala arbetssätt och tjänster behövde anpassas. Verksamhetsområdena tittar därför på hur man kan få till bra lösningar som nyttjar allt man lärt sig under de senaste två åren gällande detta. Samtidigt som platslösningar kan erbjudas våra kunder igen. Inom båda verksamhetsområdena pågår även ett utvecklingsarbete av respektive bokningssystem för att få ut bästa möjliga nytta av dessa.

För Regionhälsans verksamhet finns det en företagshälsovårdsskuld då det kommer in uppdrag som kunder väntat med att skicka in då det funnits rekommendationer om att inte träffas fysiskt. Det kommer även in fler ärenden om arbetsplatser som behöver ses över i och med att många kunder har administrativ personal som återgått till att arbeta på kontoret efter att ha jobbat hemifrån under en längre tid.

Tolkförmedlingen har påverkats av pandemin då det skett en minskning i antalet uppdrag. Minskningen beror på att många möten och besök ställts in eller skjutits upp. Den beror även på att det skett avbokningar till följd av att kund eller klient/patient haft förkylningssymptom.

Tolk- och översättarservice EU-projekt *Kulturdialog genom tolk*, som genomförs i samarbete med Linnéuniversitetet och Borlänge kommuns tolkförmedling, fortsätter fram till sommaren 2022. Efter det kommer ett arbete med att utvärdera projektet och tjänsten *Kulturkommunikatörer* att ta vid.

Framtida utmaningar

I och med att många har arbetat hemma under lång tid kan behovet hos kunderna se annorlunda ut nu jämfört med hur det var tidigare. Detta då återgång till arbete på arbetsplatsen och hur man kan erbjuda sina medarbetare flexibilitet i vardagen är en fråga som är aktuell hos många av Regionhälsans kunder med administrativ verksamhet.

För Regionhälsan är det även en framtida utmaning att kunna rekrytera personal med rätt kompetens inom fältet företagshälsovård.

Under 2020 och 2021 har andelen distanstolkningar ökat till följd av pandemin. Det kommer bli en utmaning att behålla samma höga mängd distanstolkningar då pandemirestriktionerna släppts. Förmedlingen förespråkar distanstolkning av miljöskäl då det minskar mängden resor mellan tolkupdragen.

Omvärldstrender

Enligt regeringens arbetsmiljöstrategi för 2021-2025 ska en arbetsmiljöutredning genomföras där man bland annat ska titta på hur företagshälsovårdens roll kan stärkas och utvecklas. Utredaren har i uppdrag att föreslå hur lagen kan förtydligas så att företagshälsovården i högre utsträckning används i det förebyggande arbetsmiljöarbetet. Uppdraget ska redovisas senast den 17 juni 2022.

Tolkutredningens SOU 2018:83 som presenterades 2018 skickades ut för remiss under 2019. Regeringen ska lämna en proposition i Riksdagen utifrån utredningen.

Situationen i omvärlden, till exempel gällande klimatet, kan komma att påverka efterfrågan på tolk samt inom vilka språk efterfrågan finns.

2 Vision och värdegrund

Region Örebro läns **vision**:

Tillsammans skapar vi ett bättre liv

Region Örebro läns nya **värdegrund**:



- Samarbete – Vi lyfter varandra och samverkar över gränser. Det är vår förmåga till samarbete som ger kraft att tillsammans skapa ett bättre liv.
- Utveckling – Vi är lärande, utforskar möjligheter och förbättrar ständigt på hållbart sätt med invånaren i fokus.
- Professionalism – Vi håller hög kvalitet, visar tillit och skapar utrymme för det professionella omdömet. All kontakt med oss ska bidra till ett bättre liv för invånare, kollegor, besökare och andra aktörer.

3 Syfte

Syftet med Regionhälsans verksamhet är att skapa förutsättningar för hälsosamma arbetsplatser och ett hållbart arbetsliv. Det gör vi genom att erbjuda konsulttjänster inom arbetsmiljöområdet och arbetslivsinriktad rehabilitering till våra kundorganisationer.

Syftet med Tolk- och översättarservice verksamhet är att skapa förutsättningar för rättssäker myndighetsutövning i kontakten med länsinvånare som inte behärskar svenska samt bidra till

ökad integration. Det gör vi genom att förmedla tolk- och översättartjänster och genom att sprida kunskap om det tolkade samtalet och kulturmöten.

4 Mål, strategier och uppdrag

Regionfullmäktiges verksamhetsplan med budget är Region Örebro läns övergripande styrdokument. Det syftar till att utveckla Region Örebro läns verksamheter för att tillgodose invånarnas och samhällets behov på bästa sätt. I verksamhetsplanen anges mål, inriktningar och ambitioner. Verksamhetsplanen innehåller tre perspektiv som är särskilt viktiga för att styra mot visionen ”Tillsammans skapar vi ett bättre liv”. Det är perspektiven

- invånare och samhälle
- process
- resurser.

Inom perspektiven har regionfullmäktige fastställt effektmål med indikatorer. De beskriver hur Region Örebro läns nämnder och verksamheter förväntas bidra för att invånarnas och samhällets behov ska tillgodoses på bästa sätt. Regionfullmäktige har också pekat ut viktiga strategier för arbetssätt, metoder och processer. Nämnderna ska konkretisera ansvaret och kan fastställa specifika mål och uppdrag som gäller för nämndernas ansvarsområden.



4.1 Perspektiv: Process

Perspektivet process är strategier för arbetsmetoder och arbetsprocesser för att målen i perspektivet invånare och samhälle ska kunna uppfyllas. Strategierna är långsiktigt övergripande tillvä-

gagångssätt för hur effektmålen ska uppnås och anger inriktningen för hur verksamheten ska utföras.

Strategi: Kvalitet och utveckling

Strategier för kvalitet och utveckling

- Att skapa värde tillsammans med de Region Örebro län finns till för.
- Att leda för hållbarhet.
- Att involvera och motivera medarbetare.
- Att utveckla värdeskapande processer.
- Att förbättra verksamheten och skapa innovationer.

Nämndens verksamheter sätter kunderna i fokus. Det finns god kunskap om kundernas förväntningar och behov och det arbetas med ständiga förbättringar för att tillgodose och helst överträffa dessa. Nämndens båda verksamhetsområden är kvalitetscertifierade, har dokumenterade processer, rutiner och arbetssätt samt baserar beslut på fakta. Ledarskapet är engagerat med ett förhållningssätt som uppmuntrar till samarbete, delaktighet och kompetensutveckling.

Mål: Förvaltningens kunder är nöjda med kvaliteten på och värdet av de tjänster som erbjuds.

Indikatorer

Ökad upplevd nöjdhet inom de områden som analys av kundnöjdhetsundersökningar och avvikelser visat att verksamheten behöver utveckla.

Aktiviteter

Utveckla de områden som fått lägst resultat i förvaltningens kundnöjdhetsmätningar

Mål: Förvaltningens arbetssätt utvecklas och förbättras.

Indikatorer

Kvalitetscertifieringen genomförs med godkänt resultat.

Aktiviteter

Utveckla avvikelshantering

Strategi: Digitalisering

Strategier för digitalisering

- Att skapa en hög grad av förankring och ägandeskap i linjeorganisationen för att öka den digitala mognaden i organisationen.
- Att arbeta med utbildning och en lärande organisation för att förändra och utveckla arbetssätt.

Nämnden arbetar efter principen ”digitalt först”. Verksamheterna följer den digitala utvecklingen och strävar efter att vara en förebild i Region Örebro läns gemensamma digitaliseringsarbete. Nämnden och dess verksamheter föreslår nya digitala arbetssätt och provar och utvärderar dessa. Även befintliga digitala arbetssätt vidareutvecklas med målsättningen att de ska användas

av fler. Genom digitaliseringsarbetet bidrar nämnden till minskad klimatpåverkan och därigenom till att nå målen i Region Örebro läns Strategi för hållbar utveckling och Regional utvecklingsstrategi.

Mål: Förvaltningens arbetssätt är digitala, resurseffektiva och hållbara

Indikatorer

- Kartläggning genomförs för att se över förvaltningens digitaliseringsbehov.
- Förvaltningens digitala arbetssätt utvecklas.

Aktiviteter

- Kartlägga vilka behov av digitalisering förvaltningen har och prioritera bland dem.
- Utveckla verksamheternas bokningssystem.

Strategi: Hållbar utveckling

Strategier för hållbar utveckling

- Att samverka och kommunicera tvärfunktionellt inom ordinarie lednings-, huvud-, och stödprocesser.
- Att skapa en hög grad av förankring och ägandeskap i linjeorganisationen gällande hållbarhetsfrågorna.
- Att ha en tydlig målstyrning och kontinuerligt följa upp Program för hållbar utveckling för att försäkra att verksamheterna rör sig mot beslutade mål.
- Att arbeta med utbildning och en lärande organisation för att kontinuerligt utveckla och integrera förståelse av vad hållbar utveckling betyder för verksamheterna.

Nämnden utgår från och tar hänsyn till hållbarhetsperspektivet i processer och beslut. Detta bidrar till social stabilitet, god hälsa och lika villkor genom ett öppet och inkluderande arbetsklimat och hälsosamma arbetsplatser. Nämnden motverkar aktivt diskriminering och kränkande särbehandling och strävar efter jämställdhet och jämlikhet på arbetsplatserna. Genom att göra inköp via upphandlade leverantörer samt genom digitalisering och ständig utveckling av arbetssätt bidrar nämnden till minskad miljö- och klimatpåverkan.

Mål: Förvaltningen utgår från och tar hänsyn till hållbarhetsperspektivet i processer och beslut.

Indikatorer

- Flergångsmaterial används istället engångsmaterial där det är möjligt.
- Alla kommunikatörer har grundläggande utbildning i tillgänglig kommunikation.
- Antalet rapporterade avvikelser avseende hot och våld har minskat.
- Utökade insatser genomförs för att säkerställa att barn ges möjlighet att vara delaktiga och ge dem inflytande.

Aktiviteter

- Skapa en rutin att alltid efterfråga flergångsmaterial vid konferenser/aktiviteter.
- Utbilda alla som jobbar med kommunikation i tillgänglig kommunikation.
- Skapa medvetenhet hos personal och uppdragstagare om att förebygga och hantera hot- och våldssituationer.
- Informera intressenter om att barn inte ska tolka samt hur tolk används vid möten med barn.

Strategi: Regional utvecklingsstrategi

Strategier för regional utvecklingsstrategi

- Ett utmaningsdrivet genomförande för att nå RUS övergripande mål.

Nämnden bidrar till att nå målsättningen i den Regionala utvecklingsstrategin genom att:

- särskilt arbeta för att minska den psykiska ohälsan och skillnaderna mellan olika grupper i hälsa och levnadsvanor
- bidra till ökad integration så att alla människor ges samma förutsättningar att känna sig som en del av det svenska samhället.

Nämnden bidrar även till att nå målsättningen i den Regionala utvecklingsstrategin genom det pågående digitaliseringsarbetet.

Mål: Tolk- och översättarservice arbete bidrar till att alla människor känner sig som en del av det svenska samhället och kan vara med och bidra, oavsett var de är födda eller vilken bakgrund de har.

Indikatorer

- Tillgången till tolk motsvarar efterfrågan.
- Tolk- och översättarservice erbjuder tjänster och medverkar i forum där de genom sin kunskap om det tolkade mötet kan bidra till integration.

Aktiviteter

- Löpande analysera kunders behov av tolkar och translatorer/översättare och rekrytera därefter.
- Slutföra projektet "Kulturdiallog genom tolk".
- Utvärdera hur tjänsten "Kulturkommunikatörer" ska se ut efter att projektet "Kulturdiallog genom tolk" har avslutats.

Mål: Regionhälsans arbete främjar den arbetsrelaterade psykiska hälsan och minskar skillnaden mellan olika grupper i hälsa och levnadsvanor.

Indikatorer

Andelen förebyggande insatser ökar.

Aktiviteter

Utveckla/stärka det hälsofrämjande och förebyggande arbetet.

Strategi: Storregionalt och internationellt samarbete

Strategier för storregionalt och internationellt samarbete

- Att samverka storregionalt för att stärka länets utveckling.
- Att samverka internationellt enligt Region Örebro läns internationella strategi för att stärka länets utveckling.

Nämnden ingår inte i några storregionala eller internationella samarbeten men som en del av Region Örebro län stöttar nämnden regionens övriga nämnders samarbeten när behov och möjlighet för det finns. Nämnden arbetar för att stärka länets utveckling genom delaktighet i flera nationella samverkansforum.

Mål: Förvaltningen bidrar till länets utveckling genom nationell samverkan inom förvaltningens uppdragsområden.

Indikatorer

Förvaltningens områden finns representerade i relevanta nationella samverkansforum.

Aktiviteter

Delta i relevanta nationella samverkansforum.

4.2 Perspektiv: Resurs

Perspektivet resurs beskriver hur Region Örebro län ska vara en attraktiv arbetsgivare med en hållbar kompetensförsörjning och ha en långsiktig stark och hållbar ekonomi och uppnå verksamhetsmässig och finansiell god hushållning.

Effektmål 9. Region Örebro län är en attraktiv arbetsgivare med hälsofrämjande, jämställda och jämlika arbetsplatser och bidrar till en hållbar kompetensförsörjning.

Den gemensamma nämnden för företagshälsovård samt tolk- och översättarservice har inte arbetsgivaransvaret för verksamheten utan det ligger på regionstyrelsen. Nämnden är emellertid angelägen att bidra till arbetet inom området HR/attraktiv arbetsgivare och ger förvaltningschefen i uppdrag att samverka med regiondirektören inom området attraktiv arbetsgivare och kompetensförsörjning i syfte att ge regionstyrelsen erforderliga underlag avseende arbetsgivaransvaret.

Nämndens verksamheter arbetar ständigt med att utveckla verksamheten för att upplevas som en attraktiv arbetsplats. Det sker genom närvarande ledarskap, positiv inställning till kompetensutveckling, bra fungerande kommunikation, feedback, möjlighet till att byta arbetsuppgifter samt hjälp att prioritera när arbetsbelastningen är hög.

Indikatorer

- Hållbart medarbetarengagemang, HME, ska öka i jämförelse med tidigare medarbetarenkät.
- Frisktalet ska förbättras i jämförelse med föregående år.

Indikatorer

- Personalomsättningen externt ska redovisas. Den ska minska i jämförelse med föregående år.
- Region Örebro läns nya värdegrund ska integreras under kommande år.

Aktiviteter

- Arbeta med att integrera värdegrunden.
- Arbeta med resultatet från 2021 års medarbetarenkät
- Genomföra en personalenkät angående den organisatoriska och sociala arbetsmiljön hösten 2022.

Effektmål 10. Region Örebro län har en långsiktig stark och hållbar ekonomi samt uppnår en verksamhetsmässig och finansiell god hushållning.

Nämndens verksamhet är helt intäktsfinansierad, har god ekonomisk hushållning och arbetar aktivt för att hålla nere kostnaderna utan att äventyra kvaliteten på de tjänster som tillhandahålls kunderna i den gemensamma nämnden.

Indikatorer

Styrelsen och nämnderna redovisar ett resultat i balans.

Aktiviteter

Utveckla arbetet med samt uppföljning av nyckeltal.

5 Budget

5.1 Ekonomiskt utgångsläge och utveckling

Den gemensamma nämnden för företagshälsovård samt tolk- och översättarservice arbetar för att skapa en långsiktig och stabil ekonomi där de båda verksamheterna bidrar utifrån sina respektive förutsättningar. Nämndens verksamheter är intäktsfinansierade.

Regionhälsan har överenskommelser med Region Örebro län samt de kommuner som ingår i den gemensamma nämnden för företagshälsovård samt tolk- och översättarservice. Parterna debiteras utifrån en i förväg överkommen volym av tjänster inom företagshälsa.

Tolk- och översättningsservice har en debiteringsmodell där Region Örebro län samt de kommuner som ingår i den gemensamma nämnden debiteras en fast månadskostnad för förmedlingsavgiften. Intäkterna för tolktjänster är volymberoende och debiteras per efterfrågat tolkuppdrag.

5.2 Budget 2022

5.3 Ekonomiska nyckeltal företagshälsa och tolkförmedling

| Procent | Budget 2022 | Prognos 2021 | Budget 2021 |
|-------------------------|-------------|--------------|-------------|
| Lönekostnadsökningstakt | 2,1 % | 0,4 % | 2,3 % |

| | Budget 2022 | Budget 2021 | Förändring i procent |
|--------------------------------------|-------------|-------------|----------------------|
| Regionhälsan, timmar | 32 371 | 32 371 | 0 |
| Tolk- och översättarservice, uppdrag | 83 020 | | |

5.4 Resultatbudget företagshälsa och tolkförmedling

| Belopp i mnkr | Budget 2022 | Prognos 2021 | Budget 2021 |
|-------------------------------------|--------------|--------------|-------------|
| Verksamhetens intäkter | | | |
| Övriga intäkter | 106,0 | 106,2 | 109 |
| Summa intäkter | 106,0 | 106,2 | 109 |
| Verksamhetens kostnader | | | |
| Personalkostnader | -88 | -85 | -91 |
| Övriga kostnader | -18 | -15 | -18 |
| Avskrivningar, inventarier | | | |
| Summa kostnader | -106 | -100 | -109 |
| Verksamhetens nettokostnader | 0,0 | 6,2 | 0 |
| Finansnetto | | | 0 |
| Resultat *) | 0,0 | 6,2 | 0 |

*) Resultat budget 2022 ska överensstämma med nämndens budgetram från regionfullmäktige

5.5 Driftbudget företagshälsa och tolkförmedling

| Belopp i mnkr | Budget 2022 | | Prognos 2021 | |
|----------------------------------|--------------|-----------------|--------------|-----------------|
| | Omsättning | Varav budgetram | Omsättning | Varav budgetram |
| Företagshälsa och tolkförmedling | 106,0 | 0 | 108,6 | 0 |
| Summa | 106,0 | 0 | 108,6 | 0 |

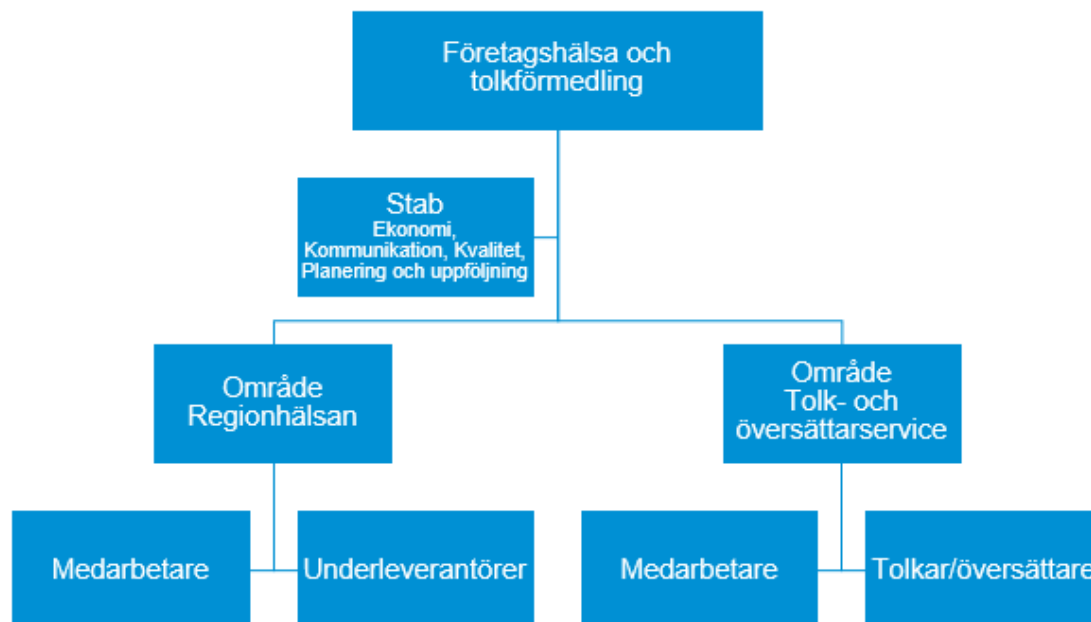
5.6 Investeringsbudget

| Belopp i mnkr | Budget 2022 | Prognos 2021 | Budget 2021 |
|------------------------------------|-------------|--------------|-------------|
| Immateriella anläggningstillgångar | | | |
| Byggnadsinvesteringar | | | |
| Medicinteknisk utrustning | | | |
| It-utrustning | | | |
| Övrig utrustning | 0,2 | | 0,2 |
| Summa | 0,2 | | 0,2 |

6 Organisation

Utförare av nämndens uppdrag är förvaltningen Företagshälsa och tolkförmedling som leds av förvaltningschef. Förvaltningschefen har personalansvar för områdescheferna och för förvaltningsstaben som består av ekonom, kommunikatör och två verksamhetscontrollers. Stabsfunktionerna arbetar förvaltningsövergripande.

Företagshälsa och tolkförmedling består av två verksamhetsområden – Regionhälsan samt Tolks- och översättarservice. Varje verksamhetsområde leds av en områdeschef som ansvarar för verksamheten och dess medarbetare. Områdescheferna är organisatoriskt placerade under förvaltningschefen till vilken de har ett rapporteringsansvar.



7 Uppföljning

De mål som Gemensam nämnd för företagshälsovård samt tolk- och översättarservice har beslutat om i den här verksamhetsplanen ska följas upp genom delårsrapport och verksamhetsberättelse i enlighet med Region Örebro läns övergripande verksamhetsplaneringsprocess. Kravet på uppföljning gäller de effektmål som beslutats av Regionfullmäktige, de mål som nämnden tilldelat verksamheten, verksamhetens ekonomiska resultat och internkontrollplanen. I uppföljningen ska det även redovisas hur verksamheten arbetat med Region Örebro läns långsiktiga strategier inom områdena kvalitet och utveckling, digitalisering, hållbar utveckling, regional utveckling samt storregionalt och internationellt samarbete.

8 Intern styrning och kontroll

Intern styrning och kontroll (ISK) är en process som regionstyrelsen, nämnderna och verksamhetsledningarna har för att tillsammans upprätthålla en effektiv ledning och styrning av verksamheten. Processen ska säkerställa en ändamålsenlig och lagenlig verksamhet, det vill säga att verksamheten bedrivs i enlighet med de krav som ställs på verksamheten:

Intern styrning

- a) Att verksamheten fullgör sina föreskrivna uppgifter samt uppnår beslutade mål och uppdrag.
- b) Att verksamheten bedrivs inom tilldelade ekonomiska ramar.

Intern kontroll

- c) Att verksamheten följer de styrande dokument som Region Örebro län har beslutat samt lagar, förordningar, föreskrifter och avtal som gäller för verksamheten.
- d) Att redovisningen och uppföljningen av verksamheten och ekonomin är rättvisande och ändamålsenlig.
- e) Att informationssäkerheten är tillgodosedd utifrån kraven på konfidentialitet, riktighet, tillgänglighet och spårbarhet.

Förenklat kan man säga att den interna styrningen syftar till att "få bra saker att hända" för att verksamheten ska fullgöra/uppnå krav a-b och den interna kontrollen syftar till att "undvika negativa händelser" som kan leda till att verksamheten inte bedrivs i enlighet med krav c-e. Aktiviteter kopplade till den interna styrningen dokumenteras i nämndens verksamhetsplan och åtgärder kopplade till den interna kontrollen dokumenteras i internkontrollplanen som är del av verksamhetsplanen.

Den interna kontrollen ska vara tillräcklig enligt Kommunallagen (KL) 6 kap. 6 §. Med tillräcklig menas att processen för den interna styrning och kontroll ska vara ändamålsenligt utformad efter verksamhetens förutsättningar, art och omfattning. Nämnderna ansvarar för att verksamheten inom sina ansvarsområden bedrivs i enlighet med kraven samt att verksamheten inom sina ansvarsområden upprätthåller en tillräcklig intern styrning och kontroll. Vid uppföljningen av helår ska förvaltningar och nämnder göra en bedömning (ISK-bedömning) om den interna styrningen och kontrollen har varit tillräcklig. Regionstyrelsen gör sedan utifrån sin uppsiktsplikt en samlad bedömning i årsredovisningen.

8.1 Internkontrollplan

Internkontrollplanen består dels av regionövergripande risker med åtgärder som berör samtliga nämnder samt nämndspecifika risker med åtgärder.

Uppföljningen av IK-planen dokumenteras i delårsrapport samt i verksamhetsberättelsen. Resultatet av uppföljningen bereds i verksamhetsdialoger mellan förvaltningschef och regiondirektören.

Förklaringar till IK-planen nedan:

Verksamhet: Process/område.

Risk: Händelse som, om den inträffar kan leda till att verksamheten inte bedrivs i enlighet med krav c, d och e.

Åtgärd: Hur verksamheten vill hantera de risker som inte accepteras.

| Verksamhet | Risk | Åtgärd |
|-------------------------|---|--|
| HR | Risken att systematiskt arbetsmiljöarbete (SAM) inte efterlevs. | Regionövergripande åtgärd: Varje chef ska säkerställa efterlevnaden av SAM utifrån de regionövergripande dokument som finns, och uppföljning ska ske i ledningsgrupper och i samverkansgrupper. |
| Ekonomi | Risken att leverantörsfakturer inte betalas i tid. | Regionövergripande åtgärd: Månadsvisa kontroller av ej attesterade fakturer i centralen i ekonomisystemet Raissance. |
| Informationssäkerhet | Risken att verksamheten inte efterlever tillämplig dataskyddslagstiftning (GDPR och Patientdatalagen). Samt NIS-direktivet och lag (2018:1174) om informationssäkerhet för samhällsviktiga och digitala tjänster. | Regionövergripande åtgärd: Säkerställ ett systematiskt och riskbaserat informationssäkerhetsarbete med användande av de resurser som i prioritering i förhållande till andra angelägna verksamheter, kan anslås. All berörd personal ska ha god kunskap om och medverka till att följa regelverk för informationssäkerhet, att informationsklassa och riskbedöma vid inköp, upphandling och förändring som kan påverka informationssäkerheten. |
| | | Regionövergripande åtgärd: Säkerställ att informationsklassning av IT-stöd som innehåller personuppgifter har genomförts i enlighet med riktlinje för informationsklassning. |
| | | Regionövergripande åtgärd: Informationsägare/objektägare ska säkerställa att identifierade informationssäkerhetsbrister åtgärdas. |
| Kvalitet och utveckling | Risken att arbetssätt/processer inte utgår och tar hänsyn till intressenters krav och behov samt skapar förutsägbara resultat. | Regionövergripande åtgärd: Involvera intressenter i förbättringsarbeten/utvecklingsarbeten som en utgångspunkt i verksamhetens utveckling. |
| | | Regionövergripande åtgärd: Identifiera och beskriv prioriterade arbetssätt/processer inkl. de som kräver samordning mellan verksamheter. |

5

Fördelning av ackumulerat överskott inom Regionhälsan mellan 2005- 2020

21RS10453

Tjänsteställe, handläggare
Företagshälsa och tolkförmedling, Philip Larsson

Sammanträdesdatum
2021-11-12

FöredragningsPM
Dnr: 21RS10453

Organ

Gemensam nämnd för företagshälsovård samt tolk- och översättarservice

Fördelning av ackumulerat överskott inom Regionhälsan mellan 2005-2020

Förslag till beslut

Gemensam nämnd för företagshälsovård samt tolk- och översättarservice beslutar

att återbetala tidigare års ackumulerade överskott till medlemmarna med följande fördelning

14 540 196 kronor till Region Örebro län,
7 757 327 kronor till Örebro kommun,
1 917 819 kronor till Kumla kommun,
503 441 kronor till Hallsbergs kommun,
198 507 kronor till Laxå kommun,
878 812 kronor till Lindesbergs kommun,
82 375 kronor till Ljusnarsbergs kommun,
164 762 kronor till Lekebergs kommun,
11 030 kronor till Nora kommun samt

att beslutet gäller under förutsättning av att regionstyrelsen ger sitt godkännande till att nämnden ges rätt att disponera det överförda resultatet.

Sammanfattning

Gemensam nämnd för företagshälsovård samt tolk- och översättarservice har sedan bildandet 2005 redovisat årliga positiva resultat. I bokslut 2020 finns ett ackumulerat resultat motsvarande knappt 45,3 miljoner kronor.

Av det totala ackumulerade överskottet har 26 miljoner kronor genererats inom företagshälsovården. Nämnden föreslås återbetala denna summa till nämndens medlemmar under 2021. Förslaget innebär att varje medlem får del av det

Tjänsteställe, handläggare
Företagshälsa och tolkförmedling, Philip Larsson

Sammanträdesdatum
2021-11-12

FöredragningsPM
Dnr: 21RS10453

överskott från det år den inträdde i nämnden och att storleksordningen avgörs av den andel av intäkter som varje medlem bidragit med per år.

Konsekvenser för miljö-, barn- och jämställdhetsperspektiven

Beslutet bedöms inte få några konsekvenser på miljö-, barn- eller jämställdhetsperspektiv.

Ekonomiska konsekvenser

Beslutet innebär en utbetalning till nämndens medlemmar och en kostnad för nämnden. Förslaget är att kostnaden finansieras med nämndens ackumulerade resultat. Fördelningen innebär att nämnden 2021 kommer redovisa ett underskott för året, däremot bedöms inte beslutet få några långsiktiga konsekvenser på vare sig ekonomi eller verksamhet. Utifrån att förslaget är att nämnden och dess medlemmar årligen tar ställning till frågan om utbetalning av eventuellt överskott inom Regionhälsan bedöms det inte medföra några långsiktiga ekonomiska konsekvenser.

Beslutsunderlag

FöredragningsPM om fördelning av ackumulerat överskott från Regionhälsan mellan 2005-2020.

Förslag till fördelning av Regionhälsans ackumulerade överskott 2005-2020

Caroline Balkstedt
förvaltningschef



Förslag till fördelning av Regionhälsans ackumulerade överskott 2005-2020

Bakgrund

Den gemensamma nämnden för företagshälsovård samt tolk- och översättarservice har varje år sedan bildandet 2005 haft ett överskott vid årets slut och därigenom ackumulerat ett överskott över åren. Vid ingången till 2021 motsvarade resultatet knappt 45,3 miljoner kronor. Verksamheten ska, enligt 5 § i samverkansavtalet mellan samtliga medlemmar, behålla överskottet om inte parterna beslutar om annat. Av dessa 45,3 miljoner hänförs 26 054 270 kronor till företagshälsovårdens verksamhet. Förvaltningen föreslår att nämnden beslutar att det överskott som hänförs till Regionhälsans verksamhet fördelas till nämndens medlemmar. Bakgrunden till förslaget är att nämnden inte ska gå med vinst utan tillhandahålla företagshälsovård, uteslutande till nämndens medlemmar, utifrån den av medlemmarna årligt fastställda nivån.

Anledningen till att överskottet inom Tolk- och översättarservice område inte föreslås fördelas till medlemmarna är för att verksamheten fram till 2020 var helt efterfrågestyrd och att intäkterna avgjordes av hur många timmar tolkning som tillhandahölls. Intäkterna för Regionhälsan avgörs uteslutande baserat på det antal timmar företagshälsovård medlemmarna vill ha för året. Därtill har Tolk- och översättarservice tillhandahållit tolkförmedling och översättningar till externa kunder i högre utsträckning än inom Regionhälsans område. Med det som bakgrund föreslås att det endast är Regionhälsans ackumulerade resultat som fördelas till medlemmarna.

Förslag till fördelning

Föreslagen fördelning av medel baseras på att fördelningen sker per år och tar hänsyn till två aspekter:

1. Vilka som var medlemmar i nämnden vid året för det eventuella överskottet,
2. Hur stor andel av företagshälsovårdens intäkter som medlemmen bidragit med för det specifika året.

Postadress
Region Örebro län
Regionkansliet
Box 1613, 701 16 Örebro
E-post: regionen@regionorebrolan.se

Besöksadress
Eklundavägen 2, Örebro
Tel: 019-602 10 00
Organisationsnummer: 232100-0164

Det som föreslås fördelas ut till nämndens medlemmar är det ackumulerade överskott företagshälsovården bidragit med sedan nämndens bildande 2005 till och med 2020. I tabell 1 nedan redovisas medlemmarnas andel av intäkten per år samt företagshälsovårdens överförda resultat. I tabell 2 finns resultatet av den föreslagna fördelningen per medlem. Tabellerna baseras på fördelningsprinciperna som anges ovan.

Tabell 1. Andel av intäkter för företagshälsovård per år och medlem

| År | Region Örebro län | Örebro kommun | Kumla kommun | Hallsbergs kommun | Laxå kommun | Lindesbergs kommun | Ljusnarsbergs kommun | Lekebergs kommun | Nora kommun | Regionhälsans överförda resultat per år (i tkr) |
|------|-------------------|---------------|--------------|-------------------|-------------|--------------------|----------------------|------------------|-------------|---|
| 2005 | 66,1 % | 33,9 % | | | | | | | | 1 000 |
| 2006 | 67,4 % | 32,6 % | | | | | | | | 295 |
| 2007 | 65,2 % | 34,8 % | | | | | | | | 851 |
| 2008 | 67,2 % | 32,8 % | | | | | | | | 0 |
| 2009 | 60,9 % | 29,8 % | 9,3 % | | | | | | | 1 582 |
| 2010 | 61,8 % | 29,0 % | 9,2 % | | | | | | | 2 194 |
| 2011 | 62,5 % | 28,3 % | 9,1 % | | | | | | | 1 998 |
| 2012 | 63,1 % | 27,9 % | 9,1 % | | | | | | | 36 |
| 2013 | 63,3 % | 27,7 % | 9,0 % | | | | | | | 1 616 |
| 2014 | 64,0 % | 27,2 % | 8,8 % | | | | | | | 151 |
| 2015 | 61,7 % | 26,6 % | 8,2 % | 2,3 % | 1,2 % | | | | | 151 |
| 2016 | 57,5 % | 24,3 % | 7,5 % | 3,6 % | 1,2 % | 6,0 % | | | | 1 822 |
| 2017 | 57,5 % | 23,5 % | 9,0 % | 2,3 % | 1,2 % | 5,8 % | 0,7 % | | | 3 034 |
| 2018 | 56,8 % | 22,8 % | 7,7 % | 3,4 % | 1,1 % | 5,7 % | 0,9 % | 1,6 % | | 3 674 |
| 2019 | 45,1 % | 36,9 % | 6,8 % | 3,0 % | 1,3 % | 5,0 % | 0,4 % | 1,4 % | | 5 030 |
| 2020 | 44,9 % | 36,6 % | 6,8 % | 3,2 % | 1,3 % | 5,0 % | 0,4 % | 1,4 % | 0,4 % | 2 621 |

(Kommentar: procentsatserna är avrundade till närmaste tiondels procent. Summan av Regionhälsans överförda resultat är avrundat till närmaste tusental).



Tabell 2. Förslag till fördelning per medlem

| Medlem | Förslag till utbetalt belopp per medlem | Andel per medlem |
|----------------------|---|------------------|
| Region Örebro län | 14 540 196 kr | 55,81% |
| Örebro kommun | 7 757 327 kr | 29,77% |
| Kumla kommun | 1 917 819 kr | 7,36% |
| Hallsbergs kommun | 503 441 kr | 1,93% |
| Laxå kommun | 198 507 kr | 0,76% |
| Lindesbergs kommun | 878 812 kr | 3,37% |
| Ljusnarsbergs kommun | 82 375 kr | 0,32% |
| Lekebergs kommun | 164 762 kr | 0,63% |
| Nora kommun | 11 030 kr | 0,04% |

(Kommentar: förslaget till utbetalt belopp är avrundat till närmaste heltal)

I den gemensamma nämndens samverkansavtal anges att verksamheten ska tillföras överskottet om inte parterna beslutar om annat. Med anledning av det har parterna fått information om förslaget att fördela det ackumulerade resultatet.

Utifrån ovanstående föreslås att nämnden beslutar att utbetala tidigare års ackumulerade överskott till medlemmarna enligt vad som anges i Tabell 2. Förslaget för perioden 2005-2020 är att fördela ut det ackumulerade resultatet. För 2021 och framåt föreslås att nämnden och medlemmarna årligen tar ställning till att fördela Regionhälsans eventuella överskott till medlemmarna enligt de fördelningsprinciper som angetts tidigare. Bakgrunden till förslaget att även framåt ta ställning till att fördela överskottet är av samma anledning som att fördela ut 2005-2020 års ackumulerade resultat. Utifrån att samverkansavtalet anger att överskottet ska tillfalla verksamheten om inte parterna beslutar om annat föreslås att nämnden och medlemmarna årligen tar ställning i frågan.

En förutsättning för beslutet är att Regionstyrelsen ger sitt godkännande till nämnden att disponera det överförda resultatet.

Postadress
Region Örebro län
Regionkansliet
Box 1613, 701 16 Örebro
E-post: regionen@regionorebrolan.se

Besöksadress
Eklundavägen 2, Örebro
Tel: 019-602 10 00
Organisationsnummer: 232100-0164

6

Fördelning av eventuellt överskott inom tolk- och översättarservice 2021

21RS10033

Tjänsteställe, handläggare
Företagshälsa och tolkförmedling, Philip Larsson

Sammanträdesdatum
2021-11-12

FöredragningsPM
Dnr: 21RS10033

Organ

Gemensam nämnd för företagshälsovård samt tolk- och översättarservice

Fördelning av eventuellt överskott inom tolk- och översättarservice 2021

Förslag till beslut

Gemensam nämnd för företagshälsovård samt tolk- och översättarservice beslutar

att utbetala 100 % av tolk- och översättarservice överskott vid årets slut till nämndens medlemmar enligt nedanstående fördelning

73 % till Region Örebro län,
19,58 % till Örebro kommun,
2,46 % till Lindesbergs kommun,
1,51 % till Hallsbergs kommun,
1,4 % till Kumla kommun,
1,02 % till Nora kommun,
0,55 % till Laxå kommun,
0,32 % till Lekebergs kommun,
0,16 % till Ljusnarsbergs kommun,

att beslutet finansieras genom tolk- och översättarservice överskott vid årets slut.

Sammanfattning

2020-12-02, § 17 beslutade nämnden att anta en förändrad modell för debitering av tolktjänster. Resultatet för tolk- och översättarservice vid utgången av september 2021 visar ett överskott på knappt tre miljoner kronor. Syftet med modellen har inte varit att generera ett överskott eller ökade intäkter, med anledning av det föreslås att överskottet från tolk- och översättarservice utbetalas till nämndens medlemmar baserat på storleken på respektive nämndmedlems fasta avgift för 2021.

Tjänsteställe, handläggare
Företagshälsa och tolkförmedling, Philip Larsson

Sammanträdesdatum
2021-11-12

FöredragningsPM
Dnr: 21RS10033

Konsekvenser för miljö-, barn- och jämställdhetsperspektiven

Beslutet bedöms inte få några konsekvenser på miljö-, barn- eller jämställdhetsperspektiv.

Ekonomiska konsekvenser

Beslutet innebär en utbetalning till nämndens medlemmar och en kostnad för nämnden som är detsamma som tolk- och översättarservice överskott 2021-12-31. Kostnaden finansieras med tolk- och översättarservice överskott vid årets slut. Beslutet bedöms det inte få några långsiktiga konsekvenser på vare sig ekonomi eller verksamhet. Utifrån att förslaget är att nämnden och dess medlemmar årligen tar ställning till frågan om utbetalning av eventuellt överskott inom Tolk- och översättarservice bedöms det inte medföra några långsiktiga ekonomiska konsekvenser.

Beslutsunderlag

FöredragningsPM om fördelning av eventuellt överskott inom tolk- och översättarservice 2021

Förslag till fördelning av eventuellt överskott inom tolk- och översättarservice verksamhetsområde

Caroline Balkstedt
Förvaltningschef



Förslag till fördelning av eventuellt överskott inom tolk- och översättarservice verksamhetsområde

Bakgrund

Den gemensamma nämnden beslutade 2020-12-02, § 17 att anta en förändrad modell för debitering av tolktjänster. Förändringen innebar att medlemmarna i nämnden från och med 2021 betalar en fast avgift för att täcka kostnaden för tolkförmedling och sedan en rörlig del som beror på tolkarvode, restidsersättning och eventuell kilometerersättning.

En annan förändring vid den nya fördelningsmodellen var att kunder som inte är medlemmar i nämnden betalar en avgift om 500 kr per tolkuppdrag utöver kostnaden för tolkarvode, restidsersättning och eventuell kilometerersättning. Den nya debiteringsmodellen förväntades inte ge några utökade kostnader utan syftade till att omfördela avgiften till en fast och en rörlig del. Debiteringsmodellen förväntas ge en mer rättvis och transparent fördelning av kostnader mellan nämndens medlemmar. Vid september månads utgång fanns ett överskott motsvarande knappt tre miljoner kronor inom tolk- och översättarservice verksamhetsområde. Det prognosticerade överskottet vid årets slut beräknas vara av samma storleksordning. Förvaltningen föreslår med det som bakgrund att nämnden fördelar ut det eventuella överskottet per 2021-12-31 inom tolk- och översättarservice till nämndens medlemmar.

Förslag på fördelning

Förslaget är att fördelningen av det eventuella överskottet baseras på den andel som varje medlem bidrar med genom fasta avgifter. Storleken på den fasta avgiften baseras på antalet uppdrag respektive medlem beställt under föregående år. Fördelningen för 2021 års överskott föreslås därför se ut enligt tabell 1 nedan. Den högra kolumnen anger utfallet vid ett överskott om tre miljoner kronor men kommer justeras baserat på överskottet vid årets slut.

Tabell 1. Fördelning av antal uppdrag 2020

| Medlem | Andel av uppdrag 2020 | Belopp vid ett antagande om ett överskott på tre miljoner kronor |
|----------------------|-----------------------|--|
| Region Örebro län | 73,00 % | 2 190 000 kr |
| Örebro kommun | 19,58 % | 587 400 kr |
| Lindesbergs kommun | 2,46 % | 73 800 kr |
| Hallsbergs kommun | 1,51 % | 45 300 kr |
| Kumla kommun | 1,4 % | 42 000 kr |
| Nora kommun | 1,02 % | 30 600 kr |
| Laxå kommun | 0,55 % | 16 500 kr |
| Lekebergs kommun | 0,32 % | 9 600 kr |
| Ljusnarsbergs kommun | 0,16 % | 4 800 kr |

I den gemensamma nämndens samverkansavtal anges att verksamheten ska tillföras överskott om inte parterna beslutar om annat. Med anledning av det har parterna fått information om förslaget att fördela det ackumulerade resultatet.

För resultatet från och med 2022 och framåt är förslaget att nämnden och medlemmarna årligen tar ställning till att fördela Tolk- och översättarservice eventuella överskott till medlemmarna enligt de fördelningsprinciper som angetts tidigare. Bakgrunden till förslaget att även kommande år ta ställning till att fördela överskottet är av samma anledning som att fördela ut ett eventuellt överskott för 2021. Utifrån att samverkansavtalet anger att överskottet ska tillfalla verksamheten om inte parterna beslutar om annat föreslås att nämnden och medlemmarna årligen tar ställning i frågan.



7

Revidering av delegationsordning för gemensam nämnd för företagshälsovård och tolk- och översättarservice

21RS9487

Tjänsteställe, handläggare
Företagshälsa och tolkförmedling, Philip Larsson

Sammanträdesdatum
2021-11-12

FöredragningsPM
Dnr: 21RS9487

Organ

Gemensam nämnd för företagshälsovård samt tolk- och översättarservice

Revidering av delegationsordning för gemensam nämnd för företagshälsovård och tolk- och översättarservice

Förslag till beslut

Gemensam nämnd för företagshälsovård samt tolk- och översättarservice beslutar

att fastställa reviderad delegationsordning för Gemensam nämnd för företagshälsovård samt tolk- och översättarservice.

Sammanfattning

En nämnd/styrelse får uppdra åt presidiet, ett utskott, en ledamot, ersättare eller en anställd att besluta på nämndens/styrelsens vägnar i ett visst ärende eller en viss grupp av ärenden. Sådana uppdrag brukar samlas i en delegationsordning.

Gällande delegationsordning är beslutad 2019-02-06. Därefter har nämnden 2020-08-26, § 14 beslutat att delegera uppgiften att utse attestanter till förvaltningschef. Det beslutet har därför inte upptagits i delegationsordningen. Förvaltningen föreslår med det som bakgrund att gällande delegationsordning revideras med att punkten 1.6 Utse attestanter läggs till.

| Ärendetyp | Delegering till | Beskrivning | Möjlighet till vidaredelegation |
|--|------------------|-------------|---------------------------------|
| 1.6 Utse attestanter, utanordnare m.m. | Förvaltningschef | | Får vidaredelegeras |

Konsekvenser för miljö-, barn- och jämställdhetsperspektiven

Förslaget bedöms inte ha några konsekvenser på miljö-, barn- eller jämställdhetsperspektiv.

Tjänsteställe, handläggare
Företagshälsa och tolkförmedling, Philip Larsson

Sammanträdesdatum
2021-11-12

FöredragningsPM
Dnr: 21RS9487

Ekonomiska konsekvenser

Förslaget bedöms inte ha några ekonomiska konsekvenser.

Beslutsunderlag

FöredragningsPM om reviderad delegationsordning för Gemensam nämnd för företagshälsovård och tolk- och översättarservice.

Delegationsordning gemensam nämnd för företagshälsovård och tolk- och översättarservice.

Caroline Balkstedt
förvaltningschef

Delegationsordning för gemensam nämnd för företagshälsovård samt tolk- och översättarservice

Inledning

Grunderna för delegering av beslut

Enligt kommunallagen får styrelse/nämnd uppdra åt ett utskott, presidium, en ledamot eller ersättare eller åt en anställd att besluta på styrelsens/nämndens vägnar i ett visst ärende eller en viss grupp av ärenden. Det delegerande organet får återta delegationen när som helst och utan angivande av skäl.

Vidaredelegation

Beslut som har delegerats till förvaltningschef får vidaredelegeras i ett led i de fall styrelsen/nämnden har godkänt det, vilket i så fall framgår av delegationsordningen. Utöver detta är vidaredelegering inte tillåtet i något fall. Förvaltningschefen ansvarar för uppföljning av att beslut med stöd av vidaredelegering följer de regler som har givits för vidaredelegeringen.

Beslut som inte får delegeras

Ärenden som avser verksamheten mål, inriktning, omfattning eller kvalitet får inte delegeras.

Delegationsbeslut

I Region Örebro läns verksamhet görs dagligen olika ställningstaganden. I kommunalrättslig mening skiljer man på två olika former av ställningstaganden, delegationsbeslut och verkställighetsbeslut. Ett delegationsbeslut är ett ställningstagande som Region Örebro län gör där det finns ett utrymme för självständig bedömning, ett tolkningsutrymme. Det är styrelsen/nämnden som beslutar vem som kan fatta beslut på delegation, vilket framgår av delegationsordningen.

Hänskjutning av beslut uppåt

En delegat ska hänskjuta beslut uppåt till det delegerande organet, om beslutet, trots att det i formell mening kan sägas rymmas inom delegationen, innehåller sådana omständigheter att det av principiella eller politiska skäl bör fattas av det delegerande organet.

Verkställighetsbeslut

Utöver de beslut som kan fattas enligt denna delegation fattar tjänstepersoner i Region Örebro län så kallade verkställighetsbeslut. Verkställighet betyder att åtgärden är en normal del av en tjänstepersons uppdrag i kraft av dennes tjänsteställning och innebär tillämpning/verkställande av tidigare beslut, lag, instruktion eller befattningsbeskrivning. För att beslut ska kunna anses som verkställighet krävs att det finns politiskt fastställda mål för verksamheten samt en politiskt fastställd ekonomisk ram. Kännetecknande för verkställighetsbeslut är att det inte finns utrymme för självständiga bedömningar. En stor del av de beslut som fattas i Region Örebro län är av typen verkställighet. Verkställighetsbeslut behöver inte anmälas.

Anmälan av delegationsbeslut

Beslut som är fattade på delegation ska som huvudregel anmälas till delegerande styrelse/nämnd vid nästkommande sammanträde. Även beslut som har vidaredelegerats av förvaltningschef till annan anställd ska på samma sätt anmälas till styrelse/nämnd. Den som har fått rätten att fatta ett beslut på delegation är också den som ansvarar för att delegationsbeslut anmäls till styrelse/nämnd. Anmälan ska ske genom att beslutet i elektronisk form sänds till sekreteraren i styrelse/nämnd. I undantagsfall behöver delegationsbeslut inte anmälas. I så fall framgår det av delegationsordningen. Beslut som inte anmäls, ska protokollföras särskilt, om de kan överklagas med stöd av bestämmelserna i kommunallagens 13:e kapitel (laglighetsprövning).

Delegationsordning för gemensam nämnd för företagshälsovård samt tolk- och översättarservice

1 Företräderskap

Rutin: Beslut fattade med stöd av delegation anmäls till nästkommande sammanträde med nämnden. Delegaten ansvarar för att anmälan sker genom att kopia av beslutet sänds till nämndens sekreterare.

| Ärendetyp | Delegering till | Beskrivning | Möjlighet till vidaredelegation |
|-------------------|------------------------|--|--|
| 1.1 Firmatecknare | Ordförande | Undertecknande av avtal och andra handlingar från nämnden, inom ramen för fullmäktiges verksamhetsplan och budget. Vid förfall av denne inträder vice ordförande. Kontrasignering av ovan nämnda handlingar görs av föredragande tjänsteman. Kontrasignering kan även ske av annan anställd i Region Örebro län som nämnden utsett särskilt. | |

| | | | |
|--|---|--|---------------------|
| 1.2 Firmatecknare, löpande åtgärder | Förvaltningschef (teckna firma inom sin del av förvaltningen) | Befogenhet att företa rättshandlingar, som att attestera och skriva under avtal inom ramen för fullmäktiges verksamhetsplan och budget, vilka blir bindande för Region Örebro län. Befogenhet att fatta beslut i organisationsfråga. Även rätt att besluta om att avstå att svara på remiss. | Får vidaredelegeras |
| 1.3 Fullmakt | Förvaltningschef | Utfärda fullmakt att föra Region Örebro läns talan i ärenden som rör den egna verksamheten. Dock ej rättegångsfullmakt, som utfärdas av regionstyrelsens ordförande (se styrelsens delegationsordning) | |
| 1.4 Mottagande av delgivning | Förvaltningschef | | Får vidaredelegeras |
| 1.5 Brådskande beslut | Ordförande | Fatta beslut å nämndens vägnar i ärenden som är så brådskande att nämndens avgörande inte kan avvaktas, Kommunallagen 6 kap 39 §. | |
| 1.6 Utse attestanter, utanordnare m.m. | Förvaltningschef | | Får vidaredelegeras |

2 Beslut rörande förtroendevalda

Rutin: Beslut fattade med stöd av delegation anmäls till nästkommande sammanträde med nämnden. Delegaten ansvarar för att anmälan sker genom att kopia av beslutet sänds till nämndens sekreterare.

| Ärendetyp | Delegering till | Beskrivning | Möjlighet till vidaredelegation |
|---|------------------------|---|--|
| 2.1 Utbildningar, kurser och konferenser, utrikes tjänsteresa | Ordförande | Avser nämndens ledamöter och ersättare samt personer valda av nämnden | |

3 Ekonomi

Rutin: Beslut fattade med stöd av delegation anmäls till nästkommande sammanträde med nämnden. Delegaten ansvarar för att anmälan sker genom att kopia av beslutet sänds till nämndens sekreterare.

| Ärendetyp | Delegering till | Beskrivning | Möjlighet till vidaredelegation |
|--|---------------------------------|-----------------------------------|--|
| 3.1 Fördelning/omfördelning av ekonomiska medel inom förvaltning | Förvaltningschef Områdeschef | För områdeschef, inom sitt område | |

4 Upphandling

Rutin: Beslut fattade med stöd av delegation anmäls till nästkommande sammanträde med nämnden. Delegaten ansvarar för att anmälan sker genom att kopia av beslutet sänds till nämndens sekreterare.

| Ärendetyp | Delegering till | Beskrivning | Möjlighet till vidaredelegation |
|--|------------------------|---|--|
| 4.1 Initiering av upphandling avseende nämndens egen verksamhet. | Förvaltningschef | Upphandlingsinitieringar till ett avtalsbelopp om 5 000 000 kr. Upphandlingar på belopp under 1 000 000 kr behöver inte anmälas. | Får vidaredelegeras |
| 4.2 Tilldelningsbeslut avseende nämndens egen verksamhet. | Förvaltningschef | Tilldelningsbeslut i upphandlingar där avtalsbeloppet understiger 10 000 000 kr. | Får vidaredelegeras |

5 Särskild delegation

Rutin: Beslut fattade med stöd av delegation anmäls till nästkommande sammanträde med nämnden. Delegaten ansvarar för att anmälan sker genom att kopia av beslutet sänds till nämndens sekreterare.

| Ärendetyp | Delegering till | Beskrivning | Möjlighet till vidaredelegation |
|---|--|--|---------------------------------|
| 5.1 Representation | Ordförande | Se riktlinjer för representation. Avser avvikelser från riktlinjer för representation. | Får vidaredelegeras |
| 5.2 Beslut om att inte lämna ut allmän handling | Regiondirektör Förvaltningschef Regionjurist | Myndighetens prövning enligt offentlighets- och sekretesslagen (SFS 2009:400, främst 6 kap) om utlämnande av allmän handling (jänte överprövning). Även uppställande av förbehåll vid utlämnande. Beslut enligt tryckfrihetsförordningen (SFS 1949:105) 2 kap 14 §. Avser beslut att inte lämna ut allmän handling. | |

Generellt sett gäller följande: För det fall förvaltningschef har förfall, träder regiondirektören in i förvaltningschefens ställe som delegat.

9

Anmälnings- och meddelande ärenden till gemensam nämnd för företagshälsovård samt tolk- och översättarservice 2021- 11-12 20RS12060

Tjänsteställe, handläggare
Nämndadministration, Nathalie Bäckbring

Sammanträdesdatum
2021-11-12

FöredragningsPM
Dnr: 20RS12060

Organ

Gemensam nämnd för företagshälsovård samt tolk- och översättarservice

Anmälnings- och meddelande ärenden till gemensam nämnd för företagshälsovård samt tolk- och översättarservice 2021-11-12

Förslag till beslut

Gemensam nämnd för företagshälsovård samt tolk- och översättarservice beslutar

att godkänna redovisningen.

Sammanfattning

Meddelandeärenden:

Periodrapport för augusti och september

Beslutsunderlag

FöredragningsPM Gemensam nämnd för företagshälsovård samt tolk- och översättarservice 2021-11-12, anmälnings- och meddelandeärenden

Caroline Balkstedt
Förvaltningschef

Periodrapport

Gemensam nämnd för företagshälsovård
samt tolk- och översättarservice

Aug 2021

Innehållsförteckning

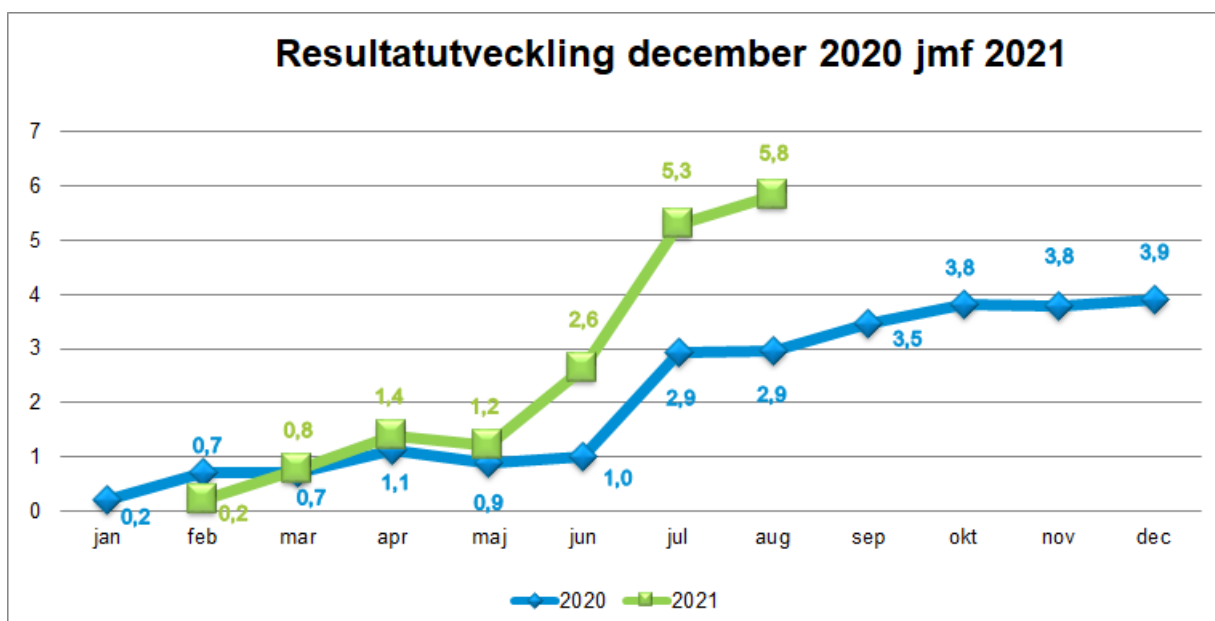
| | | |
|----------|--|----------|
| 1 | Resultatrapport gemensam nämnd företagshälsa och tolk- och översättarservice..... | 3 |
| 1.1 | Budgetavvikelse | 3 |
| 1.2 | Sammanfattande analys | 4 |
| 2 | Periodens resultat | 4 |
| 2.1 | Intäkter..... | 4 |
| 2.2 | Personalkostnader..... | 4 |
| 2.3 | Övriga kostnader | 4 |
| 2.4 | Driftredovisning gemensam nämnd företagshälsa och tolk- och översättarservice | 4 |
| 3 | Helårsprognos | 5 |
| 3.1 | Intäkter..... | 5 |
| 3.2 | Personalkostnader..... | 5 |
| 3.3 | Övriga kostnader | 5 |
| 4 | Vidtagna åtgärder för att nå ekonomi i balans | 5 |
| 5 | Investeringar | 5 |
| 6 | Produktions-/ nyckeltal | 6 |
| 6.1 | Produktionstal - tabell..... | 6 |
| 7 | HR-statistik | 7 |
| 7.1 | Antal tillsvidareanställda årsarbetare..... | 7 |
| 7.2 | Sjukfrånvaro (avser per föregående månad)..... | 8 |

1 Resultatrapport gemensam nämnd företagshälsa och tolk- och översättarservice

Resultatrapport

| Belopp i mnkr | Utfall ack 2021 | Budget ack 2021 | Budget-avvikelse ack 2021 | Utfall ack 2020 | Prognos 2021 | Budget 2021 | Prognos budget-avvikelse 2021 | Utfall 2020 |
|-----------------------------------|-----------------|-----------------|---------------------------|-----------------|---------------|---------------|-------------------------------|---------------|
| Övriga intäkter | 70,8 | 72,4 | -1,6 | 67,2 | 106,7 | 108,6 | -1,9 | 105,7 |
| Summa intäkter | 70,8 | 72,4 | -1,6 | 67,2 | 106,7 | 108,6 | -1,9 | 105,7 |
| Personalkostnader | -54,7 | -61,4 | 6,7 | -54,0 | -87,3 | -91 | 3,7 | -85,3 |
| Övriga kostnader | -10,2 | -11 | 0,8 | -10,3 | -15,3 | -17,6 | 2,3 | -16,5 |
| Avskrivningar, inventarier | | | | | | | | |
| Summa kostnader | -64,9 | -72,4 | 7,5 | -64,3 | -102,6 | -108,6 | 6,0 | -101,8 |
| Verksamhetens nettokostnad | 5,9 | 0,0 | 5,9 | 2,9 | 4,1 | 0,0 | 4,1 | 3,9 |
| Finansnetto | | | | | | | | |
| Resultat | 5,9 | 0,0 | 5,9 | 2,9 | 4,1 | 0,0 | 4,1 | 3,9 |

1.1 Budgetavvikelse



1.2 Sammanfattande analys

2 Periodens resultat

2.1 Intäkter

Intäkterna för perioden är 70,8 miljoner kronor vilket är 1,6 miljoner lägre än budget till och med augusti. Intäktsminskningen, för Tolk och översättarservice, har sin förklaring i den fortgående pandemin och de restriktioner den medfört, samt två sommar månader. Företagshälsovården ökar intäkterna något till nämndmedlemmar beroende på att Nora kommun tillkommit som kund från 2020-10-01. Däremot minskar intäkter till externa privata företagskunder.

2.2 Personalkostnader

| | Utfall ack 2021 | Utfall ack 2020 | Prognos 2021 | Utfall 2020 |
|-----------------------------|-----------------|-----------------|--------------|-------------|
| Lönekostnadsökningstakt (%) | 1,7 % | -10 % | 0 % | -11,2 % |
| Lönekostnad (40-41) (mnkr) | -38,8 | -38,1 | -60,0 | -60,2 |

Personalkostnaderna, för aktuell period, följer den produktion som bedrivs inom båda verksamheterna. Skillnaden mellan 2021 och 2020 är 700 tusen och är en ökning med 1,7 %. Inom företagshälsovården har alla tjänster inte varit bemannade fullt ut. Inom tolk och översättarservice är ”timarvoderade språktolkar” utfall samma som förra året.

2.3 Övriga kostnader

För övriga kostnader 2021, är det en kostnadsminskning mellan åren. Den uppgår sammanlagt till ca 100 tusen. Kostnadsminskning fördelar sig mellan de två verksamheterna till följd av den fortgående pandemin och de restriktioner den medför. Vidare har kontot lokalhyror minskat mellan åren på grund av lokalbyte, minskade lokaler. Däremot ökar språktolkskostnader på Tolk och översättarservice och inhyrda underkonsulter på Regionhälsan.

2.4 Driftredovisning gemensam nämnd företagshälsa och tolk- och översättarservice

Driftredovisning

| Belopp i mnkr | Budgetavvikelse ack 2021 | Omsättning *) ack 2021 | Relation (%) | Budgetavvikelse ack 2020 |
|----------------------------------|--------------------------|------------------------|--------------|--------------------------|
| Företagshälsa och tolkförmedling | 5,9 | 8,3 % | 71,1 | 2,9 |

*) Definition av omsättning är ackumulerade intäkter och ackumulerat budgeterat resultat.

3 Helårsprognos

3.1 Intäkter

För resterande del av verksamhetsåret, beräknas intäkterna för resten av året väl kunna motsvara kostnaderna och därför beräknas i dagsläget och utifrån nu kända förutsättningar preliminärt ett ”överskott” på årsbasis.

3.2 Personalkostnader

Lönekostnaden för resten av 2021 beräknas följa den volymförändring som finns inom gruppen ”tim-arvoderade språktolkar”. För Regionhälsan beräknas personalkostnaderna öka något, de tjänster som varit vakanta återbemannas.

3.3 Övriga kostnader

För övriga kostnader 2021, följer dessa budgeterat utfall. Det finns i nuläget inga kända faktorer som tyder på några större kostnadsförändringar för resten av verksamhetsåret.

4 Vidtagna åtgärder för att nå ekonomi i balans

Förvaltningen för företagshälsa och tolkförmedling är helt intäktsfinansierad. Ekonomin följs upp noggrant månadsvis och förvaltningen räknar med att följa budget under året samt att vidta åtgärder som behövs för att nå budget i balans.

5 Investeringar

| Sammanställning av bruttoinvesteringar, mnkr | Utfall ack 2021 | Prognos 2021 | Budget 2021 | Utfall 2020 |
|--|-----------------|--------------|-------------|-------------|
| Immateriella anläggningstillgångar innevarande års budget | | | | |
| Immateriella anläggningstillgångar överfört från tidigare års budget | | | | |
| Byggnadsinvesteringar innevarande års budget | | | | |
| Byggnadsinvesteringar överfört från tidigare års budget | | | | |
| Medicinteknisk utrustning innevarande års budget | | | | |
| Medicinteknisk utrustning överfört från tidigare års budget | | | | |
| It-utrustning innevarande års budget | | | | |
| It-utrustning överfört från tidigare års budget | | | | |

| Sammanställning av bruttoinvesteringar, mnkr | Utfall ack 2021 | Prognos 2021 | Budget 2021 | Utfall 2020 |
|--|-----------------|--------------|-------------|-------------|
| Övrig utrustning innevarande års budget | | | 0,2 | |
| Övrig utrustning överfört från tidigare års budget | | | | |
| Investeringsbidrag (konto 2322, minusbelopp) | | | | |
| Summa | | | 0,2 | |

6 Produktions-/ nyckeltal

6.1 Produktionstal - tabell

| | Utfall ack 2021 | Utfall ack 2020 | Förändring % | Målvärde |
|---|-----------------|-----------------|--------------|----------|
| Regionhälsan, timmar | 17 702 | 16 269 | 9 % | |
| Varav timmar till nämnd | 17 468 | 15 867 | 10 % | 21 457 |
| Andel egen arbetsmiljökonsult | 79,0 % | 78,7 % | | |
| Tolk- och översättarservice, tolkupdrag | 53 726 | 50 011 | 2 % | |
| Varav uppdrag till nämnd | 50 689 | 49 523 | 7 % | |
| Antal kilometer | 283 741 | 409 774 | -31 % | |

Antalet producerade timmar ackumulerat för perioden januari - augusti på Regionhälsan är 17 702 timmar. Det är en ökning med 9% i jämförelse med motsvarande period föregående år. Av antalet producerade timmar för perioden kan 17 468 timmar härledas till verksamheter inom den gemensamma nämnden och resterande timmar kan härledas till övriga kunder. Det förbokade antalet timmar för nämnden för perioden är 21 457 timmar. Antalet producerade timmar är lägre än målvärdet med 3989 timmar.

Antalet tolkupdrag ackumulerat för perioden januari - augusti på Tolk- och översättarservice är 53 726 vilket är 2 % högre än motsvarande period föregående år. Av dessa kan 50 689 uppdrag härledas till verksamheter inom den gemensamma nämnden medan resterande uppdrag kan härledas till övriga kunder.

Milersättnings minskningen, för Tolk och översättarservice, har sin förklaring i den fortgående pandemin och de restriktioner den medfört. Om det går erbjuds telefontolkning.

Produktionstal för Nora kommun redovisas som en del av den gemensamma nämnden från 2021 och som övrig kund 2020.

7 HR-statistik

7.1 Antal tillsvidareanställda årsarbetare

| Yrkesgrupp | Antal årsarbetare pe- rioden 2021 | | | Antal årsarbetare pe- rioden 2020 | | | Förändring | | |
|------------------------------------|--------------------------------------|------------|-------------|--------------------------------------|------------|-------------|--------------|------------|-------------|
| | Kvin- nor | Män | Totalt | Kvin- nor | Män | Totalt | Kvin- nor | Män | Totalt |
| Spec-ssk/ barnm/ röntgenssk | 8,0 | 0,0 | 8,0 | 7,0 | 0,0 | 7,0 | 1,0 | 0,0 | 1,0 |
| Psykolog/ PTP-psy- kolog | 5,0 | 1,0 | 6,0 | 4,0 | 1,0 | 5,0 | 1,0 | 0,0 | 1,0 |
| Sjukgymnast/ fysio- terapeut | 4,0 | 2,0 | 6,0 | 5,0 | 1,0 | 6,0 | -1,0 | 1,0 | 0,0 |
| Kurator/ famrådg/ kurativt arb | 4,0 | 1,0 | 5,0 | 4,9 | 1,0 | 5,9 | -0,9 | 0,0 | -0,9 |
| Läkare | 2,0 | 0,0 | 2,0 | 2,0 | 1,0 | 3,0 | 0,0 | -1,0 | -1,0 |
| Administratör | 13,0 | 0,0 | 13,0 | 14,0 | 0,0 | 14,0 | -1,0 | 0,0 | -1,0 |
| Handläggare | 3,0 | 0,0 | 3,0 | 3,0 | 1,0 | 4,0 | 0,0 | -1,0 | -1,0 |
| Chef | 2,0 | 1,0 | 3,0 | 2,0 | 0,0 | 2,0 | 0,0 | 1,0 | 1,0 |
| Ingenjör/tekni- ker/hantverkare | 1,0 | 0,0 | 1,0 | 1,0 | 0,0 | 1,0 | 0,0 | 0,0 | 0,0 |
| | | | | | | | | | |
| | | | | | | | | | |
| Summa | 42,0 | 5,0 | 47,0 | 42,9 | 5,0 | 47,9 | -0,9 | 0,0 | -0,9 |

Sammanställningen visar att förvaltningen är 0,9 tillsvidareanställda årsarbetare färre augusti 2021 än augusti 2020.

Under tre månader 2020 var två företagssköterskor utlånade till Hälso- och sjukvårdsförvaltningen för att hjälpa till i arbetet med Covid-19. En företagssjuksköterska var tillbaka redan i augusti förra året och en kom tillbaka något senare. Vilket förklarar ökning av företagssköterskor.

Två läkare har slutat sina tjänster hos Regionhälsan under 2021 vilket förklarar minskningen av läkare. Rekryteringsprocesser har genomförts och en läkare började efter sommaren och en börjar i höst.

En verksamhetscontroller (administratör) har slutat sin tjänst på förvaltningsstaben under 2021 vilket förklarar minskningen av administratörer. En rekryteringsprocess har genomförts och en ny verksamhetscontroller börjar i slutet av september.

Områdeschefen blev under 2020 anställd som handläggare. Detta har nu korrigerats till chef vilket förklarar minskning och ökning för dessa poster.

7.2 Sjukfrånvaro (avser per föregående månad)

| Kategori | Utfall ack, fg månad, 2021 | | | Utfall ack, fg månad, 2020 | | | Förändring antal timmar, procent | | |
|--------------------------------------|----------------------------|--------|--------|----------------------------|--------|--------|----------------------------------|--------|--------|
| | Kvinnor | Män | Totalt | Kvinnor | Män | Totalt | Kvinnor | Män | Totalt |
| Schemalagda timmar | 50 182 | 6 128 | 56 310 | 48 691 | 4 872 | 53 563 | 1 491 | 1 256 | 2 747 |
| Sjukfrånvaro, korttidsfrånvaro (tim) | 375 | 21 | 396 | 1 188 | 49 | 1 237 | -813 | -28 | -841 |
| Sjukfrånvaro, långtidsfrånvaro (tim) | 973 | 0 | 973 | 224 | 0 | 224 | 749 | 0 | 749 |
| Sjukfrånvaro totalt (tim) | 1 348 | 21 | 1 369 | 1 412 | 49 | 1 461 | -64 | -28 | -92 |
| Sjukfrånvaro, korttidsfrånvaro % * | 0,75 % | 0,34 % | 0,70 % | 2,44 % | 1,01 % | 2,31 % | -1,69 % | 0,67 % | 1,61 % |
| Sjukfrånvaro, långtidsfrånvaro % * | 1,94 % | 0,00 % | 1,73 % | 0,46 % | 0,00 % | 0,42 % | 1,48 % | 0,00 % | 1,31 % |
| Sjukfrånvaro totalt % * | 2,69 % | 0,34 % | 2,43 % | 2,90 % | 1,01 % | 2,73 % | -0,21 % | 0,67 % | 0,30 % |
| *) Procent av schemalagd tid | | | | | | | | | |

Korttidsfrånvaron är lägre under juli jämfört med samma period 2021. Förvaltningen har en långtids-sjukskrivning vilket är förklaringen till ökning jämfört med juli 2020.

Verksamheten följer upp sjukfrånvaron och rehabiliterande samtal genomförs med närmaste chef vid tre upprepade frånvarotillfällen per halvår. Förvaltningen arbetar förebyggande för att främja en bra arbetsmiljö.

Periodrapport

Gemensam nämnd för företagshälsovård
samt tolk- och översättarservice

Sep 2021

Innehållsförteckning

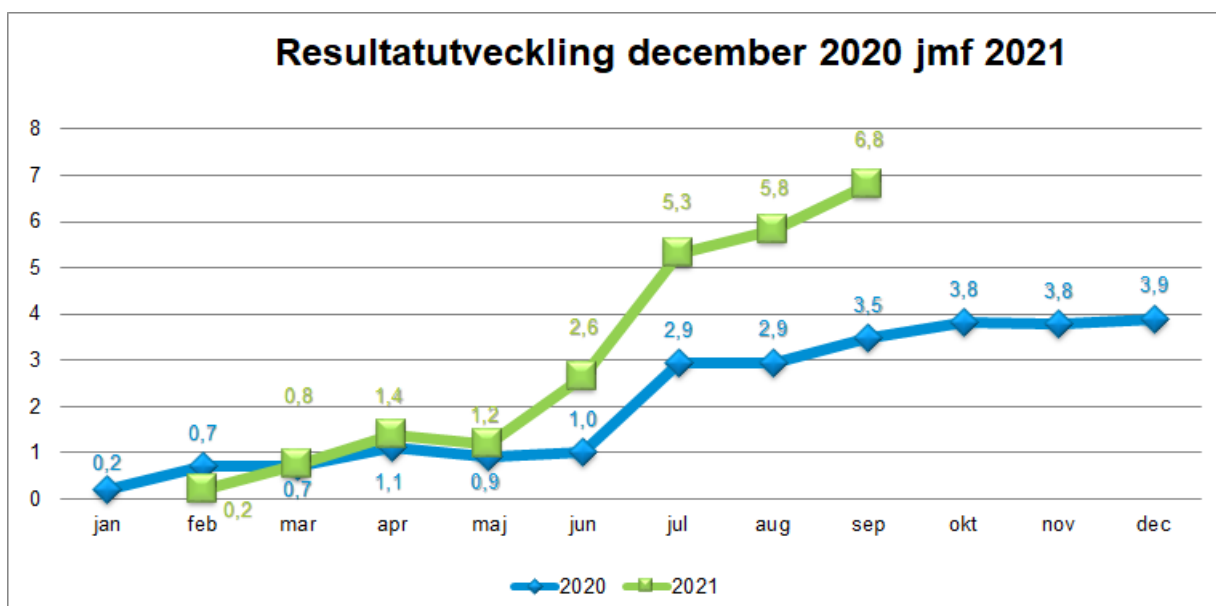
| | | |
|----------|--|----------|
| 1 | Resultatrapport gemensam nämnd företagshälsa och tolk- och översättarservice..... | 3 |
| 1.1 | Budgetavvikelse | 3 |
| 1.2 | Sammanfattande analys | 4 |
| 2 | Periodens resultat | 4 |
| 2.1 | Intäkter..... | 4 |
| 2.2 | Personalkostnader..... | 4 |
| 2.3 | Övriga kostnader | 4 |
| 2.4 | Driftredovisning gemensam nämnd företagshälsa och tolk- och översättarservice | 5 |
| 3 | Helårsprognos | 5 |
| 3.1 | Intäkter..... | 5 |
| 3.2 | Personalkostnader..... | 5 |
| 3.3 | Övriga kostnader | 5 |
| 4 | Vidtagna åtgärder för att nå ekonomi i balans | 5 |
| 5 | Investeringar | 6 |
| 6 | Produktions-/ nyckeltal | 6 |
| 6.1 | Produktionstal - tabell..... | 6 |
| 7 | HR-statistik | 7 |
| 7.1 | Antal tillsvidareanställda årsarbetare..... | 7 |
| 7.2 | Sjukfrånvaro (avser per föregående månad)..... | 8 |

1 Resultatrapport gemensam nämnd företagshälsa och tolk- och översättarservice

Resultatrapport

| Belopp i mnkr | Utfall ack 2021 | Budget ack 2021 | Bud- get- avvi- kelse ack 2021 | Utfall ack 2020 | Prognos 2021 | Budget 2021 | Pro- gnos budget- avvi- kelse 2021 | Utfall 2020 |
|---------------------------------------|-----------------------|-----------------------|---|-----------------------|-----------------|----------------|---|----------------|
| Övriga intäkter | 80,1 | 81,4 | -1,3 | 77,4 | 106,2 | 108,6 | -2,4 | 105,7 |
| Summa intäkter | 80,1 | 81,4 | -1,3 | 77,4 | 106,2 | 108,6 | -2,4 | 105,7 |
| Personalkostnader | -62,0 | -69,0 | 7,0 | -62,2 | -85,0 | -91 | 6,0 | -85,3 |
| Övriga kostnader | -11,3 | -12,4 | 1,1 | -11,8 | -15,0 | -17,6 | 2,6 | -16,5 |
| Avskrivningar, inventarier | | | | | | | | |
| Summa kostnader | -73,3 | -81,4 | 8,1 | -74,0 | -100,0 | -108,6 | 8,6 | -101,8 |
| Verksamhetens nettokostnad | 6,8 | 0,0 | 6,8 | 3,4 | 6,2 | 0,0 | 6,2 | 3,9 |
| Finansnetto | | | | | | | | |
| Resultat | 6,8 | 0,0 | 6,8 | 3,4 | 6,2 | 0,0 | 6,2 | 3,9 |

1.1 Budgetavvikelse



1.2 Sammanfattande analys

Resultatet 6,8 miljoner kronor förklaras dels av lägre efterfrågan av tolk- och översättarservice tjänster jämfört med budget samt att det har varit tjänster som inte är tillsatta enligt budget för 2021. Det förklarar större delen av överskottet om 7 miljoner på personalkostnader.

Den andra större avvikelserna är övriga intäkter. En minskning av beställda tjänster innebär minskade intäkter. Avvikelsen är per september 2021 -1,3 miljoner kronor i intäkter jämfört mot budget. Den fasta avgiften om 500 kronor extra per uppdrag för externa kunder som följde av den nya debiteringsmodellen inom Tolk- och översättarservice har inneburit en extra intäkt med cirka 1,8 miljoner kronor och begränsar effekten av den minskade efterfrågan jämfört med budget. Pandemin förklarar stora delar av avvikelserna jämfört mot budget.

Vad gäller produktionstalen har Regionhälsan ökat antalet levererade timmar företagshälsovård med 6 % jämfört med samma period 2020. Antalet tolkuppdrag som levererats till och med september 2021 jämfört med samma 2 % lägre än föregående år.

2 Periodens resultat

2.1 Intäkter

Intäkterna för perioden är 80,1 miljoner kronor vilket är 1,3 miljoner lägre än budget till och med september. Intäktsminskningen, för Tolk och översättarservice, har sin förklaring i den fortgående pandemin och de restriktioner den medfört. Företagshälsovården ökar intäkterna något till nämndmedlemmar beroende på att Nora kommun tillkommit som kund från 2020-10-01. Däremot minskar intäkter till externa privata företagskunder.

2.2 Personalkostnader

| | Utfall ack 2021 | Utfall ack 2020 | Prognos 2021 | Utfall 2020 |
|-----------------------------|-----------------|-----------------|--------------|-------------|
| Lönekostnadsökningstakt (%) | 0,4 % | -11 % | 0 % | -11,2% |
| Lönekostnad (40-41) (mnkr) | -44,2 | -44,0 | -60,2 | -60,2 |

Lönekostnad (40-41) (mnkr) redovisar lönekostnaderna för timanställd och tillsvidareanställd personal och är 200 tusen kronor högre än per september 2020. Den förväntade lönekostnadsökningstakten för Region Örebro län 2021 är 2,1 % och täcker en förväntad löneutveckling. Inom lönekostnaden finns det två effekter, å ena sidan en ökad kostnad för löner med 2,9 % jämfört med förra året vilket förklaras av att tjänster har tillsatts och å andra sidan har inte alla tjänster i budget varit bemannade fullt ut under året vilket gör att lönekostnadsökningstakten är relativt låg. Resultatet av det är att kostnaden är 300 tusen kronor lägre än förra året. Inom tolk- och översättarservice är utfallet för timarvoderade språktolkar 280 tusen kronor lägre än förra året.

2.3 Övriga kostnader

För övriga kostnader är det per september en kostnadsminskning motsvarande cirka 500 tusen kronor för 2021 jämfört 2020. Samtidigt visar det ett överskott mot budget 2021 på 1,1 miljoner kronor per september. Mellan sista augusti och sista september har överskottet mot budget 2021 ökat med 300

tusen kronor. Förklaringen, likt tidigare, är en kostnadsminskning som fördelar sig mellan de två verksamheterna till följd av pandemin och de restriktioner pandemin medfört. Däribland har milersättningen till tolkar varit lägre under 2021 jämfört med budget.

2.4 Driftredovisning gemensam nämnd företagshälsa och tolk- och översättarservice

Driftredovisning

| Belopp i mnkr | Budgetavvikelse ack 2021 | Omsättning *) ack 2021 | Relation (%) | Budgetavvikelse ack 2020 |
|----------------------------------|--------------------------|------------------------|--------------|--------------------------|
| Företagshälsa och tolkförmedling | 6,8 | 80,1 | 8,5 | 2,9 |

*) Definition av omsättning är ackumulerade intäkter och ackumulerat budgeterat resultat.

3 Helårsprognos

3.1 Intäkter

För resterande del av verksamhetsåret, beräknas intäkterna för resten av året väl kunna motsvara kostnaderna och därför beräknas i dagsläget och utifrån nu kända förutsättningar preliminärt ett "överskott" på årsbasis.

3.2 Personalkostnader

Lönekostnaden för resten av 2021 beräknas följa den volymförändring som finns inom gruppen "timarvoderade språktolkar". För Regionhälsan beräknas personalkostnaderna öka något, de tjänster som varit vakanta återbemannas.

3.3 Övriga kostnader

För övriga kostnader 2021, följer dessa budgeterat utfall. Det finns i nuläget inga kända faktorer som tyder på några större kostnadsförändringar för resten av verksamhetsåret.

4 Vidtagna åtgärder för att nå ekonomi i balans

Förvaltningen för företagshälsa och tolkförmedling är helt intäktsfinansierad. Ekonomin följs upp noggrant månadsvis och förvaltningen räknar med att följa budget under året samt att vidta åtgärder som behövs för att nå budget i balans.

5 Investeringar

| Sammanställning av bruttoinvesteringar, mnkr | Utfall ack 2021 | Prognos 2021 | Budget 2021 | Utfall 2020 |
|--|-----------------|--------------|-------------|-------------|
| Immateriella anläggningstillgångar innevarande års budget | | | | |
| Immateriella anläggningstillgångar överfört från tidigare års budget | | | | |
| Byggnadsinvesteringar innevarande års budget | | | | |
| Byggnadsinvesteringar överfört från tidigare års budget | | | | |
| Medicinteknisk utrustning innevarande års budget | | | | |
| Medicinteknisk utrustning överfört från tidigare års budget | | | | |
| It-utrustning innevarande års budget | | | | |
| It-utrustning överfört från tidigare års budget | | | | |
| Övrig utrustning innevarande års budget | | | 0,2 | |
| Övrig utrustning överfört från tidigare års budget | | | | |
| Investeringsbidrag (konto 2322, minusbelopp) | | | | |
| Summa | | | 0,2 | |

6 Produktions-/ nyckeltal

6.1 Produktionstal - tabell

| | Utfall ack 2021 | Utfall ack 2020 | Förändring % | Målvärde |
|---|-----------------|-----------------|--------------|----------|
| Regionhälsan, timmar | 20 137 | 19 061 | 6 % | |
| Varav timmar till nämnd | 19 877 | 18 595 | 7 % | 24 155 |
| Andel egen arbetsmiljökonsult | 78,9 % | 79,7 % | | |
| Tolk- och översättarservice, tolkupdrag | 61 252 | 62 359 | -2 % | |
| Varav uppdrag till nämnd | 57 663 | 57 177 | 1 % | |
| Antal kilometer | 328 970 | 473 137 | -30 % | |

Antalet producerade timmar ackumulerat för perioden januari - september på Regionhälsan är 20 137

timmar. Det är en ökning med 6% i jämförelse med motsvarande period föregående år. Av antalet producerade timmar för perioden kan 19 877 timmar härledas till verksamheter inom den gemensamma nämnden och resterande timmar kan härledas till övriga kunder. Det förbokade antalet timmar för nämnden för perioden är 24 155 timmar. Antalet producerade timmar är lägre än målvärdet med 4 278 timmar.

Antalet tolkuppdrag ackumulerat för perioden januari - september på Tolk- och översättarservice är 61 252 vilket är 2% lägre än motsvarande period föregående år. Av dessa kan 57 663 uppdrag härledas till verksamheter inom den gemensamma nämnden medan resterande uppdrag kan härledas till övriga kunder.

Milersättningsminskningen, för Tolk och översättarservice, har sin förklaring i den fortgående pandemin och de restriktioner den medfört. Om det går erbjuds telefontolkning.

Produktionstal för Nora kommun redovisas som en del av den gemensamma nämnden från 2021 och som övrig kund 2020.

7 HR-statistik

7.1 Antal tillsvidareanställda årsarbetare

| Yrkesgrupp | Antal årsarbetare pe- rioden 2021 | | | Antal årsarbetare pe- rioden 2020 | | | Förändring | | |
|------------------------------------|--------------------------------------|------------|-------------|--------------------------------------|------------|-------------|--------------|------------|-------------|
| | Kvin- nor | Män | Totalt | Kvin- nor | Män | Totalt | Kvin- nor | Män | Totalt |
| Spec-ssk/ barnm/ röntgenssk | 8,0 | 0,0 | 8,0 | 8,0 | 0,0 | 8,0 | 0,0 | 0,0 | 0,0 |
| Psykolog/ PTP-psy- kolog | 5,0 | 1,0 | 6,0 | 5,0 | 1,0 | 6,0 | 0,0 | 0,0 | 0,0 |
| Sjukgymnast/ fysio- terapeut | 4,0 | 2,0 | 6,0 | 5,0 | 1,0 | 6,0 | -1,0 | 1,0 | 0,0 |
| Kurator/ famrådg/ kurativt arb | 3,0 | 1,0 | 4,0 | 4,0 | 1,0 | 5,0 | -1,0 | 0,0 | -1,0 |
| Läkare | 2,0 | 0,0 | 2,0 | 2,0 | 1,0 | 3,0 | 0,0 | -1,0 | -1,0 |
| Administratör | 13,0 | 0,0 | 13,0 | 13,0 | 0,0 | 13,0 | 0,0 | 0,0 | 0,0 |
| Handläggare | 3,0 | 0,0 | 3,0 | 4,0 | 1,0 | 5,0 | -1,0 | -1,0 | -2,0 |
| Chef | 2,0 | 1,0 | 3,0 | 2,0 | 0,0 | 2,0 | 0,0 | 1,0 | 1,0 |
| Ingenjör/tekni- ker/hantverkare | 1,0 | 0,0 | 1,0 | 1,0 | 0,0 | 1,0 | 0,0 | 0,0 | 0,0 |
| Summa | 41,0 | 5,0 | 46,0 | 44,0 | 5,0 | 49,0 | -3,0 | 0,0 | -3,0 |

Sammanställningen visar att förvaltningen är 3,0 tillsvidareanställda årsarbetare färre september 2021 än september 2020.

Två läkare har slutat sina tjänster hos Regionhälsan under 2021 vilket förklarar minskningen av läkare. Rekryteringsprocesser har genomförts och en läkare började efter sommaren och en börjar i höst.

En verksamhetscontroller (handläggare) har slutat sin tjänst på förvaltningsstaben under 2021 vilket

förklarar minskningen av handläggare. En rekryteringsprocess har genomförts och en ny verksamhetscontroller har anställts.

En områdeschef blev under 2020 registerad som handläggare. Detta har nu korrigerats till chef vilket förklarar minskning och ökning för dessa poster.

7.2 Sjukfrånvaro (avser per föregående månad)

| Kategori | Utfall ack, fg månad, 2021 | | | Utfall ack, fg månad, 2020 | | | Förändring antal timmar, procent | | |
|--------------------------------------|----------------------------|--------|--------|----------------------------|--------|--------|----------------------------------|--------|--------|
| | Kvinnor | Män | Totalt | Kvinnor | Män | Totalt | Kvinnor | Män | Totalt |
| Schemalagda timmar | 57 698 | 7 008 | 64 706 | 55 932 | 5 712 | 61 644 | 1 767 | 1 296 | 3 063 |
| Sjukfrånvaro, korttidsfrånvaro (tim) | 462 | 21 | 483 | 1 262 | 49 | 1 311 | -800 | -28 | -828 |
| Sjukfrånvaro, långtidsfrånvaro (tim) | 1 132 | 0 | 1 132 | 224 | 0 | 224 | 908 | 0 | 908 |
| Sjukfrånvaro totalt (tim) | 1 594 | 21 | 1 615 | 1 486 | 49 | 1 535 | 108 | -28 | 80 |
| Sjukfrånvaro, korttidsfrånvaro % * | 0,80 % | 0,30 % | 0,75 % | 2,26 % | 0,86 % | 2,13 % | -1,46 % | 0,56 % | 1,38 % |
| Sjukfrånvaro, långtidsfrånvaro % * | 1,96 % | 0,00 % | 1,75 % | 0,40 % | 0,00 % | 0,36 % | 1,56 % | 0,00 % | 1,39 % |
| Sjukfrånvaro totalt % * | 2,76 % | 0,30 % | 2,50 % | 2,66 % | 0,86 % | 2,49 % | 0,11 % | 0,56 % | 0,01 % |
| *) Procent av schemalagd tid | | | | | | | | | |

Korttidsfrånvaron är lägre under augusti jämfört med samma period 2020. Förvaltningen har en långtidssjukskrivning vilket är förklaringen till ökning jämfört med augusti 2020.

Verksamheten följer upp sjukfrånvaron och rehabiliterande samtal genomförs med närmaste chef vid tre upprepade frånvarotillfällen per halvår. Förvaltningen arbetar förebyggande för att främja en bra arbetsmiljö.