

# Karta 3 Örebro

## Hotkarta för 100-årsflöde\*

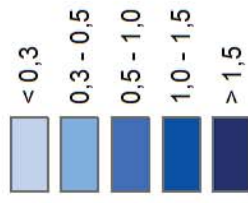
Framtagen inom Förordningen (SFS 2009:956) om översvämningsrisker



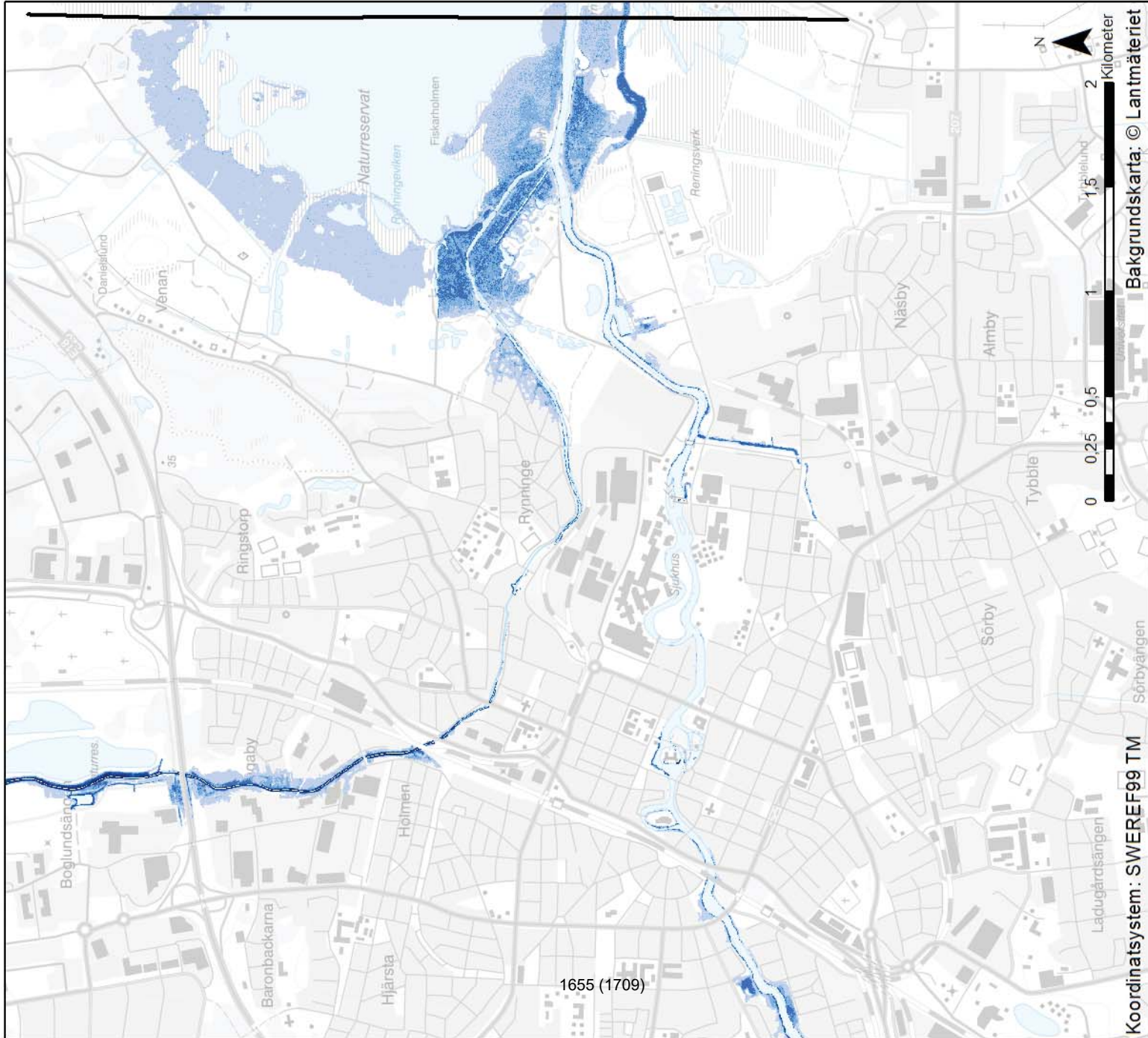
### Teckenförklaring

— Gräns för riskkarta

### Vattendjup i meter



Tätort:	Örebro
Vattendrag:	Svartån
Översvämningskartering samt interaktiva riskkartor:	<a href="https://gis.app.msb.se/apps/oversvaumningsportal/avanceerade-kartor/hot-och-riskkartor/orebro.html">https://gis.app.msb.se/apps/oversvaumningsportal/avanceerade-kartor/hot-och-riskkartor/orebro.html</a>
Flöde:	100-årsflöde (*Klimatanpassat för år 2100)
Ansvarig:	Myndigheten för samhällsskydd och beredskap
Fa ställid:	2019-06-25
Datakällor:	Lantmäteriet, MSB

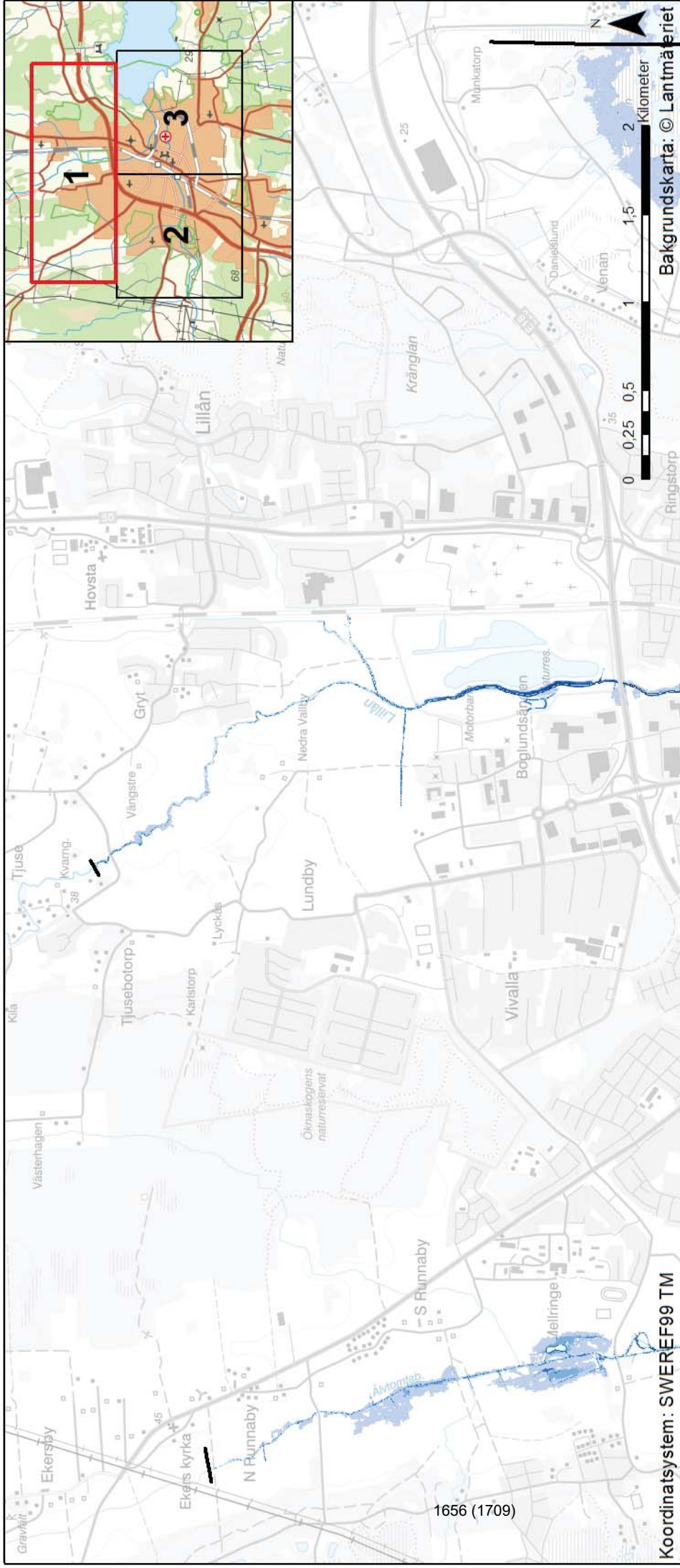


1655 (1709)

# Karta 1 Örebro

## Hotkarta för 50-årsflöde\*

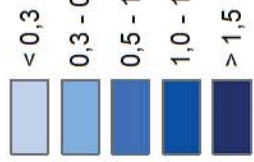
Framtagen inom Förordningen (SFS 2009:956) om översvämningsrisker



### Teckenförklaring

— Gräns för riskkarta

### Vattendjup i meter



Tätort:	Örebro
Vattendrag:	Svartån
Översvämningskartering samt interaktiva riskkartor:	<a href="https://gisa.pp.ms.b.se/apps/oversvamningsportal/advancede-kartor/hot-och-riskkartor/orebro.html">https://gisa.pp.ms.b.se/apps/oversvamningsportal/advancede-kartor/hot-och-riskkartor/orebro.html</a>
Flöde:	50-årsflöde (*dagens klimat)
Ansvarig:	Myndigheten för samhällsskydd och beredskap
Fastställd:	2019-06-25
Datakällor:	Lantmäteriet, MSB

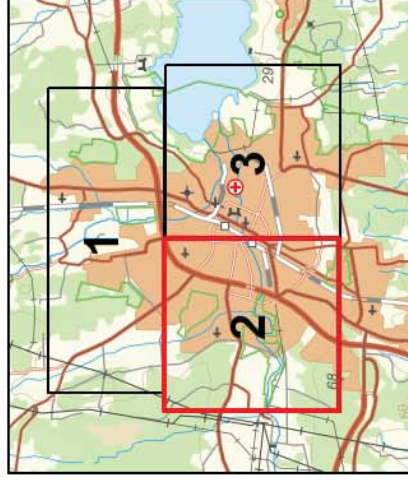
Koordinatsystem: SWEREF99 TM

Bakgrundskarta: © Lantmäteriet

# Karta 2 Örebro

## Hotkarta för 50-årsflöde\*

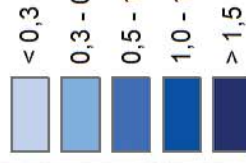
Framtagen inom Fördordningen (SFS 2009:956) om översvämningsrisker



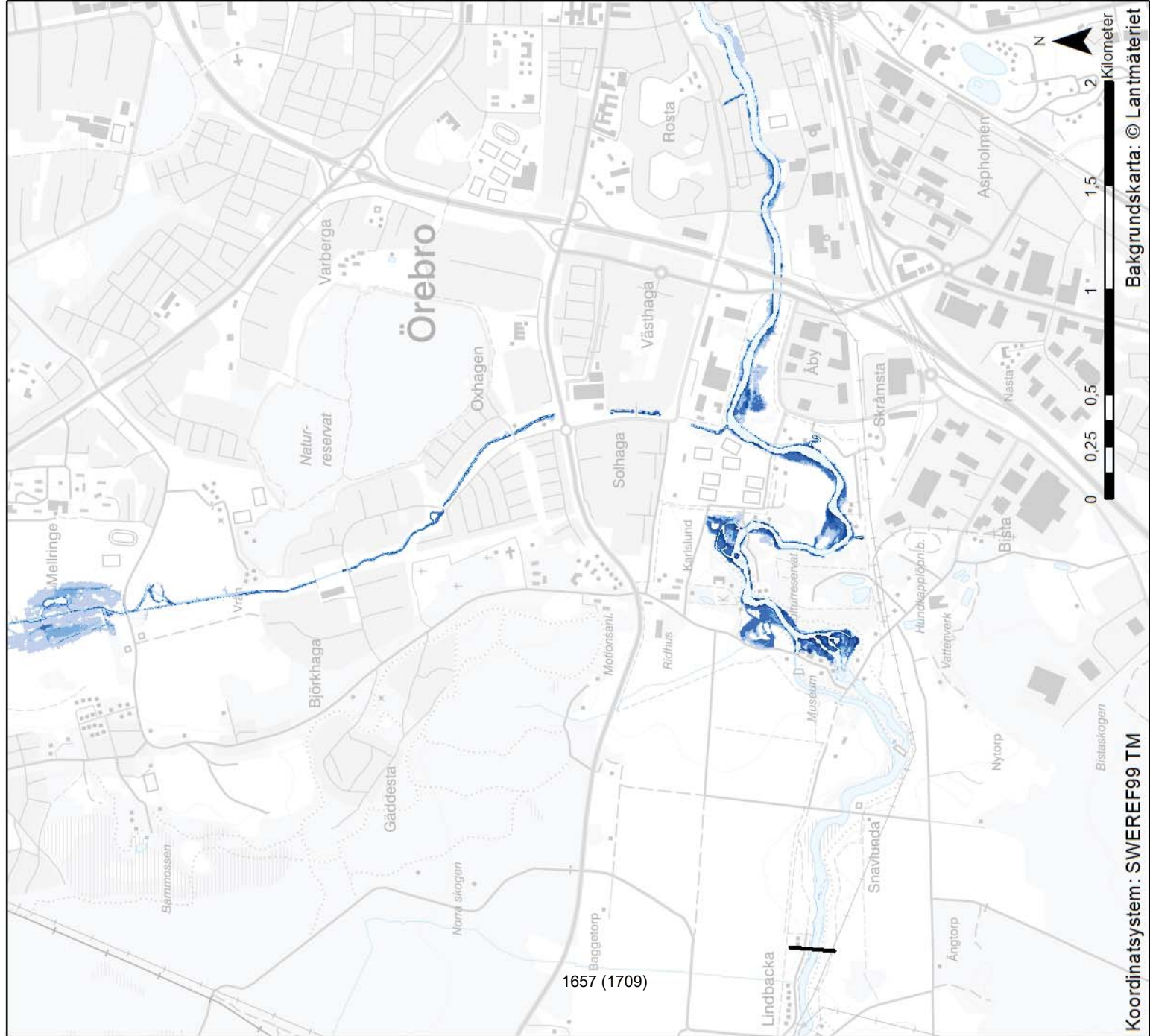
## Teckenförklaring

— Gräns för riskkarta

## Vattendjup i meter



Tätort:	Örebro
Vattendrag:	Svartån
Översvämningskartering samt interaktiva riskkartor:	<a href="https://gisapp.msb.se/apps/oversvamningsportal/avancerade-kartor/hot-och-riskkartor/orebro.html">https://gisapp.msb.se/apps/oversvamningsportal/avancerade-kartor/hot-och-riskkartor/orebro.html</a>
Flöde:	50-årsflöde (*dagens klimat)
Ansvarig:	Myndigheten för samhällsskydd och beredskap
Fastställd:	2019-06-25
Datakällor:	Lantmäteriet, MSB



# Karta 3 Örebro

## Hotkarta för 50-årsflöde\*

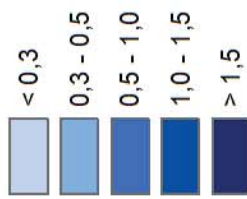
Framtagen inom Förordningen (SFS 2009:956) om översvämningsrisker



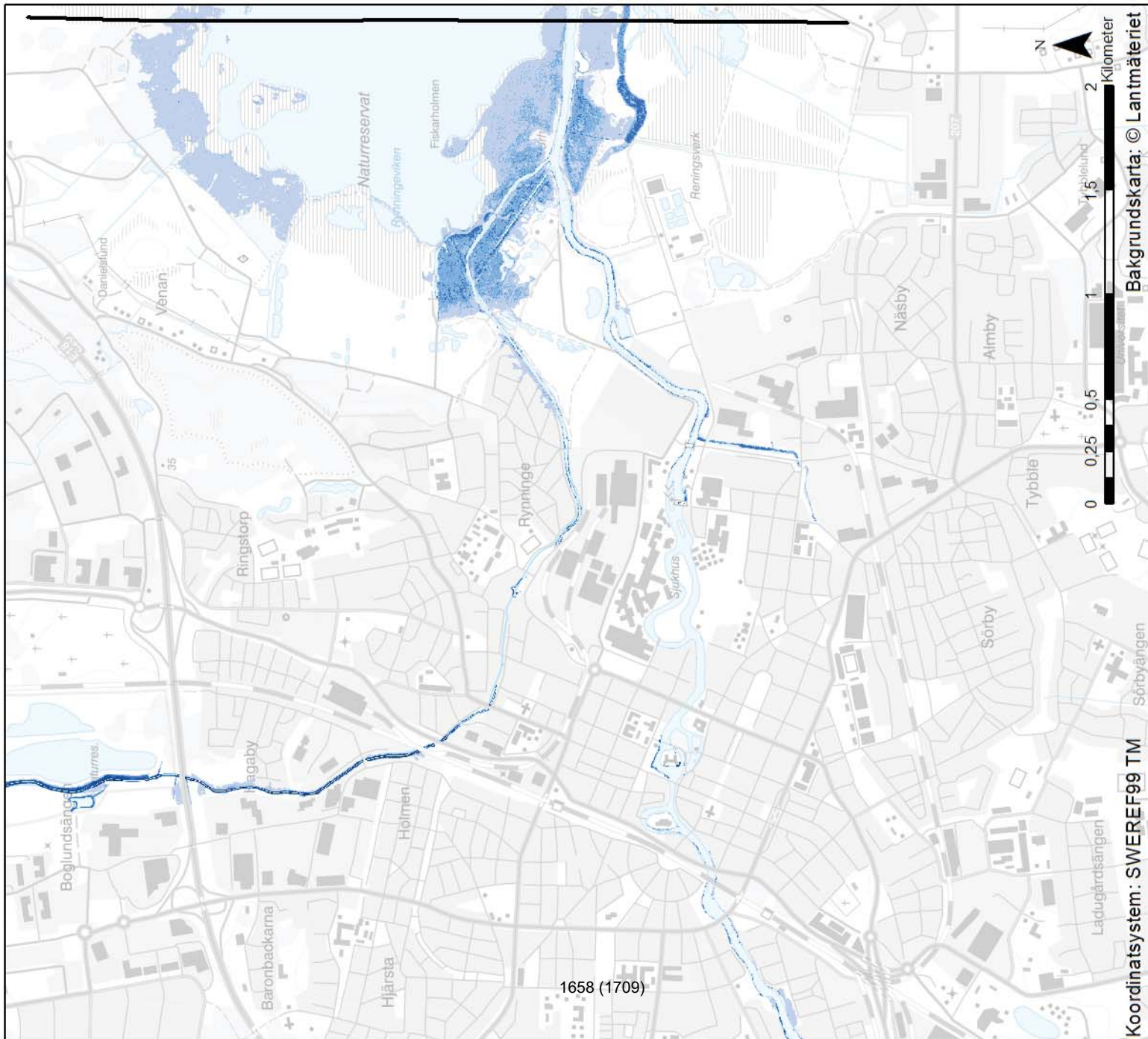
### Teckenförklaring

— Gräns för riskkarta

### Vattendjup i meter



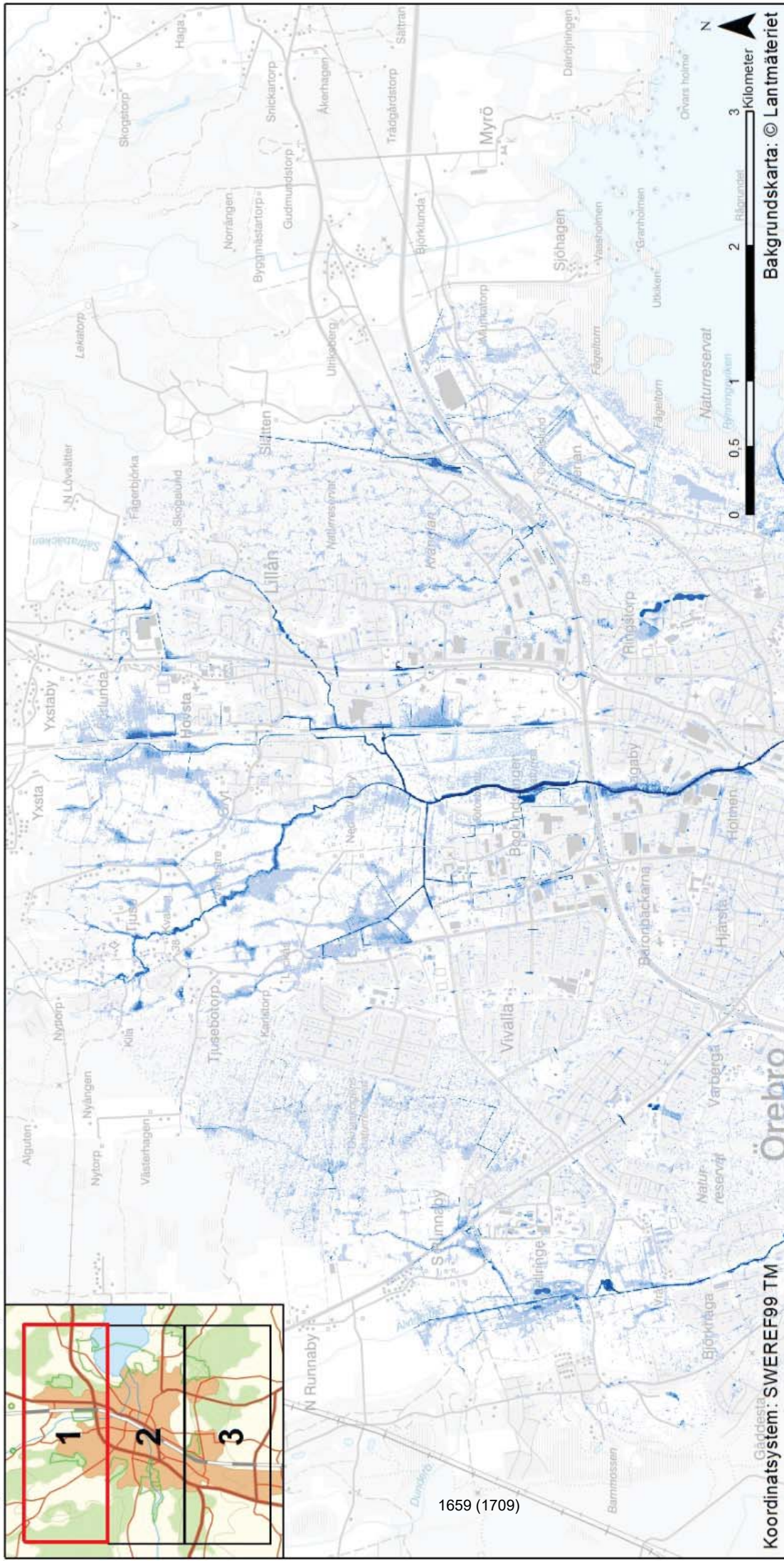
Tätort:	Örebro
Vattendrag:	Svartån
Översvämningskartering samt interaktiva riskkartor:	<a href="https://gis.app.msb.se/apps/oversvamningsportal/avancerade-kartor/hot-och-riskkartor/orebro.html">https://gis.app.msb.se/apps/oversvamningsportal/avancerade-kartor/hot-och-riskkartor/orebro.html</a>
Flöde:	50-årsflöde (*dagens klimat)
Ansvarig:	Myndigheten för samhällsskydd och beredskap
Fastställd:	2019-06-25
Data källor:	Lantmäteriet, MSB



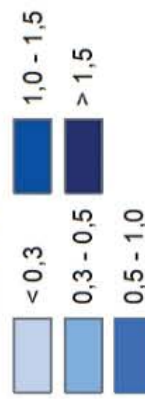
# Karta 1 Örebro

## Hotkarta för skyfall, 100-årsregn

Framtagen inom Förordningen (SFS 2009:956) om översvämningsrisker



### Vattendjup i meter



Tätort:	Örebro
Flöde:	100-årsregn
Skyfallskartering:	<a href="https://ext-geodatakatalog.lansstyrelsen.se/GeodataKatalogen">https://ext-geodatakatalog.lansstyrelsen.se/GeodataKatalogen</a>
Ansvarig:	Örebro kommun
Fastställt:	2016-07-14
Datakällor:	Lantmäteriet, Örebro kommun

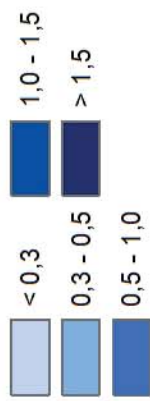
# Karta 2 Örebro

## Hotkarta för skyfall, 100-årsregn

Framtagen inom Förordningen (SFS 2009:956) om översvämningsrisker



### Vattendjup i meter

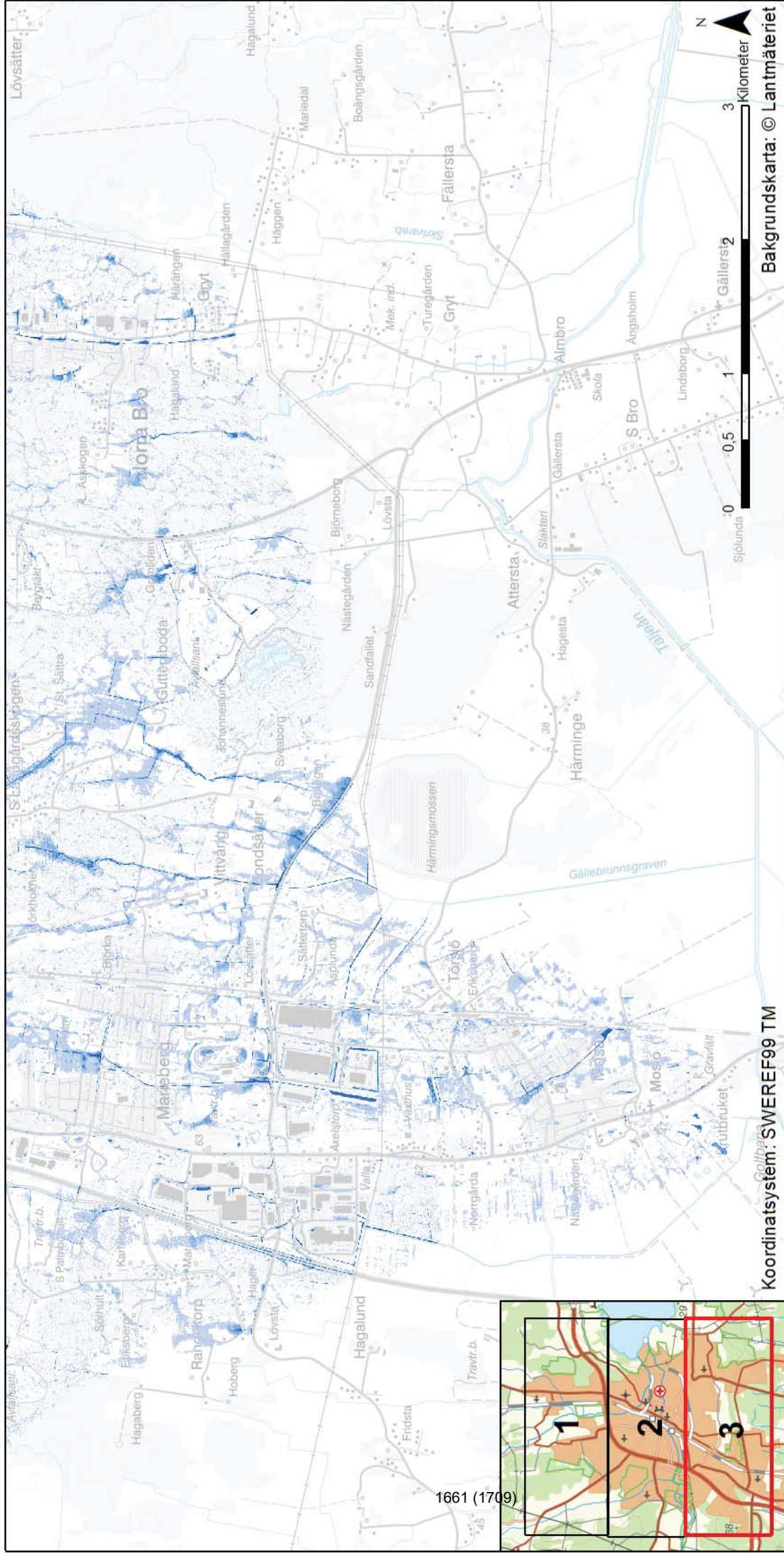


Tätort:	Örebro
Flöde:	100-årsregn
Skyfallskarte ring:	<a href="https://ext-geodatakatalog.lansstyrelsen.se/GeodataKatalogen">https://ext-geodatakatalog.lansstyrelsen.se/GeodataKatalogen</a>
Ansvarig:	Örebro kommun
Fastställt:	2016-07-14
Datakällor:	Lantmäteriet, Örebro kommun

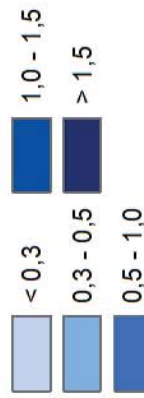
# Karta 3 Örebro

## Hotkarta för skyfall, 100-årsregn

Framtagen inom Förordningen (SFS 2009:956) om översvämningsrisker



### Vattendjup i meter



Tätort:	Örebro
Flöde:	100-årsregn
Skyfallskartering:	<a href="https://ext-geodatakatalog.lansstyrelsen.se/GeodataKatalogen">https://ext-geodatakatalog.lansstyrelsen.se/GeodataKatalogen</a>
Ansvarig:	Örebro kommun
Fastställd:	2016-07-14
Datakällor:	Lantmäteriet, Örebro kommun

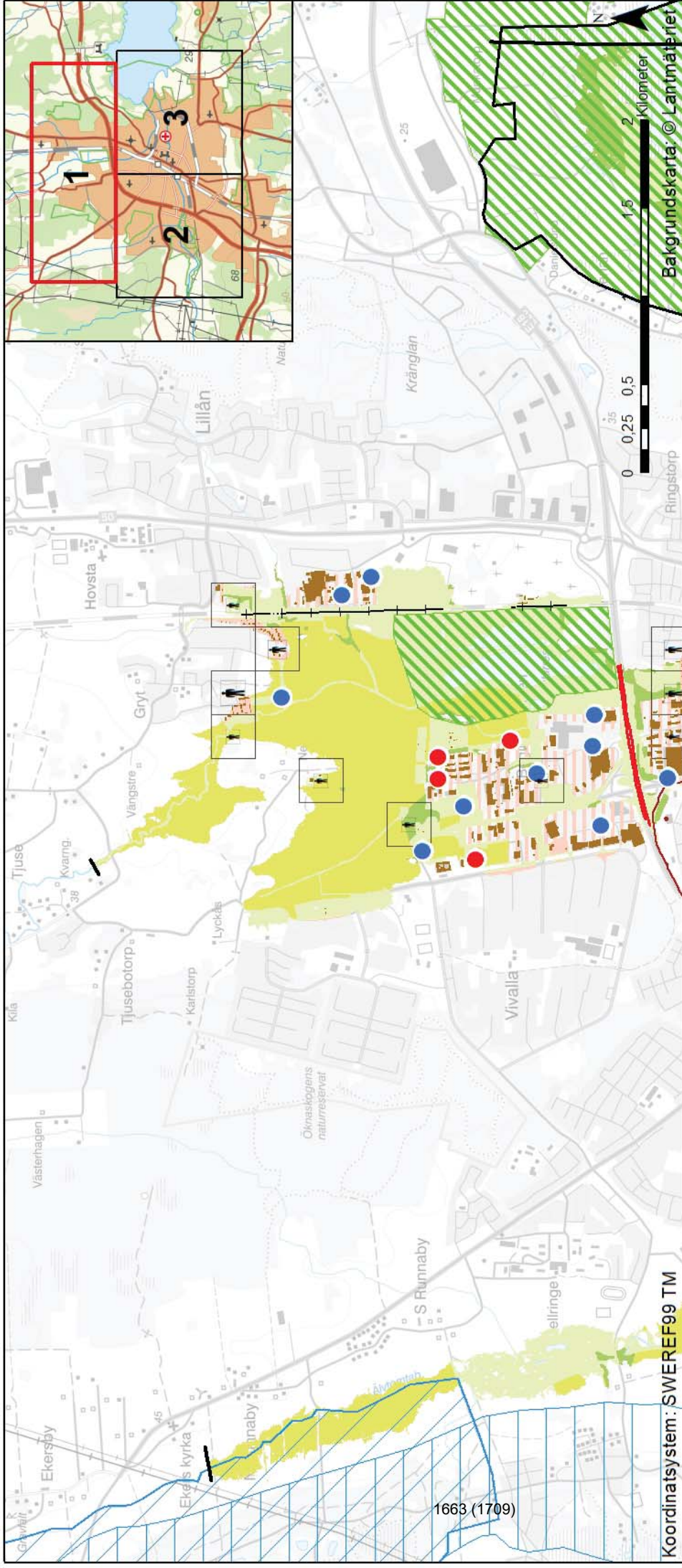
## Bilaga 3 – Riskkartor



# Karta 1 Örebro

## Riskarta för beräknat högsta flöde

Framtagen inom Förordningen (SFS 2009:956) om översvämningsrisker



### Teckenförklaring

- Gräns för riskkarta
- Översvämmade byggnader
- Översvämmade intressen
- Ekonomisk verksamhet
- Människors hälsa
- Riksentresse, järnväg
- Riksentresse, väg

### Berörda intressen

- Kulturarv
- Natura 2000
- Naturreservat
- Vattenskyddsområden
- Dricksvattenförekomster:
- Sjöar och grundvatten

### Översvämmade marktyper

- Bebyggelse
- Industriområde
- Odlad mark
- Skog
- Annan mark

### Folkbokförd befolkning, antal personer

- 1 - 9
- 10 - 49
- 50 - 99

Tätort:	Örebro
Vattendrag:	Svartån
Översvämningskartering samt interaktiva riskkartor:	<a href="https://gisapp.ms.b.se/apps/oversvamningsportal/avancerade-kartor/hot-och-riskkartor/orebro.html">https://gisapp.ms.b.se/apps/oversvamningsportal/avancerade-kartor/hot-och-riskkartor/orebro.html</a>
Flöde:	Beräknat högsta flöde
Ansvarig:	Länsstyrelsen i Örebro län
Fastställd:	2019-12-17
Datakällor:	Lantmäteriet, SCB, Riksantikvarieämbetet, Naturvårdsverket, Havs- och vattenmyndigheten, MSB, Länsstyrelsen

# Karta 2 Örebro

## Riskkarta för beräknat högsta flöde

Framtagen inom Förordningen (SFS 2009:956) om översvämningsrisker

### Teckenförklaring

- Gräns för riskkarta
- Översvämmade byggnader
- Översvämmade intressen**
- Ekonomisk verksamhet
- Kulturarv
- ⊕ Miljöfarlig verksamhet
- Människors hälsa
- + Riksintresse, järnväg
- Riksintresse, väg

### Berörda intressen

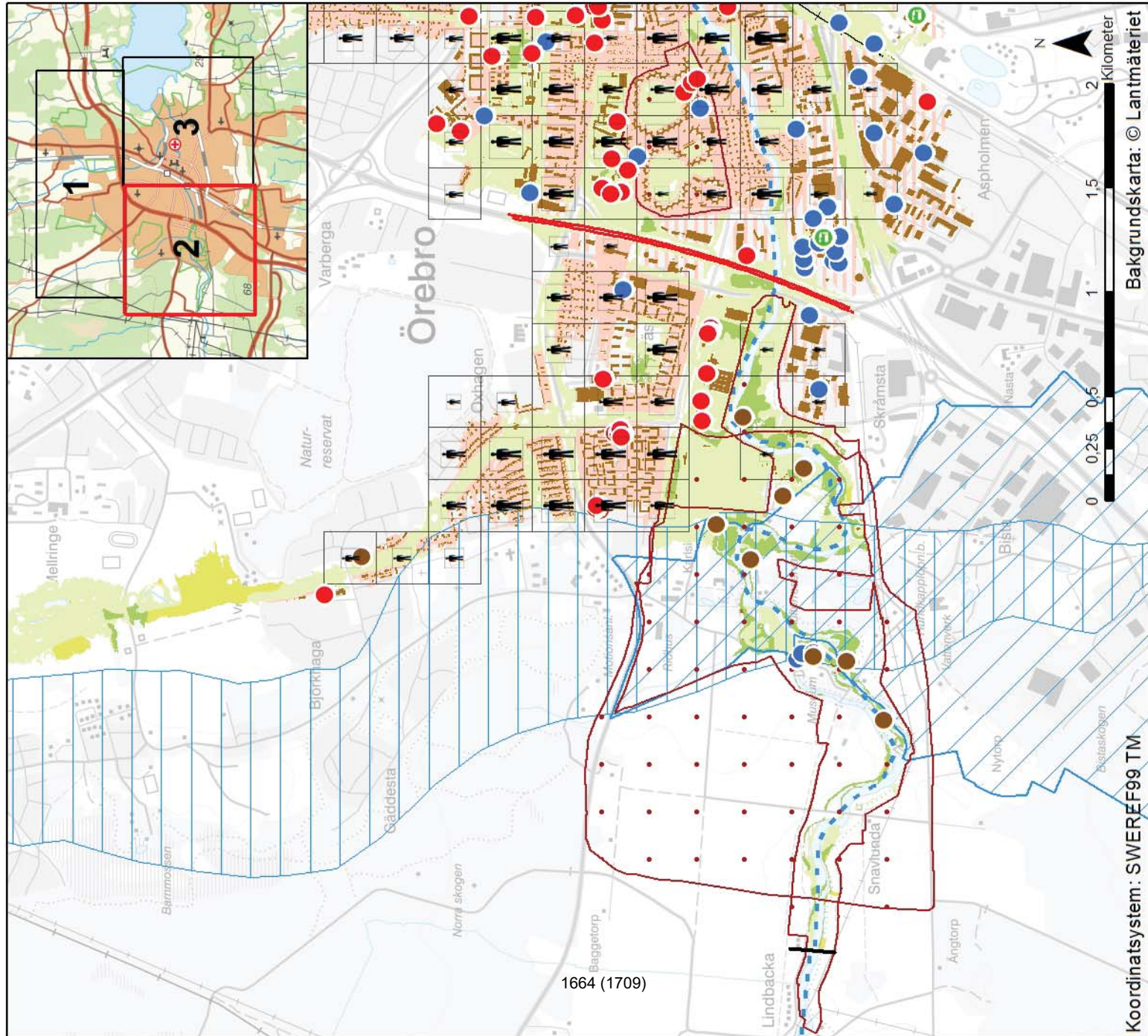
- Kulturarv,
- Vattenskyddsområden
- Drinksvattenförekomster:
- Vattendrag
- Sjöar och grundvatten

### Översvämmade marktyper

- Bebyggelse
- Industriområde
- Odlad mark
- Skog
- Torg
- Annan mark

### Folkbokförd befolkning, antal personer

- 1 - 9
- 10 - 49
- 50 - 99
- 100 - 499
- 500 -



Tätort:	Örebro
Vattendrag:	Svartån
Översvämningskartering samt interaktiva riskkartor:	<a href="https://gisapp.msb.se/apps/oversvamningsportal/avanceerade-kartor/hot-och-riskkartor/orebro.html">https://gisapp.msb.se/apps/oversvamningsportal/avanceerade-kartor/hot-och-riskkartor/orebro.html</a>
Flöde:	Beräknat högsta flöde
Ansvarig:	Länsstyrelsen i Örebro län
Fastställt:	2019-12-17
Datakällor:	Lantmäteriet, SCB, Riksantikvarieämbetet, Naturvårdsverket, Havs- och vattenmyndigheten, MSB, Länsstyrelsen

1664 (1709)

# Karta 3 Örebro

## Riskkarta för beräknat högsta flöde

Framtagen inom Förordningen (SFS 2009:956) om översvämningsrisker

### Teckenförklaring

- Gräns för riskkarta
- Översvämmade byggnader
- Översvämmade intressen**
- Ekonomisk verksamhet
- Kulturarv
- Miljöfarlig verksamhet
- Människors hälsa
- Riksintresse, järnväg
- Riksintresse, väg

### Berörda intressen

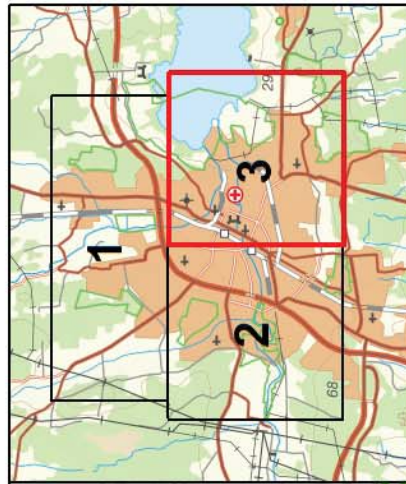
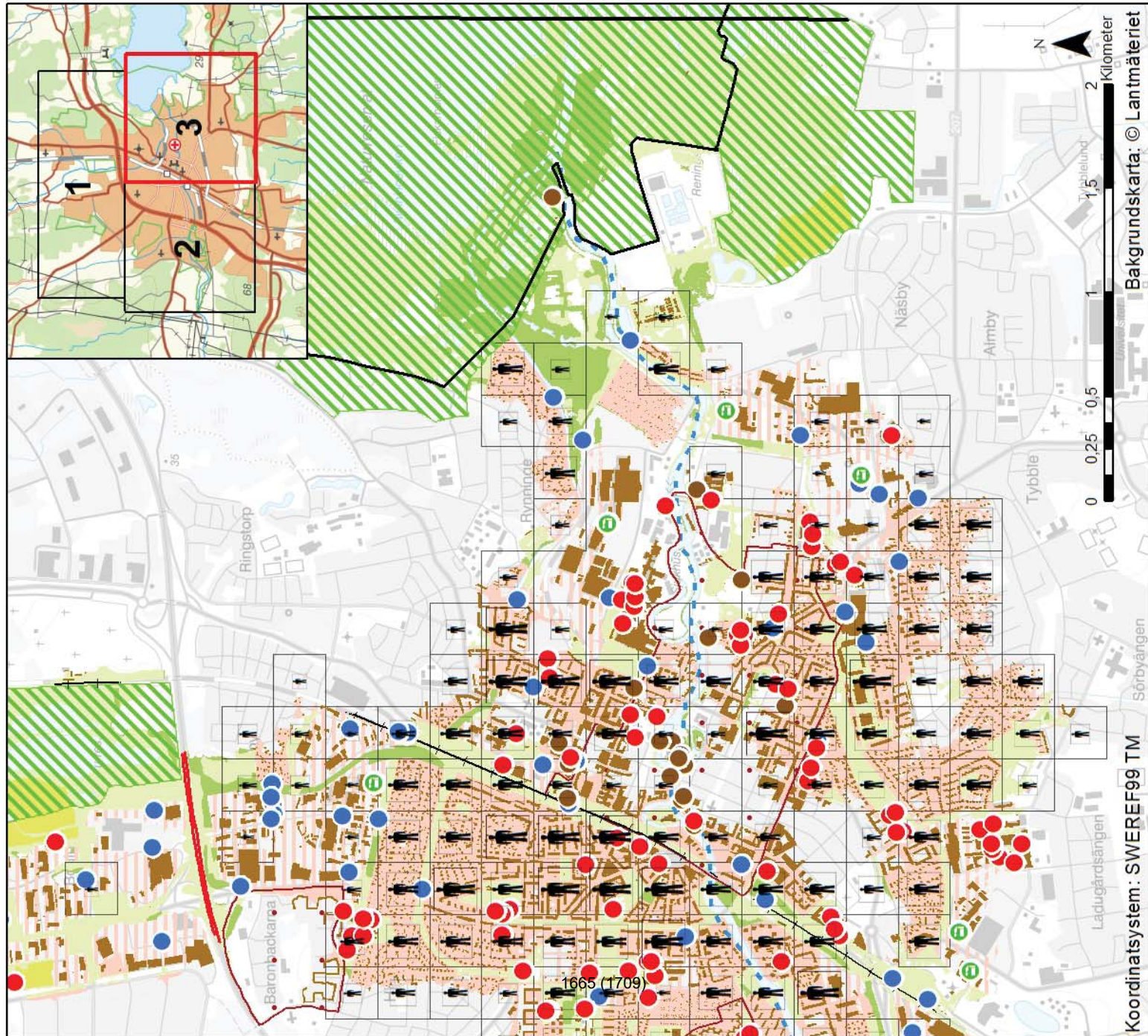
- Kulturarv
- Natura 2000
- Naturreservat
- Dricksvattenförekomster:**
- Vattendrag

### Översvämmade marktyper

- Bebyggelse
- Industriområde
- Odlad mark
- Skog
- Torg
- Annan mark

### Folkbokförd befolkning, antal personer

- 1 - 9
- 10 - 49
- 50 - 99
- 100 - 499
- 500 -

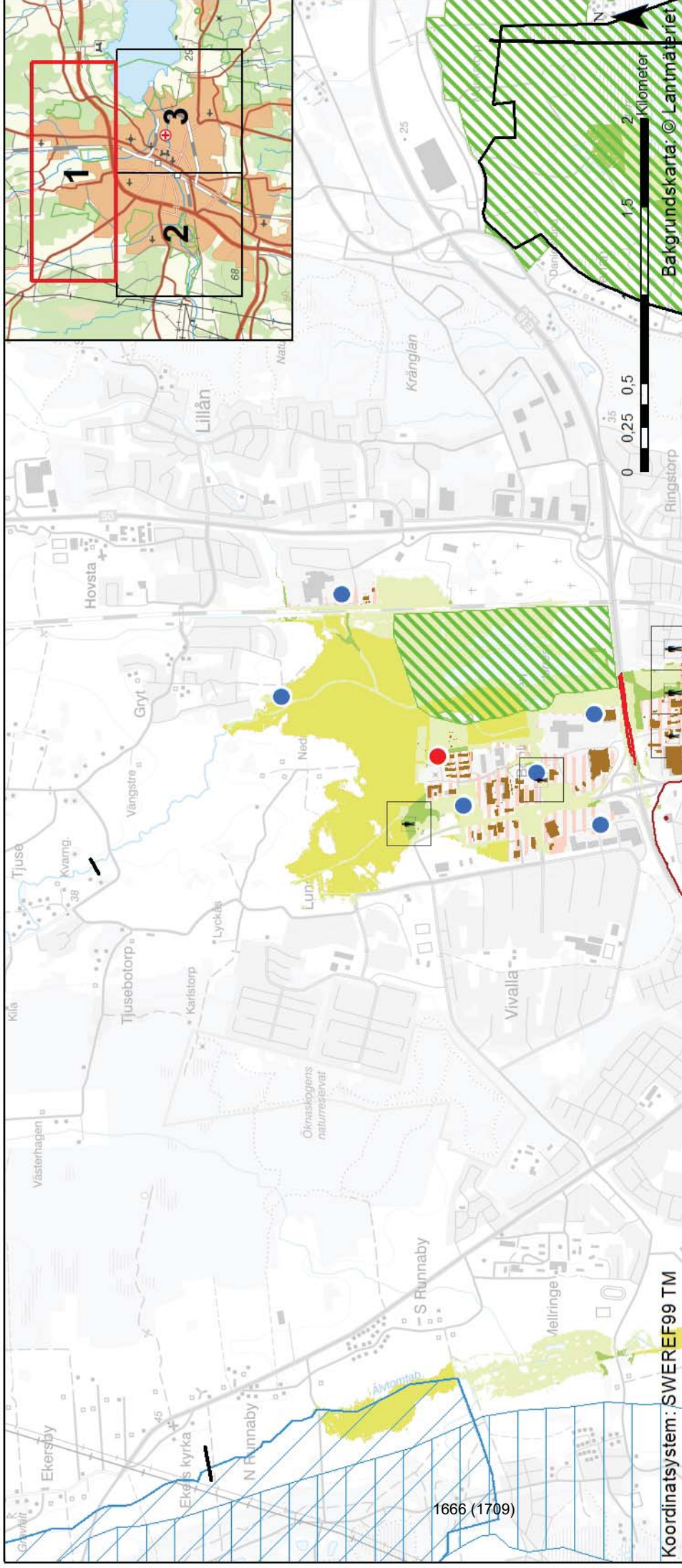


Tätort:	Örebro
Vattendrag:	Svartån
Översvämningskartering samt interaktiva riskkartor:	<a href="https://gisa pp.msb.se/apps/oversva mningsportal/avancerade-kartor/hot-och-riskkartor/orebro.html">https://gisa pp.msb.se/apps/oversva mningsportal/avancerade-kartor/hot-och-riskkartor/orebro.html</a>
Flöde:	Beräknat högsta flöde
Ansvarig:	Länsstyrelsen i Örebro län
Fastställt d:	2019-12-17
Data källor:	Lantmäteriet, SCB, Riksantikvarieämbetet, Naturvårdsverket, Havs- och vattenmyndigheten, MSB, Länsstyrelsen

# Karta 1 Örebro

## Riskarta för 1000-årsflöde

Framtagen inom Förordningen (SFS 2009:956) om översvämningsrisker



### Teckenförklaring

— Gräns för riskkarta

■ Översvämmade byggnader

### Översvämmade intressen

● Ekonomisk verksamhet

● Människors hälsa

— Riksintresse väg

### Berörda intressen

● Kulturarv

■ Natura 2000

■ Naturreservat

■ Vattenskyddsområden

■ Dricksvattenförekomster:

■ Sjöar och grundvatten

### Översvämmade marktyper

■ Bebyggelse

■ Industriområde

■ Odlad mark

■ Skog

■ Annan mark

### Folkbokförd befolkning, antal personer

↑ 1 - 9

↑ 10 - 49

Tätort:	Örebro
Vattendrag:	Svartån
Översvämningskartering:	<a href="https://ext-geodatakatalog.lansstyrelsen.se/Geodatakatalogen/">https://ext-geodatakatalog.lansstyrelsen.se/Geodatakatalogen/</a>
Flöde:	1000-årsflöde
Ansvarig:	Länsstyrelsen i Örebro län
Framtagen:	2021-03-31
Datakällor:	Lantmäteriet, SCB, Riksantikvarieämbetet, Naturvårdsverket, Havs- och vattenmyndigheten, MSB, Länsstyrelsen

# Karta 2 Örebro

## Riskkarta för 1000-årsflöde

Framtagen inom Fördordningen (SFS 2009:956) om översvämningsrisker

### Teckenförklaring

- Gräns för riskkarta
- Översvämmade byggnader

### Översvämmade intressen

- Ekonomisk verksamhet
- Kulturarv
- Människors hälsa
- Riksintrasse väg

### Berörda intressen

- Kulturarv
- Vattenskyddsområden

### Dricksvattenförekomster:

- Vattendrag
- Sjöar och grundvatten

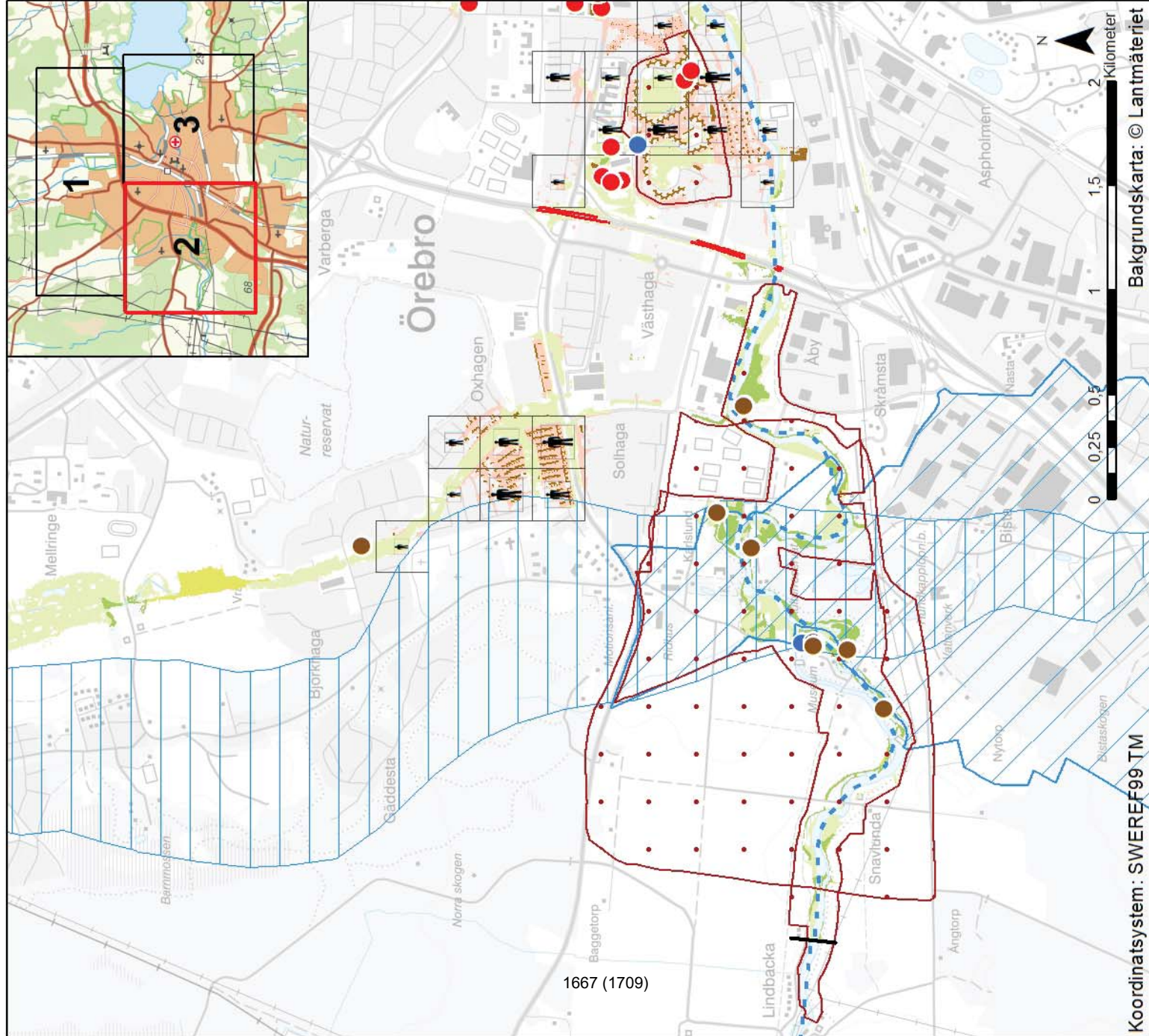
### Översvämmade marktyper

- Bebyggelse
- Industriområde
- Odlad mark
- Skog
- Annan mark

### Folkbokförd befolkning, antal personer

- 1 - 9
- 10 - 49
- 50 - 99
- 100 - 499

Tätort:	Örebro
Vattendrag:	Svartån
Översvämningskartering:	<a href="https://ext-geodatakatalog.lansstyrelsen.se/Geoda/taKatalogen/">https://ext-geodatakatalog.lansstyrelsen.se/Geoda/taKatalogen/</a>
Flöde:	1000-årsflöde
Ansvarig:	Länsstyrelsen i Örebro län
Framtagen:	2021-03-31
Datakällor:	Lantmäteriet, SCB, Rikssantikvarieämbetet, Naturvårdsverket, Havs- och vattenmyndigheten, MSB, Länsstyrelsen



# Karta 3 Örebro

## Riskkarta för 1000-årsflöde

Framtagen inom Förordningen (SFS 2009:956) om översvämningsrisker

### Teckenförklaring

- Gräns för riskkarta
- Översvämmade byggnader
- Översvämmade intressen**
- Ekonomisk verksamhet
- Kulturarv
- ⊕ Miljöfarlig verksamhet
- Människors hälsa
- +— Riksintresse järnväg
- Riksintresse väg

### Berörda intressen

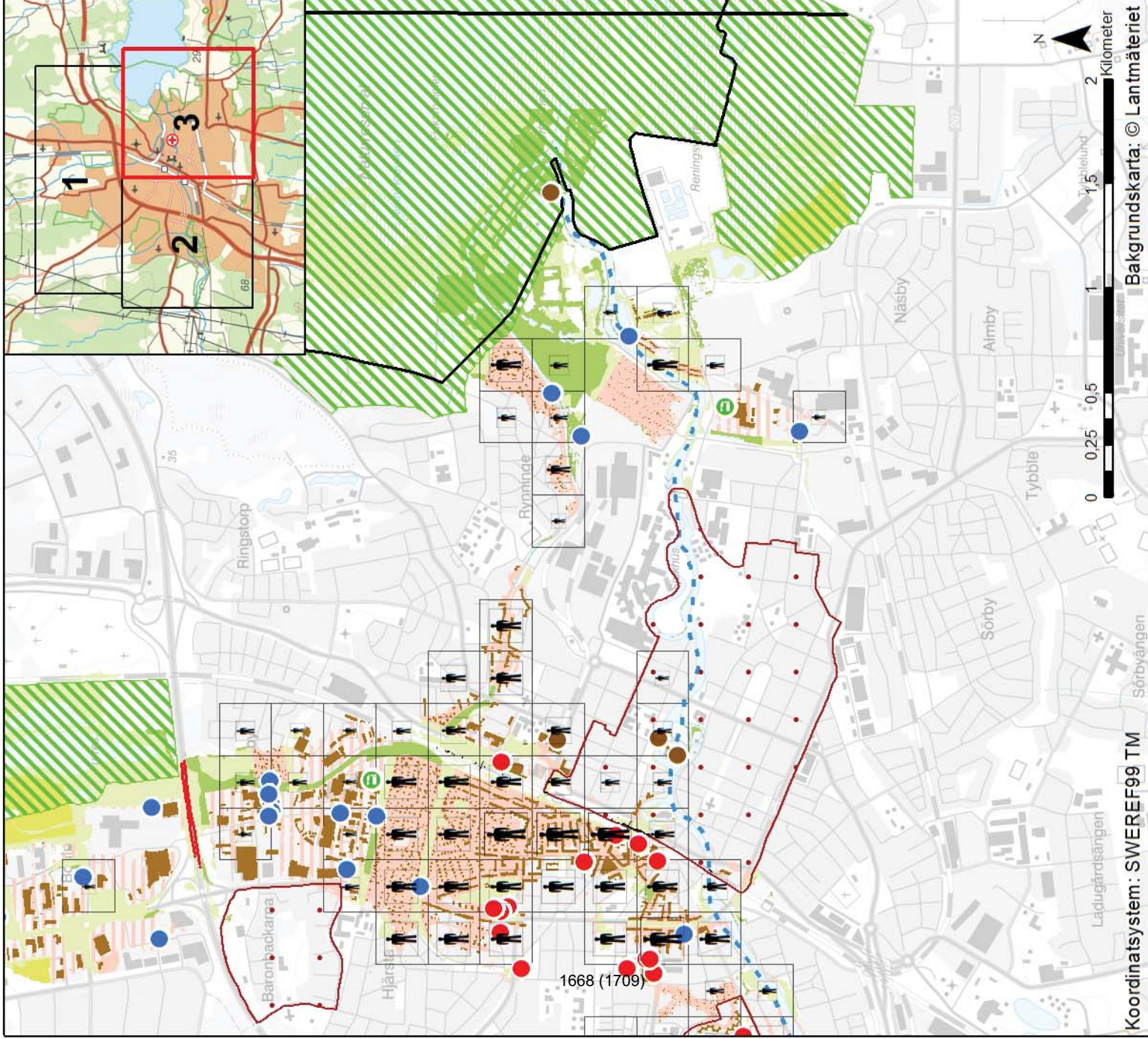
- Kulturarv
- Natura 2000
- Naturreservat
- +— Dricksvattenföremster:
  - +— Vattendrag

### Översvämmade marktyper

- Bebyggelse
- Industriområde
- Odlad mark
- Skog
- Torg
- Annan mark

### Folkbokförd befolkning, antal personer

- ↑ 1 - 9
- ↑ 10 - 49
- ↑ 50 - 99
- ↑ 100 - 499
- ↑ 500 -



Tätort:	Örebro
Vattendrag:	Svartån
Översvämningskartering:	<a href="https://ext-geodatakatalog.lansstyrelsen.se/GeodataKatalogen/">https://ext-geodatakatalog.lansstyrelsen.se/GeodataKatalogen/</a>
Flöde:	1000-årsflöde
Ansvarig:	Länsstyrelsen i Örebro län
Framtagen:	2021-03-31
Datakällor:	Lantmäteriet, SCB, Riksantikvarieämbetet, Naturvårdsverket, Havs- och vattenmyndigheten, MSB, Länsstyrelsen

# Karta 1 Örebro

## Risikarta för 100-årsflödet

Framtagen inom Förordningen (SFS 2009:956) om översvämningsrisker



### Teckenförklaring

- Gräns för riskkarta
- Översvämmade byggnader

### Översvämmade intressen

- Riksintresse, väg

### Berörda intressen

- Natura 2000
- Naturreservat
- Vattenskyddsområden

### Dricksvattenförekomster:

- Sjöar och grundvatten

### Översvämmade marktyper

- Bebyggelse
- Skog
- Industriområde
- Odlad mark

### Folkbokförd befolkning, antal personer

- 10 - 49

Tätort:	Örebro
Vattendrag:	Svartån
Översvämningskartering samt interaktiva riskkartor:	<a href="https://gisapp.msb.se/apps/oversvamningsportall/avanceerade-kartor/hot-och-riskkartor/orebro.html">https://gisapp.msb.se/apps/oversvamningsportall/avanceerade-kartor/hot-och-riskkartor/orebro.html</a>
Flöde:	100-årsflöde
Ansvarig:	Länsstyrelsen i Örebro län
Fastställt d:	2019-12-17
Dataällor:	Lantmäteriet, SCB, Riksanantikvarieämbetet, Naturvårdsverket, Havs- och vattenmyndigheten, MSB, Länsstyrelsen

Koordinatsystem: SWEREF99 TM

Bakgrundskarta: © Lantmäteriet

# Karta 2 Örebro

## Riskkarta för 100-årsflöde

Framtagen inom Fördordningen (SFS 2009:956) om översvämningsrisker

### Teckenförklaring

- Gräns för riskkarta
- Översvämmade byggnader

### Översvämmade intressen

- 🚰 Badvatten
- Ekonomisk verksamhet
- Kulturarv
- Människors hälsa

### Berörda intressen

- Kulturarv,
- ▭ Vattenskyddsområden
- Dricksvattenförekomster:
- Vattendrag
- ▭ Sjöar och grundvatten

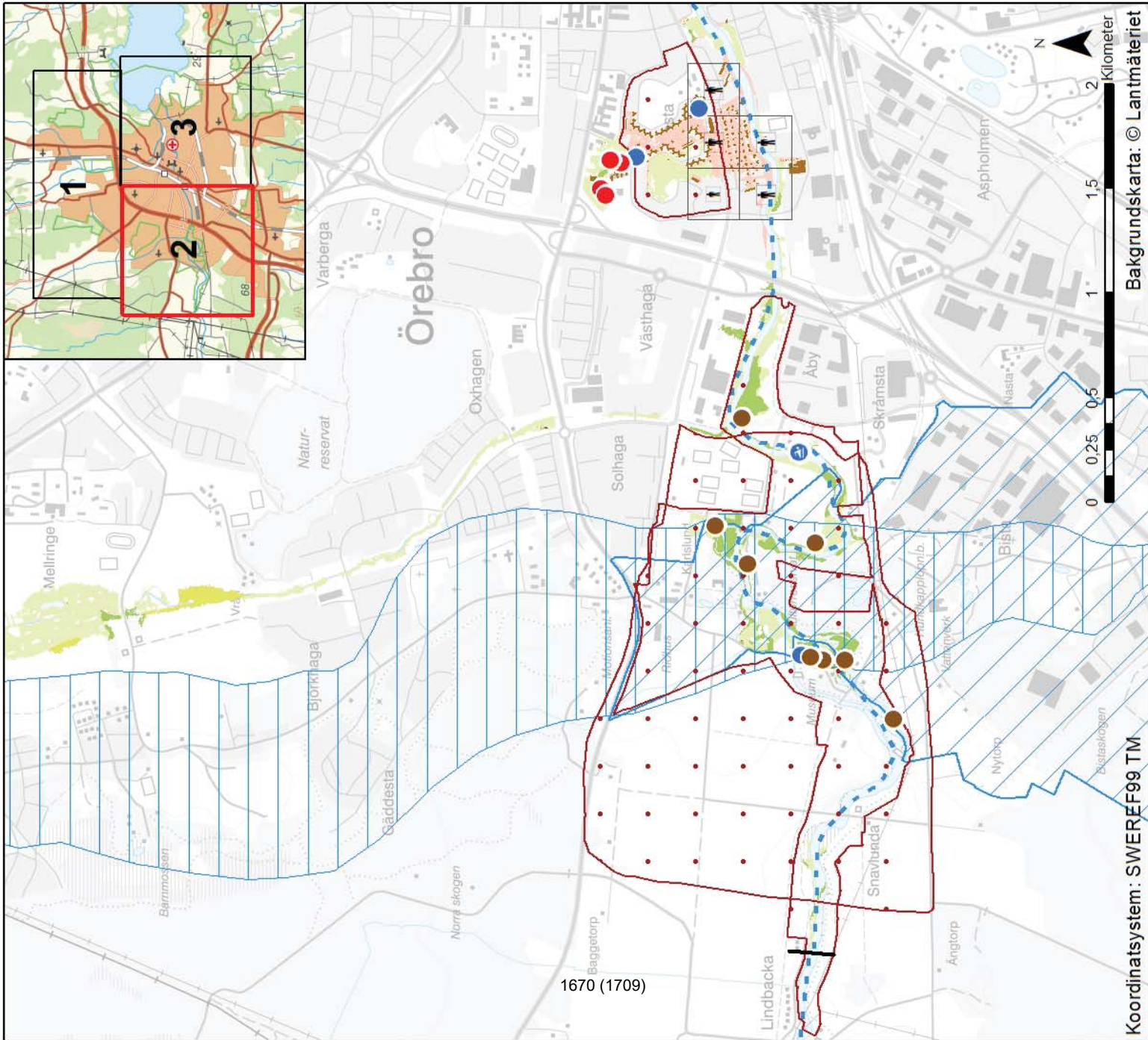
### Översvämmade marktyper

- Bebyggelse
- ▨ Industriområde
- Odlad mark
- Skog
- Annan mark

### Folkbokförd befolkning, antal personer

- 1 - 9
- 10 - 49

Tätort:	Örebro
Vattendrag:	Svartån
Översvämningskartering samt interaktiva riskkartor:	<a href="https://gisapp.msb.se/apps/oversvamningsportal/avancerade-kartor/hot-och-riskkartor/orebro.html">https://gisapp.msb.se/apps/oversvamningsportal/avancerade-kartor/hot-och-riskkartor/orebro.html</a>
Flöde:	100-årsflöde
Ansvarig:	Länsstyrelsen i Örebro län
Fastställd:	2019-12-17
Datakällor:	Lantmäteriet, SCB, Riksantikvarieämbetet, Naturvårdsverket, Havs- och vattenmyndigheten, MSB, Länsstyrelsen





# Karta 3 Örebro

## Risikarta för 100-årsflöde

Framtagen inom Förordningen (SFS 2009:956) om översvämningsrisker

### Teckenförklaring

- Gräns för riskkarta
- Översvämmade byggnader

### Översvämmade intressen

- Badvatten
- Ekonomisk verksamhet
- Kulturanv
- Riksintresse, järnväg
- Riksintresse, väg

### Berörda intressen

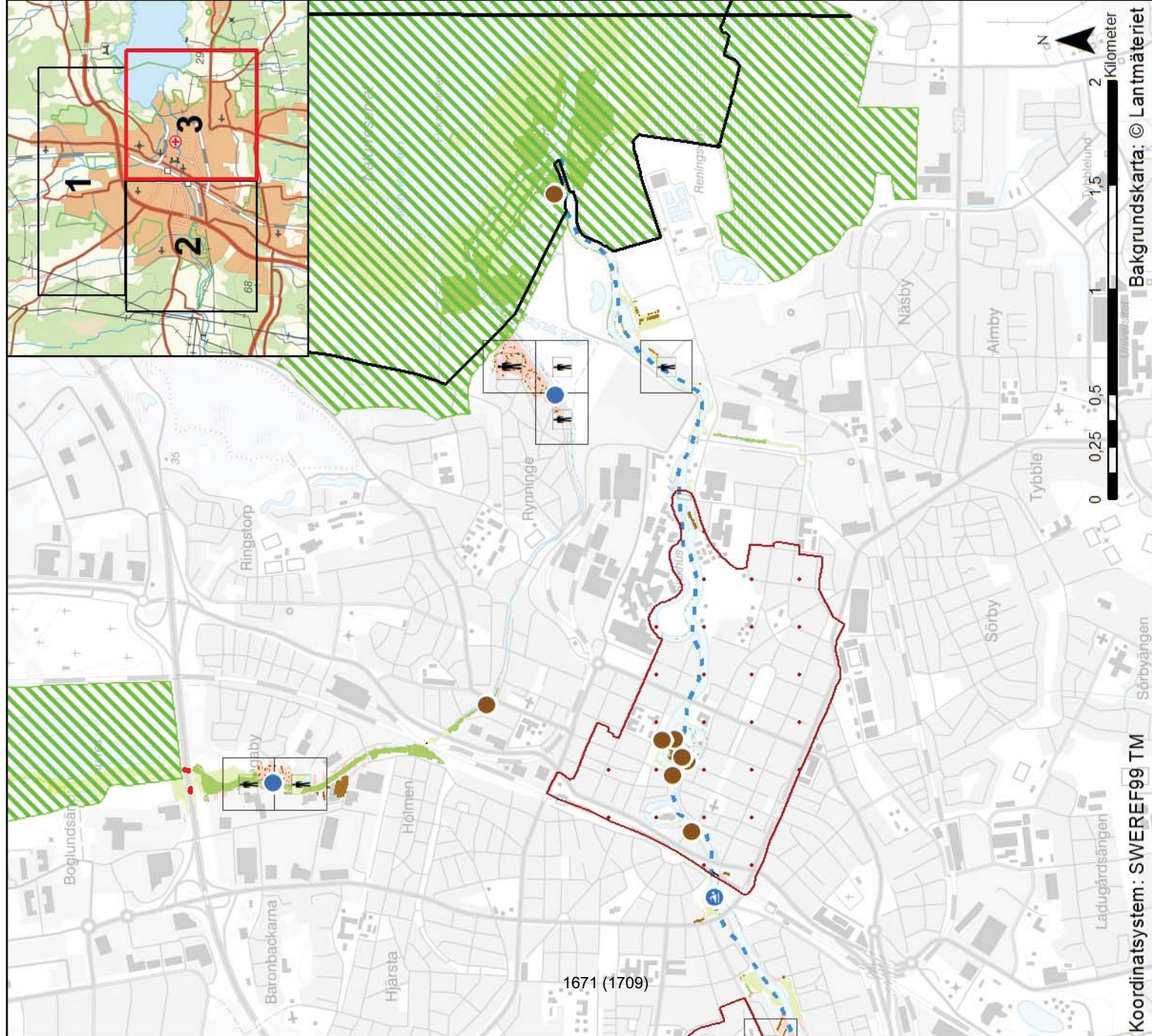
- Kulturanv
- ▨ Natura 2000
- ▨ Naturreservat
- Dricksvattenföremkomster:
- Vattendrag

### Översvämmade marktyper

- Bebyggelse
- Industriområde
- Odlad mark
- Skog
- Annan mark

### Folkbokförd befolkning, antal personer

- 10 - 49
- 50 - 99

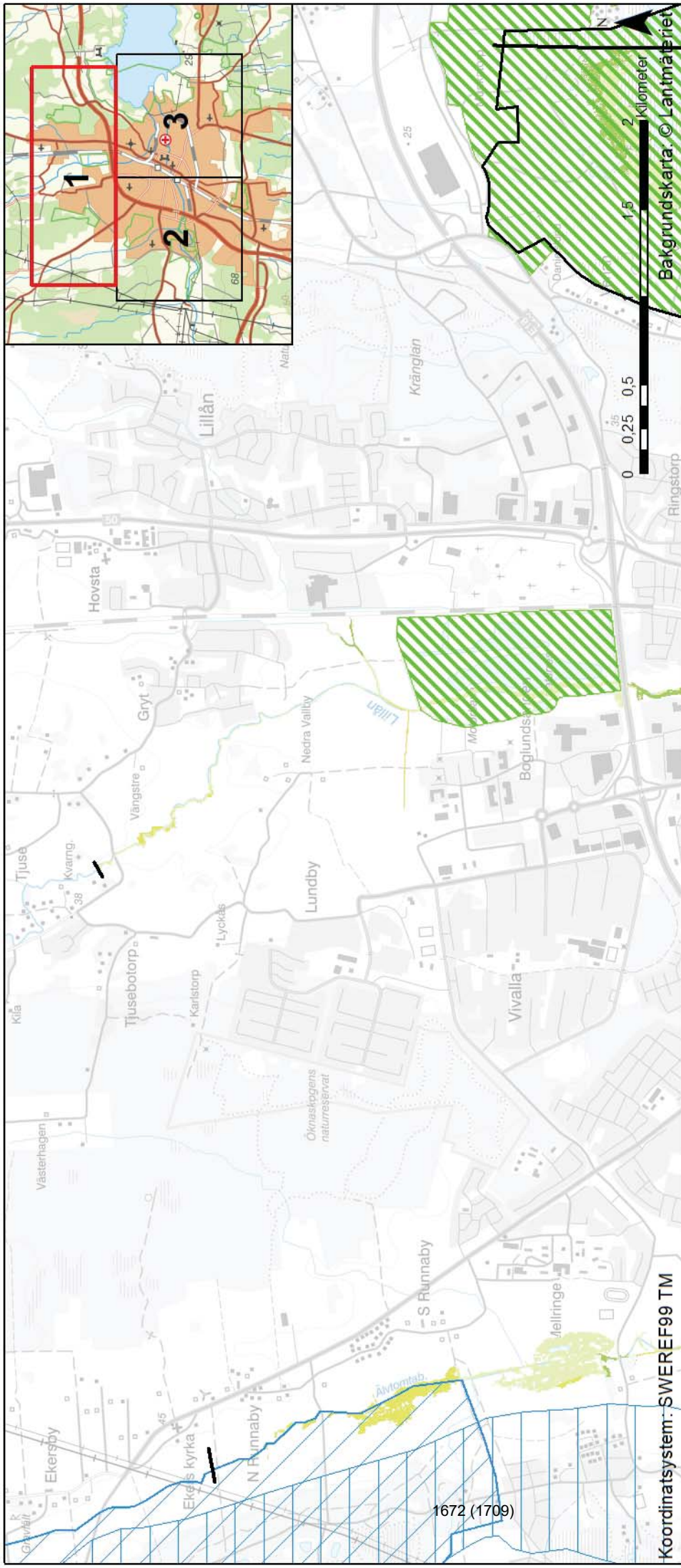


Tätort:	Örebro
Vattendrag:	Svartån
Översvämningskartering samt interaktiva riskkartor:	<a href="https://gisapp.msb.se/apps/oversvamningsportal/avance-rade-kartor/hot-och-riskkartor/orebro.html">https://gisapp.msb.se/apps/oversvamningsportal/avance-rade-kartor/hot-och-riskkartor/orebro.html</a>
Flöde:	100-årsflöde
Ansvarig:	Länstyrelsen i Örebro län
Fastställt:	2019-12-17
Datakällor:	Lantmäteriet, SCB, Riksan tikvarieämberetet, Naturvårdsverket, Havs- och vattenmyndigheten, MSB, Länstyrelsen

# Karta 1 Örebro

## Riskkarta för 50-årsflödet

Framtagen inom Förordningen (SFS 2009:956) om översvämningsrisker



Koordinatsystem: SWEREF99 TM

### Teckenförklaring

— Gräns för riskkarta

■ Översvämmade byggnader

### Berörda intressen

▨ Natura 2000

▨ Naturreservat

▨ Vattenskyddsområden

▨ Dricksvattenförekomster:

▨ Sjöar och grundvatten

### Översvämmade marktyper

■ Bebyggelse

■ Odlad mark

■ Skog

■ Annan mark

Tätort:	Örebro
Vattendrag:	Svartån
Översvämningskartering samt interaktiva riskkartor:	<a href="https://gis.app.msb.se/apps/oversvamningsportal/avancerade-kartor/hot-och-riskkartor/orebro.html">https://gis.app.msb.se/apps/oversvamningsportal/avancerade-kartor/hot-och-riskkartor/orebro.html</a>
Flöde:	50-årsflöde
Ansvarig:	Länsstyrelsen i Örebro län
Fastsättning:	2019-12-17
Dataällor:	Lantmäteriet, SCB, Riksan tikvarieämbetet, Naturvårdsverket, Havs- och vattenmyndigheten, MSB, Länsstyrelsen

# Karta 2 Örebro

## Riskkarta för 50-årsflöde

Framtagen inom Förordningen (SFS 2009:956) om översvämningsrisker

### Teckenförklaring

- Gräns för riskkarta
- Översvämmade byggnader

### Översvämmade intressen

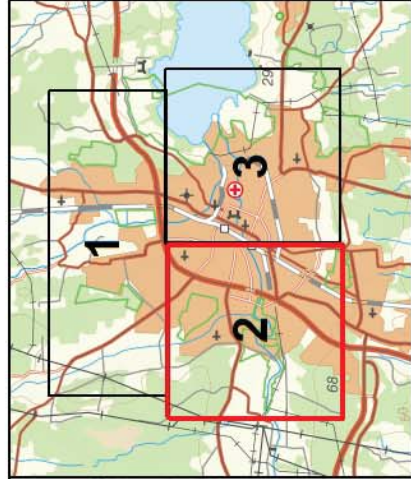
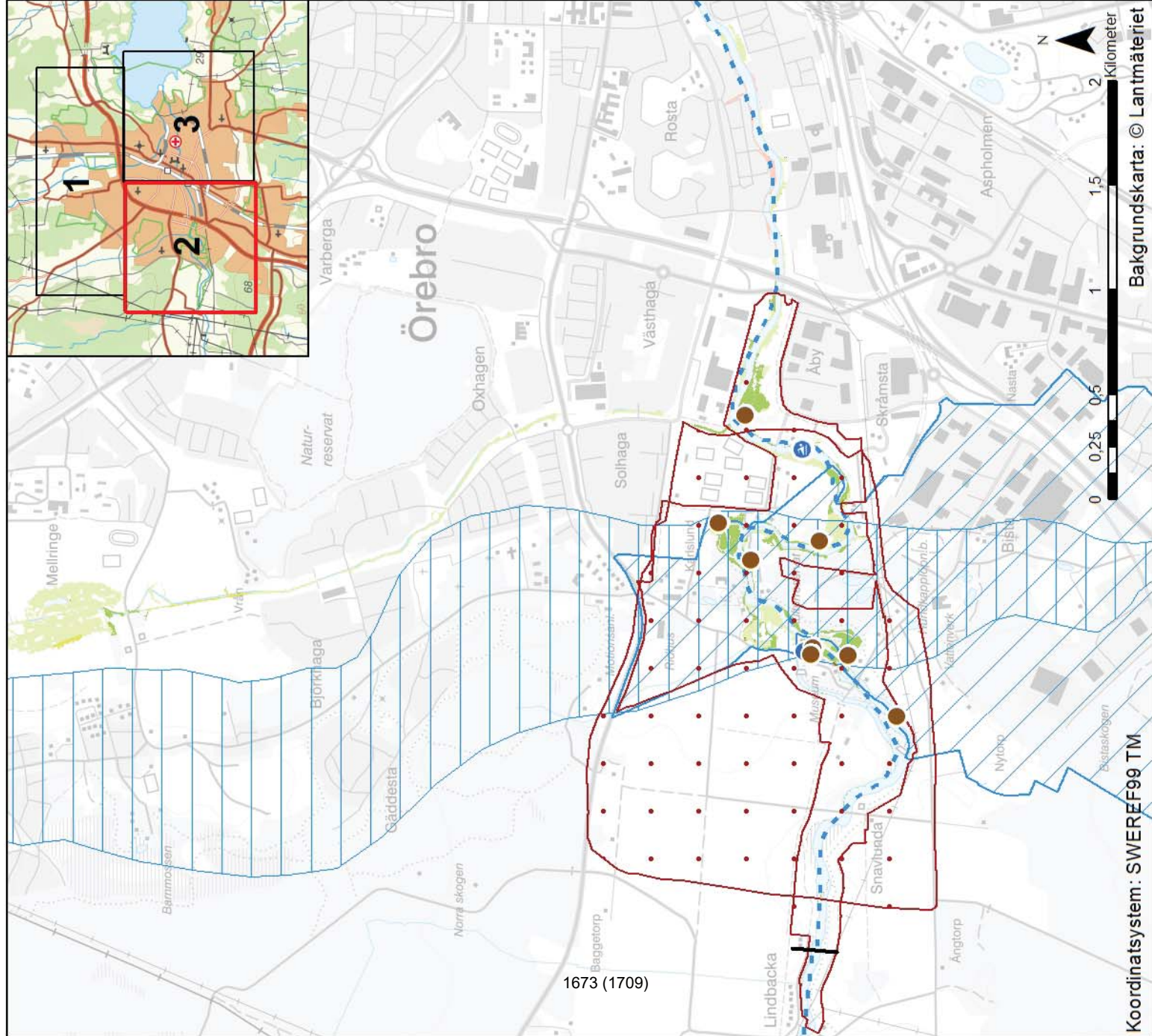
- 🌊 Badvatten
- 👤 Ekonomisk verksamhet
- 🏛️ Kulturarv

### Berörda intressen

- 📍 Kulturarv
- 🌊 Vattenskyddsområden
- 👤 Dricksvattenförekomster:
  - Vattendrag
  - ☑️ Sjöar och grundvatten

### Översvämmade marktyper

- 🏠 Bebyggelse
- 🏭 Industriområde
- 🌱 Odlad mark
- 🌲 Skog
- 🌿 Annan mark



Tätort:	Örebro
Vattendrag:	Svartån
Översvämningskartering samt interaktiva riskkartor:	<a href="https://gisapp.msb.se/apps/oversvamningsportal/avancerade-kartor/hot-och-riskkartor/orebro.html">https://gisapp.msb.se/apps/oversvamningsportal/avancerade-kartor/hot-och-riskkartor/orebro.html</a>
Flöde:	50-årsflöde
Ansvarig:	Länsstyrelsen i Örebro län
Fastställt:	2019-12-17
Datakällor:	Lantmäteriet, SCB, Riksan tikvarieämbetet, Naturvårdsverket, Havs- och vattenmyndigheten, MSB, Länsstyrelsen

1673 (1709)

# Karta 3 Örebro

## Riskkarta för 50-årsflöde

Framtagen inom Förordningen (SFS 2009:956) om översvämningsrisker

### Teckenförklaring

- Gräns för riskkarta
- Översvämmade byggnader

### Översvämmade intressen

- ⊕ Badvatten
- Ekonomisk verksamhet
- Kulturarv

### Berörda intressen

- Kulturarv
- ▨ Natura 2000
- ▨ Naturreservat

### Dricksvattenförekomster:

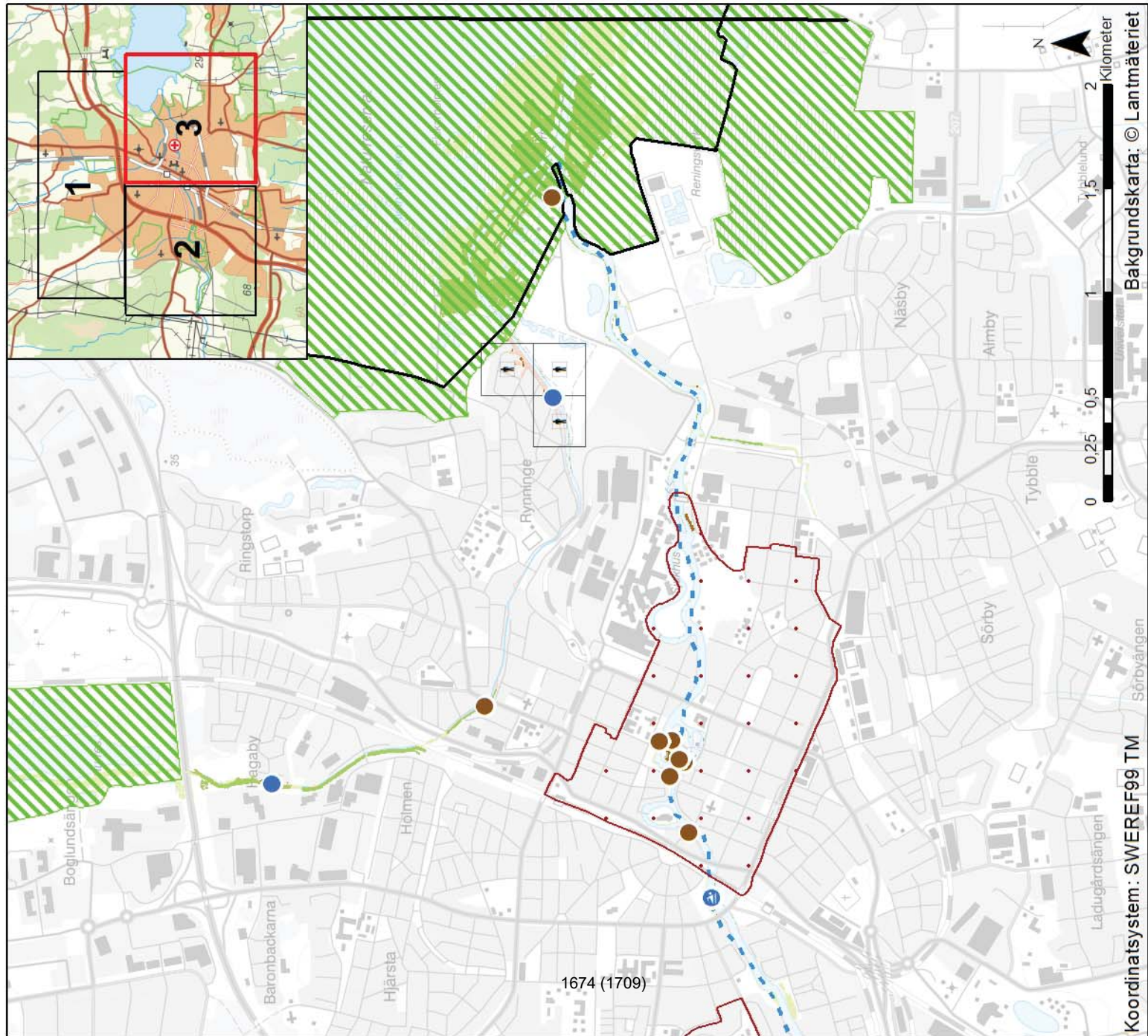
- Vattendrag

### Översvämmade marktyper

- Bebyggelse
- ▨ Industriområde
- Odlad mark
- Skog
- Annan mark

### Folkbokförd befolkning, antal personer

1 - 9



1674 (1709)

Tätort:	Örebro
Vattendrag:	Svartån
Översvämningskartering samt interaktiva riskkartor:	<a href="https://gisa.pp.msb.se/apps/oversvamningsportal/avanceerade-kartor/hot-och-riskkartor/orebro.html">https://gisa.pp.msb.se/apps/oversvamningsportal/avanceerade-kartor/hot-och-riskkartor/orebro.html</a>
Flöde:	50-årsflöde
Ansvarig:	Länssstyrelsen i Örebro län
Fastställd:	2019-12-17
Data källor:	Lantmäteriet, SCB, Riksanstikvarieämbetet, Naturvårdsverket, Havs- och vattenmyndigheten, MSB, Länsstyrelsen

20

Besvarande av motion från  
Anneli Mylly (V) och Maria  
Odheim Nielsen (V) om att  
bevara akutsjukhuset i  
Lindesberg  
20RS2337

Tjänsteställe, handläggare  
Ärende- och beredningsgruppen Hälso- och  
sjukvårdsförvaltningen, Ted Rylander

Sammanträdesdatum  
2021-08-31

**FöredragningsPM**  
Dnr: 20RS2337

Organ  
**Regionstyrelsen**

## **Besvarande av motion från Anneli Mylly (V) och Maria Odheim Nielsen (V) om att bevara akutsjukhuset i Lindesberg**

### **Förslag till beslut**

Regionstyrelsen föreslår regionfullmäktige besluta

att motionen ska avslås.

### **Sammanfattning**

En motion har inkommit från Anneli Mylly (V) och Maria Odheim Nielsen (V) till Region Örebro län 24 februari 2020 om att akutsjukhuset i Lindesberg måste bevaras, att en nära och jämlik vård innebär tre akutsjukhus och att det tas fram ett förslag på hur vi kan ha kirurg/ortopedakuten i Lindesberg öppen året runt 24 timmar om dygnet. Förslag till beslut är att avslå motionen.

I förslaget till svar poängteras att Lindesbergs lasarett är ett av tre ben i regionens sjukhusvård, akutmottagningen på Lindesbergs lasarett ska även fortsättningsvis vara öppen dygnet runt och primärjouren där kommer inte försvinna. Den dominerande mängden patienter som kommer till akutmottagningen i Lindesberg nattetid tas om hand av medicinjouren och denna kommer vara oförändrad. En särskild uppföljning av förändrade jourlinjer på Lindesbergs lasarett är gjord och har presenterats på hälso- och sjukvårdsnämndens sammanträde 10 juni 2021.

### **Beredning**

Hälso- och sjukvårdsnämnden behandlade ärendet den 10 juni 2021.

Hälso- och sjukvårdsnämnden föreslår regionstyrelsen föreslå regionfullmäktige besluta att motionen ska avslås.

Tjänsteställe, handläggare  
Ärende- och beredningsgruppen Hälso- och  
sjukvårdsförvaltningen, Ted Rylander

Sammanträdesdatum  
2021-08-31

**FöredragningsPM**  
Dnr: 20RS2337

### **Yrkanden**

Willhelm Sundman (L), Sebastian Cehlin (M), Monika Aune (MP), Behcet Barsom (KD), Charlotte Edberger (C) och Karin Sundin (S) yrkar bifall till förvaltningens förslag.

Maria Odheim Nielsen (V) yrkar bifall till motionen.

Elin Jensen (SD) yrkar bifall till motionen samt lämnar ett särskilt yttrande, bilaga §62:1.

### **Propositionsordning**

Ordföranden ställer de två förslagen mot varandra och finner att nämnden beslutar enligt förvaltningens förslag.

### **Reservationer**

Maria Odheim Nielsen (V), Elin Jensen (SD), Gunilla Fredriksson (SD) reserverar sig mot nämndens beslut till förmån för motionen.

### **Konsekvenser för miljö-, barn- och jämställdhetsperspektiven**

Beslutet saknar konsekvenser i dessa avseenden.

### **Ekonomiska konsekvenser**

Beslutet saknar ekonomiska konsekvenser.

### **Beslutsunderlag**

FöredragningsPM regionstyrelsen 2021-08-31  
Svar på motionen  
Motionen

Rickard Simonsson  
Regiondirektör

### **Skickas till:**

Regionfullmäktige

Sammanträdesdatum      Beteckning  
2021-06-10                Dnr: 20RS2337

Anneli Mylly (V), Maria Odheim Nielsen (V)

## **Svar på motion från Anneli Mylly och Maria Odheim Nielsen (V) om att bevara akutsjukhuset i Lindesberg**

Anneli Mylly och Maria Odheim Nielsen (V) har i en motion till Region Örebro län den 24 februari 2020 lyft frågan om att bevara akutsjukhuset i Lindesberg.

Motionären påtalar att en nära och jämlik vård innebär tre akutsjukhus som ska vara öppna dygnet runt alla dagar om året med kompetenser inom områdena medicin, ortopedi, röntgen, intensivvård, narkos, kirurgi och operation.

Regionfullmäktige föreslås i motionen besluta

- att Region Örebro län tar fram ett förslag på hur vi kan ha kirurg/ortopedakuten i Lindesberg öppen året runt 24 timmar om dygnet.

### **Hälso- och sjukvårdsnämnden framför med anledning av motionen följande:**

Lindesbergs lasarett är ett av tre ben i regionens sjukhusvård. Det måste poängteras att akutmottagningen på Lindesbergs lasarett även fortsättningsvis ska vara öppen dygnet runt och att primärjouren där inte kommer att försvinna. Den dominerande mängden patienter som kommer till akutmottagningen i Lindesberg nattetid tas om hand av medicinjouren och denna kommer vara oförändrad. En särskild uppföljning av förändrade jourlinjer på Lindesbergs lasarett är gjord och har presenterats på hälso- och sjukvårdsnämndens sammanträde 10 juni 2021.

Regionens sjukhusvård bygger på ett samarbete mellan våra egna tre sjukhus, Capio läkargruppen och sjukhus utanför länet. Det senare främst inom områden där regionen saknar egen högspecialiserad kompetens. Sjukhus är den mest resurskrävande strukturen i systemet, inte minst för att det krävs verksamhet dygnet runt. En god och nära vård för regionens alla invånare förutsätter ett helhetsperspektiv och en nivåstrukturerad effektivisering. Sjukhusets resurser ska endast användas för sådan vård som måste ske på sjukhus. En blick framåt ger en tydlig bild av en ökad befolkning och en parallell brist på både personella och ekonomiska resurser. Sjukvården måste bygga på en rationell arbetsfördelning för att knappa resurser ska



räcka till bästa möjliga och jämlika vård för hela länets befolkning. Alla sjukhus kan därför inte göra allt.

För patienter med internmedicinska vårdbehov, såsom multisjuka äldre, som inte ställer krav på hög specialisering, är det en fördel med korta geografiska avstånd. Såväl akut som elektiv sjukhusvård blir centrala delar i framtidens nära vård. En god tillgänglighet måste dock gå hand i hand med en hög kvalitet vilket kan säkras genom tillräckligt stora volymer dagtid.

Lindesbergs lasarets roll och funktion har stärkts genom mer arbetad dagtid för personalen och mer planerad specialistvård. En regional koncentration av vissa kirurgiska verksamheter nattetid ökar patientsäkerheten, säkerställer hög kvalitet i berörd vård samt effektiviserar användningen av skattemedel.

Långsiktigt är detta det bästa sättet att säkra Lindesbergs lasarets framtid som det nära sjukhuset i norra delen av länet och som del av hela länets sjukhusverksamhet. En regional akutverksamhet måste fortlöpande organiseras på bästa, mest patientsäkra och mest resurseffektiva sätt för regionens alla invånare.

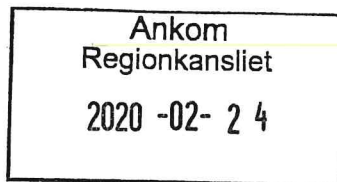
Hälso- och sjukvårdsnämnden föreslår regionstyrelsen föreslå regionfullmäktige att avslå motionen.

Karin Sundin  
Ordförande  
Hälso- och sjukvårdsnämnden

Jonas Claesson  
Hälso- och sjukvårdsdirektör



Vänsterpartiet



2020-02-21

20RS2337-1

## Motion till regionfullmäktige – Region Örebro län

### Bevara Akutsjukhuset i Lindesberg

Hälso-och sjukvårdens utveckling får inte utformas i slutna rum utan måste ske i ett brett demokratiskt samtal i takt med samhället.

De demokratiskt valda politikerna har en nyckelroll i utvecklingen för att ha förankring mellan befolkningens prioriteringar och de vägval som görs inom hälso- och sjukvården.

Vi ska ha en nära och jämlik vård i länet. Vi ska ha tre akutsjukhus som ska vara öppet dygnet runt alla dagar om året med akutkirurgi på samtliga sjukhus.

På Lindesbergs lasarett har man nu stängt ner akutkirurgin mellan 21 – 07. Konsekvenserna är oerhört mycket större än beslutsunderlaget ger sken av. Det handlar inte om 26 akuta kirurgiska ingrepp, det rör under 2019 om närmare 200 kirurgiska ingrepp, knappt 400 ambulanstransporter, samt 1200 akuta besök.

Akutsjukhuset i Lindesberg kommer inte längre fylla funktionen som akutsjukhus. Redan nu ser man ett ökat antal egna uppsägningar – man väljer bort regionen som arbetsgivare med anledning av den osäkra tillvaron. Den katastrofmedicinska beredskapen urholkas mot civilsamhället, våra medborgare och företag.

Regionen behöver behålla nuvarande kompetenser på akutsjukhuset i Lindesberg nämligen medicin, ortopedi, röntgen, intensivvård, narkos, kirurgi och operation.

#### **Med anledning av detta föreslår vi att regionfullmäktige beslutar:**

**att** Region Örebro län tar fram ett förslag på hur vi kan ha kirurg/ortopedakuten i Lindesberg öppen året runt 24 timmar om dygnet.

#### **För Vänsterpartiet i Region Örebro län**

*Anneli Mylly (V)*

*Maria Odheim Nielsen (V)*

**Särskilt yttrande**

Ärende: 10

Diarienummer: 20RS2337

Datum: 2021-06-10

## **Motion från V om att bevara akutsjukhuset i Lindesberg**

Vi yrkar bifall till motionen då intentionen i den är bra, men vi vill däremot lyfta fram att vi anser att jourverksamheten snarast återställs likt den var tidigare.

**För Sverigedemokraterna i Hälso- och sjukvårdsnämnden:**

**Gunilla Fredriksson (SD)**

**Elin Jensen (SD)**

21

Besvarande av motion från  
Anneli Mylly (V) om en väg  
in för barn och unga med  
psykisk ohälsa

20RS9186

Tjänsteställe, handläggare  
Ärende- och beredningsgruppen Hälso- och  
sjukvårdsförvaltningen, Gabriel Stenström

Sammanträdesdatum  
2021-08-31

**FöredragningsPM**  
Dnr: 20RS9186

Organ  
**Regionstyrelsen**

## **Besvarande av motion från Anneli Mylly (V) om en väg in för barn och unga med psykisk ohälsa**

### **Förslag till beslut**

Regionstyrelsen föreslår regionfullmäktige besluta

att motionen ska anses besvarad.

### **Sammanfattning**

I en motion föreslår Anneli Mylly (V) att Region Örebro län skapar ”En väg in”, ett telefonnummer att ringa när barn och unga med psykisk ohälsa behöver hjälp.

I förslaget till svar skriver hälso- och sjukvårdsnämnden att nämnden delar motionärens uppfattning om att det behöver bli enklare för barn och unga att få hjälp mot psykisk ohälsa. Efter en budgetförstärkning med 15 miljoner i regionfullmäktiges verksamhetsplan för 2021 arbetar nu primärvården och barn- och ungdomspsykiatrien tillsammans för att förstärka första linjens psykiatri och bygga upp en gemensam ingång – ”En väg in” – som i mycket stor utsträckning kommer fungera på det sätt som beskrivs i motionen.

### **Beredning**

Beredning för närsjukvård behandlade ärendet den 5 maj 2021.

Beredning för närsjukvård föreslår hälso- och sjukvårdsnämnden föreslå regionstyrelsen föreslå regionfullmäktige besluta att motionen ska anses besvarad.

Beredning för psykiatri, habilitering och hjälpmedel behandlade ärendet den 25 maj 2021.

Beredning för psykiatri, habilitering och hjälpmedel föreslår hälso- och sjukvårdsnämnden föreslå regionstyrelsen föreslå regionfullmäktige att motionen ska anses besvarad.

Tjänsteställe, handläggare  
Ärende- och beredningsgruppen Hälso- och  
sjukvårdsförvaltningen, Gabriel Stenström

Sammanträdesdatum  
2021-08-31

**FöredragningsPM**  
Dnr: 20RS9186

### **Yrkanden**

Kristian Berglund (M), Lennart Carlsson (M) och Inger Högström-Westerling (M) och Pia Frohman (MP) yrkar bifall till motionen.

### **Propositionsordning**

Ordföranden ställer de båda förslagen mot varandra och finner att beredningen beslutar enligt förvaltningens förslag

### **Reservationer**

Kristian Berglund (M), Lennart Carlsson (M), Inger Högström-Westerling (M) och Pia Frohman (MP) reserverar sig mot beslutet till förmån för motionen.

Hälso- och sjukvårdsnämnden behandlade ärendet den 10 juni 2021.

Hälso- och sjukvårdsnämnden föreslår regionstyrelsen föreslå regionfullmäktige att motionen ska anses besvarad.

### **Yrkanden**

Karin Sundin (S), Carina Dahl (S), Gunnel Kask (S), Charlotte Edberger (C), Gunilla Fredriksson (SD) och Elin Jensen (SD) yrkar bifall till förvaltningens förslag.

### **Upplysning**

Monika Aune (MP) anmäler att hon inte deltar i beslutet.

### **Konsekvenser för miljö-, barn- och jämställdhetsperspektiven**

Beslutet i sig väntas inte få några konsekvenser ur de aktuella perspektiven, men den verksamhetsutveckling som beskrivs i förslaget till svar väntas vara positiv för barns möjligheter att få vård och stöd vid psykisk ohälsa.

### **Ekonomiska konsekvenser**

Beslutet väntas inte få några ekonomiska konsekvenser.

### **Beslutsunderlag**

FöredragningsPM regionstyrelsen 2021-08-31  
Svar på motionen  
Motionen

Tjänsteställe, handläggare  
Ärende- och beredningsgruppen Hälso- och  
sjukvårdsförvaltningen, Gabriel Stenström

Sammanträdesdatum  
2021-08-31

**FöredragningsPM**  
Dnr: 20RS9186

Rickard Simonsson  
Regiondirektör

**Skickas till:**  
Regionfullmäktige

Sammanträdesdatum      Beteckning  
2021-06-10                Dnr: 20RS9186

Anneli Mylly (V)

## Svar på motion om att skapa ”En väg in” för barn och unga med psykisk ohälsa

Till Region Örebro län har kommit en motion om att skapa ”En väg in” för barn och unga med psykisk ohälsa. Hälso- och sjukvårdsnämnden vill med anledning av förslaget lämna följande svar:

Hälso- och sjukvårdsnämnden delar motionärens uppfattning om att det behöver bli enklare för barn och unga att få hjälp mot psykisk ohälsa. Detta är också en väsentlig del i den handlingsplan för psykisk hälsa som Region Örebro län tagit fram tillsammans med länets kommuner.

Även regionfullmäktige delar bedömningen och avsatte därför 15 extra miljoner i verksamhetsplanen inför 2021 till detta ändamål. Primärvården och barn- och ungdomspsykiatri arbetar nu tillsammans för att med hjälp av detta extra budgetanslag förstärka första linjens psykiatri och bygga upp en gemensam ingång – ”En väg in” – som i mycket stor utsträckning kommer fungera på det sätt som beskrivs i motionen.

Här ska olika verksamheter i nära samarbete kunna erbjuda allt från råd och stöd till specialiserad barnpsykiatri. Ingången ska ha en låg tröskel och verksamheterna som är kopplade hit ska med en gemensam vårdkedja kunna erbjuda det som är lämpligt stöd eller behandling till den som söker hjälp. En del i detta utvecklingsarbete är också att verksamheten Maria ungdom ska bli tillgänglig för unga med psykisk ohälsa och riskbruk/beroende i hela länet.

Hälso- och sjukvårdsnämnden föreslår regionstyrelsen föreslå regionfullmäktige besluta att motionen därmed ska anses vara besvarad.



För Region Örebro län

## Motion till regionfullmäktige - Region Örebro län

### Skapa "En väg in" för barn och unga med psykisk ohälsa

Många familjer upplever det krångligt att få hjälp när deras barn och unga mår dåligt. Man får telefonnummer till olika avdelningar och ibland kommer man tillbaka till den man först ringt utan att man fått hjälp.

Vi behöver införa ett strukturerat och systematiskt bedömningsinstrument som kan medföra en mer likvärdig och patientsäker bedömning till rätt vårdnivå.

Vi borde kunna göra det smidigare genom att ha ett telefonnummer in som leder till telefonrådgivning som gör bedömningar kring vårdnivå. Det blir en ökad samverkan mellan första linjens vård och specialistvården. Det skulle bidra till ökad förståelse och kännedom om varandras verksamheter.

Vi ska inte riskera att barn och unga hamnar mellan stolarna på grund av att man själv ska ringa runt till olika instanser. Man ringer ett nummer och blir omhändertagen direkt. Ett tryggt och säkert bemötande, "En väg in".

### Med anledning av detta föreslår jag regionfullmäktige besluta:

att regionen skapar "En väg in" ett telefonnummer att ringa när barn och unga med psykisk ohälsa behöver hjälp

### För Vänsterpartiet i Region Örebro län

Anneli Mylly



22

Besvarande av motion från  
Anneli Mylly (V) om att  
resurser behöver stärkas  
inom barn- och  
ungdomspsykiatri och  
första linjen  
20RS9189

Tjänsteställe, handläggare  
Ärende- och utredningsenheten Hälso- och  
sjukvårdsförvaltningen, Gabriel Stenström

Sammanträdesdatum  
2021-08-31

**FöredragningsPM**  
Dnr: 20RS9189

Organ  
**Regionstyrelsen**

## **Besvarande av motion från Anneli Mylly (V) om att resurser behöver stärkas inom barn- och ungdomspsykiatri och första linjen**

### **Förslag till beslut**

Regionstyrelsen föreslår regionfullmäktige besluta

att motionen ska anses besvarad.

### **Sammanfattning**

I en motion föreslår Anneli Mylly (V) att ett mobilt team skapas inom barn- och ungdomspsykiatri (BUP) som kan ”stärka upp ute i länsdelarna när så behövs”, samt att första linjen stärks utan att resurser tas bort från barn- och ungdomspsykiatri.

I förslaget till svar skriver hälso- och sjukvårdsnämnden att alla verksamheter som är öppna för patienter att ta direkt kontakt med, tillsammans bildar ”första linjen”, oavsett om de tillhör barn- och ungdomspsykiatri eller primärvården. Regionfullmäktige har avsatt 15 extra miljoner i verksamhetsplanen inför 2021 till att förstärka ”första linjen” och starta en gemensam ingång (”En väg in”) för primärvård och barn- och ungdomspsykiatri.

Att skapa ett mobilt team för barn- och ungdomspsykiatri är en av de möjligheter som diskuteras i det pågående utvecklingsarbetet. I särskilda fall finns redan i dag möjlighet till behandling i hemmet.

### **Beredning**

Beredning för psykiatri, habilitering och hjälpmedel behandlade ärendet den 6 maj 2021.

Tjänsteställe, handläggare  
Ärendet- och utredningsenheten Hälso- och  
sjukvårdsförvaltningen, Gabriel Stenström

Sammanträdesdatum  
2021-08-31

**FöredragningsPM**  
Dnr: 20RS9189

Beredning för psykiatri, habilitering och hjälpmedel föreslår hälso- och sjukvårdsnämnden föreslå regionstyrelsen föreslå regionfullmäktige besluta att motionen ska anses besvarad.

Beredning för närsjukvård behandlande ärendet den 25 maj 2021.

Beredning för närsjukvård föreslår hälso- och sjukvårdsnämnden föreslå regionstyrelsen föreslå regionfullmäktige att motionen ska anses besvarad.

Hälso- och sjukvårdsnämnden behandlade ärendet den 10 juni 2021.

Hälso- och sjukvårdsnämnden föreslår regionstyrelsen föreslå regionfullmäktige att motionen ska anses besvarad.

### **Yrkanden**

Maria Odheim Nielsen (V) yrkar bifall till motionen.

Karin Sundin (S), Carina Dahl (S), Charlotte Edberger (C) och Behcet Barsom (KD) yrkar bifall till förvaltningens förslag.

### **Upplysning**

Monika Aune (MP) anmäler att hon inte deltar i beslutet.

### **Propositionsordning**

Ordföranden ställer de två förslagen mot varandra och finner att nämnden beslutar enligt förvaltningens förslag.

### **Reservationer**

Maria Odheim Nielsen (V) reserverar sig mot nämndens beslut till förmån för motionen.

### **Konsekvenser för miljö-, barn- och jämställdhetsperspektiven**

Beslutet i sig väntas inte få några konsekvenser ur de aktuella perspektiven, men den verksamhetsutveckling som beskrivs i förslaget till svar väntas vara positiv för barns möjligheter att få vård och stöd vid psykisk ohälsa.

### **Ekonomiska konsekvenser**

Beslutet väntas inte få några ekonomiska konsekvenser.

Tjänsteställe, handläggare  
Ärendet- och utredningsenheten Hälso- och  
sjukvårdsförvaltningen, Gabriel Stenström

Sammanträdesdatum  
2021-08-31

**FöredragningsPM**  
Dnr: 20RS9189

**Beslutsunderlag**

FöredragningsPM regionstyrelsen 2021-08-31  
Svar på motionen  
Motionen

Rickard Simonsson  
Regiondirektör

**Skickas till:**

Regionfullmäktige

Sammanträdesdatum      Beteckning  
2021-06-10                      Dnr: 20RS9189

Anneli Mylly (V)

## Svar på motion om att resurser behöver stärkas inom BUP och första linjen

Till Region Örebro län har kommit en motion där Vänsterpartiet föreslår att ett mobilt team skapas inom barn- och ungdomspsykiatri (BUP) som kan ”stärka upp ute i länsdelarna när så behövs”, samt att första linjen stärks utan att resurser tas bort från barn- och ungdomspsykiatri. Hälso- och sjukvårdsnämnden vill med anledning av motionen lämna följande svar:

Det finns många olika verksamheter inom Region Örebro län som arbetar för att motverka psykisk ohälsa bland barn och unga. De flesta av dem finns inom barn- och ungdomspsykiatri och primärvården. I motionen beskrivs en del av de verksamheter som finns inom primärvården. Synsättet inom Region Örebro län är att alla verksamheter som är öppna för patienter att ta direkt kontakt med, tillsammans bildar ”första linjen”, oavsett om de tillhör barn- och ungdomspsykiatri eller primärvården.

Hälso- och sjukvårdsnämnden delar motionärens uppfattning om att resurserna för att hjälpa barn och unga med psykisk ohälsa totalt sett behöver stärkas. Bedömningen delas även av regionfullmäktige som därför avsatte 15 extra miljoner i verksamhetsplanen inför 2021 till detta ändamål. Pengarna ska i första hand användas för att förstärka ”första linjen” och starta en gemensam ingång (”En väg in”) för primärvård och barn- och ungdomspsykiatri, alltså till hela ”första linjen”.

Det är viktigt att vården är jämlik i hela länet. Genom ett förstärka första linjen kommer hjälp mot psykisk ohälsa att kunna erbjudas på fler platser än idag. Tilläggas kan att både primärvården och barn- och ungdomspsykiatri i allt större grad erbjuder digitala besök. Detta bidrar till att jämlikheten ökar i ett geografiskt perspektiv, men kan aldrig ensamt bli hela lösningen.

Att skapa ett mobilt team för barn- och ungdomspsykiatri är en av de möjligheter som diskuteras i det pågående utvecklingsarbetet. I särskilda fall finns redan i dag

möjlighet till behandling i hemmet.

Hälso- och sjukvårdsnämnden föreslår sammanfattningsvis att regionstyrelsen föreslår att regionfullmäktige beslutar att motionen därmed ska anses vara besvarad.

För Region Örebro län



## Motion till regionfullmäktige - Region Örebro län

### Resurser behöver stärkas inom BUP och första linjen

BUP genomgick en stor förändring runt 2010 där man centraliserade verksamheten men uppdraget delades också upp till första linjen samt specialiserad vård. Efter en tid förändrades organisationen genom att bryta ut första linjen till att vara fristående. Organisationen av den nya första linjen tog tid men efter några år var den på plats. Den nya uppdelningen blev enligt följande:

0-6 år barnhälsovård (inklusive psykologer)

6-14 år samtalsmottagning primärvård (vårdcentralernas psykosociala resurs för målgruppen)

13-25 år ungdomsmottagningen

Resurserna till denna del är alldeles för liten då det i nuläget finns endast 6 kuratorer i tjänst för åldern 6-14 år i hela regionen. Socialtjänst, skola, elevhälsa och region behöver samverka bättre. Genom att förbättra samarbetet kan vi nå de barn som väntar på tid till BUP snabbare. Vissa barn som man når tidigt skulle även inte behöva komma till BUP. Snabbare hjälp sparar mycket lidande för de unga som mår dåligt.

Om man istället inrättade ett mobilt team från BUP så kan de stärka upp i länsdelarna för att fånga upp fler barn och unga. Det finns t.ex. resurssvaga familjer som inte klarar av att ta sig till Örebro av olika anledningar.

I dagsläget finns de allra mesta resurserna inom BUP och ytterst lite i första linjen. Resurserna kommer räcka längre om vi samarbetar bättre och samlar alla aktörer kring barnet.

### Därför föreslår Vänsterpartiet regionfullmäktige besluta:

- att skapa ett mobilt team från BUP som kan stärka upp ute i länsdelarna när så behövs
- att stärka första linjen utan att ta bort resurser från BUP

### För Vänsterpartiet i Region Örebro län

Anneli Mylly, ledamot i hälso- och sjukvårdsnämnden/regionfullmäktige

**Vänsterpartiet Region Örebro län**

1695 (1709)



# 23

Besvarande av motion från  
Mats Gunnarsson (MP),  
Monika Aune (MP) och  
Fredrik Persson (MP) om  
revidering av regional  
utvecklingsstrategi

20RS12472

Tjänsteställe, handläggare  
Regional utveckling, Susanne Rosendahl

Sammanträdesdatum  
2021-08-31

**FöredragningsPM**  
Dnr: 20RS12472

Organ  
**Regionstyrelsen**

## **Besvarande av motion från Mats Gunnarsson (MP), Monika Aune (MP) och Fredrik Persson (MP) om revidering av regional utvecklingsstrategi**

### **Förslag till beslut**

Regionstyrelsen föreslår regionfullmäktige besluta

att motionen avslås.

### **Sammanfattning**

Mats Gunnarsson (MP), Monika Aune (MP) och Fredrik Persson (MP) föreslår, i en motion att regionfullmäktige beslutar att den regionala utvecklingsstrategin revideras så att målen om hållbar utveckling blir överordnad andra utvecklingsmål.

Det långsiktiga målet är att det regionala utvecklingsarbetet ska bidra till samtliga tre dimensioner av hållbarhet och att Region Örebro län närmar sig de tre övergripande målen i Regional utvecklingsstrategi (RUS) som likt FN:s 17 hållbarhetsmål är balanserade, integrerade och odelbara.

I samband av den nu pågående uppdateringen av RUS är det därför viktigt att behålla balansen, integreringen och odelbarheten mellan de tre övergripande målen. Förslaget är därför att motionen avslås.

### **Ärendebeskrivning**

#### **Bakgrund**

Mats Gunnarsson (MP), Monika Aune (MP) och Fredrik Persson (MP) skriver i sin motion att det i regionens utvecklingsprogram RUS finns höga ambitioner för hållbarhet och sänkning av fossila utsläpp samtidigt som det finns tillväxtmål som bidrar till en ökning av utsläppen. Som exempel lyfts Örebro Airport och skattebidrag till företag som ökar fossila utsläpp. Därför vill motionärerna att RUS revideras så att

kampen mot klimatkrisen blir överordnad andra utvecklingsmål, i enlighet med klimatmålen i Agenda 2030 och Sveriges regerings ambitioner. Motionärerna föreslår fullmäktige besluta att den regionala utvecklingsstrategin revideras så att målen om hållbar utveckling blir överordnad andra utvecklingsmål.

## Svar

Region Örebro läns nuvarande regionala utvecklingsstrategis övergripande mål, stark konkurrenskraft, hög och jämlik livskvalitet och god resurseffektivitet visar att RUS kan bidra inom de tre dimensionerna av hållbar utveckling: ekonomisk, social och ekologisk. Strategin anger vidare att utvecklingsinsatser och investering ska leda till hög och jämlik livskvalitet för länets alla invånare och till stark konkurrenskraft. Samtidigt får inte de planetära gränserna överskridas, eftersom både människor hälsa och den ekonomiska utvecklingen är beroende av att ekosystemen är i balans.

Region Örebro län har genom sitt regionala utvecklingsansvar uppdrag att ta fram en samlad och sektorsövergripande strategi för det regionala utvecklingsarbetet i enlighet med målet Utvecklingskraft med stärkt lokal och regional konkurrenskraft för en hållbar utveckling i alla delar av landet. Ekonomisk, social och miljömässig hållbarhet ska vara en integrerad del i analyser, strategier, program och insatser i det regionala utvecklingsarbetet. Just nu pågår en uppdatering av nuvarande strategi.

Med en hållbar utveckling, ekonomiskt, miljömässigt och socialt, kan vi tillfredsställa våra behov idag och samtidigt skapa förutsättningar för utveckling i framtiden. För att lyckas med det behöver vi förändra ekonomin i en mer hållbar riktning. Region Örebro län deltar därför, tillsammans med landets alla regioner, i Tillväxtverkets projekt med syfte att utveckla och stärka arbetet med hållbar utveckling inom det regionala tillväxtarbetet. Projektmålet för Region Örebro län är att testa nya arbetssätt att planera, genomföra och leda utvecklingsarbete för att hantera samhällsutmaningar och möjliggöra omställning till ett mer hållbart samhälle. Det långsiktiga målet är att det regionala utvecklingsarbetet ska bidra till samtliga tre dimensioner av hållbarhet och att vi närmar oss de tre övergripande målen i RUS, som likt FN:s 17 hållbarhetsmål är balanserade, integrerade och odelbara.

Utmaningarna är stora och våra offentliga medel begränsade. Det innebär att offentliga investeringar behöver bidra till minst två eller alla tre av de övergripande målen i RUS och samtidigt inte innebära negativa konsekvenser för något annat mål. Investeringar och beslut som motverkar något av de tre övergripande målen i RUS bör undvikas.

Tjänsteställe, handläggare  
Regional utveckling, Susanne Rosendahl

Sammanträdesdatum  
2021-08-31

**FöredragningsPM**  
Dnr: 20RS12472

I samband av den nu pågående uppdateringen av RUS, som enligt tidsplanen kommer att behandlas i regionfullmäktige februari 2022, är avsikten att behålla balansen, integreringen och odelbarheten mellan de tre övergripande målen.

### **Konsekvenser för miljö-, barn- och jämställdhetsperspektiven**

Beslutet förväntas stärka företagens konkurrenskraft samtidigt som social och ekologisk hållbarhet stärks.

### **Ekonomiska konsekvenser**

Beslutet innebär inga ekonomiska konsekvenser.

### **Beslutsunderlag**

FöredragningsPM till regionstyrelsen den 31 augusti 2021.

Svar på motionen.

Motionen.

Rickard Simonsson  
Regiondirektör

### **Skickas till:**

Regionfullmäktige

Sammanträdesdatum      Beteckning  
2021-08-31                      Dnr: 20RS12472

Mats Gunnarsson (MP), Monika Aune (MP),  
Fredrik Persson (MP)

## **Svar på motion från Mats Gunnarsson (MP), Monika Aune (MP) och Fredrik Persson (MP) om revidering av regional utvecklingsstrategi**

Region Örebro läns nuvarande regionala utvecklingsstrategis övergripande mål, stark konkurrenskraft, hög och jämlik livskvalitet och god resurseffektivitet visar att Regional utvecklingsstrategi (RUS) kan bidra inom de tre dimensionerna av hållbar utveckling: ekonomisk, social och ekologisk. Strategin anger vidare att utvecklingsinsatser och investering ska leda till hög och jämlik livskvalitet för länets alla invånare och till stark konkurrenskraft. Samtidigt får inte de planetära gränserna överskridas, eftersom både människors hälsa och den ekonomiska utvecklingen är beroende av att ekosystemen är i balans.

Region Örebro län har genom sitt regionala utvecklingsansvar uppdrag att ta fram en samlad och sektorsövergripande strategi för det regionala utvecklingsarbetet i enlighet med målet Utvecklingskraft med stärkt lokal och regional konkurrenskraft för en hållbar utveckling i alla delar av landet. Ekonomisk, social och miljömässig hållbarhet ska vara en integrerad del i analyser, strategier, program och insatser i det regionala utvecklingsarbetet. Just nu pågår en uppdatering av nuvarande strategi.

Med en hållbar utveckling, ekonomiskt, miljömässigt och socialt, kan Region Örebro län tillfredsställa behovet idag och samtidigt skapa förutsättningar för utveckling i framtiden. För att lyckas med det behöver vi förändra ekonomin i en mer hållbar riktning. Region Örebro län deltar därför, tillsammans med landets alla regioner, i Tillväxtverkets projekt med syfte att utveckla och stärka arbetet med hållbar utveckling inom det regionala tillväxtarbetet. Projektmålet för Region Örebro län är att testa nya arbetssätt att planera, genomföra och leda utvecklingsarbete för att hantera samhällsutmaningar och möjliggöra omställning till ett mer hållbart samhälle. Det långsiktiga målet är att det regionala utvecklingsarbetet ska bidra till samtliga tre

dimensioner av hållbarhet och att vi närmar oss de tre övergripande målen i RUS, som likt FN:s 17 hållbarhetsmål är balanserade, integrerade och odelbara.

Utmaningarna är stora och våra offentliga medel begränsade. Det innebär att offentliga investeringar behöver bidra till minst två eller alla tre av de övergripande målen i RUS och samtidigt inte innebära negativa konsekvenser för något annat mål. Investeringar och beslut som motverkar något av de tre övergripande målen i RUS bör undvikas.

I samband av den nu pågående uppdateringen av RUS är det därför Region Örebro läns avsikt att behålla balansen, integreringen och odelbarheten mellan de tre övergripande målen.

Regional tillväxtnämnd föreslår regionstyrelsen föreslå regionfullmäktige besluta att motionen avslås.

# miljöpartiet de gröna



TILL REGIONFULLMÄKTIGE I REGION ÖREBRO

2020-11-27

## MOTION

### Revidera den regionala utvecklingsstrategin

Klimatkrisen är vår och mänsklighetens största utmaning. Krafttag krävs alltså för att anpassa men också för att vända utvecklingen. Människan måste hejda uppvärmningen av planeten och det enda sättet är att minska utsläppen av klimatfarliga gaser. FN:s klimatpanel talar om att mänskligheten har cirka 10 år på sig att göra drastiska åtgärder för att sänka de fossila utsläppen.

Regeringen beslutade i juli 2015 om en nationell strategi för hållbar regional tillväxt och attraktionskraft 2015–2020. I strategin framgår att jämställdhets-, integrations-, klimat- och miljöperspektiven samt det ekonomiska perspektivet på ett tydligt sätt ska integreras i det regionala tillväxtarbetet. Uppdraget bidrar även till att stärka genomförandet av Agenda 2030 på regional nivå.

Det regionala utvecklingsuppdraget möjliggör alltså att regionen kan bli en stark aktör för att driva på en hållbar framtid för länet. För att påskynda den delen av arbetet beslöt regeringen för drygt ett år sedan att ge Tillväxtverket i uppdrag att utveckla och stärka arbetet med hållbar utveckling inom det regionala tillväxtarbetet. De insatser som ska genomföras inom uppdraget ska leda till att ekonomisk, social och miljömässig hållbarhet integreras i ordinarie verksamhet. Uppdraget ska därmed att stärka redan pågående processer med hållbar utveckling på regional nivå.

I regionens utvecklingsprogram RUS finns höga ambitioner för hållbarhet och sänkning av fossila utsläpp. Tyvärr finns också tillväxtmål i samma program som bidrar till en ökning av utsläppen. Ett exempel är Örebro Airport och skattebidrag till andra företag som direkt ökar fossila utsläpp. Mätningar visar också att de fossila utsläppen i länet stiger.



Därför vill Miljöpartiet att RUS revideras så att kampen mot klimatkrisen blir överordnad andra utvecklingsmål, i enlighet med klimatmålen i Agenda 2030 och Sveriges regerings ambitioner.

**Miljöpartiet föreslår fullmäktige besluta**

**att den regionala utvecklingsstrategin revideras så att målen om hållbar utveckling blir överordnad andra utvecklingsmål**

**För Miljöpartiet de gröna**

**Mats Gunnarsson**



**Monika Aune**

**Fredrik Persson**

24

Anmälnings- och  
meddelandeärenden

21RS168

Tjänsteställe, handläggare  
Nämndadministration , Kristina Berglund

Sammanträdesdatum  
2021-08-31

**FöredragningsPM**  
Dnr: 21RS168

Organ  
**Regionstyrelsen**

## **Anmälning- och meddelandeärenden**

### **Förslag till beslut**

Regionstyrelsen beslutar

att godkänna redovisningen.

### **Sammanfattning**

Anmälningärenden:

1. Regiondirektören har fattat beslut om anmäld arbetsgivarinnovation, 21RS6247.
2. Regiondirektören har fattat beslut om användande av Myndigheten för samhällsskydd och beredskaps verktyg Infosäkkoll.
3. Regiondirektören har fattat beslut om vidaredelegation av beslutsrätt i regional ledning.
4. Regiondirektören har undertecknat avsiktsförklaring gällande verksamhetsstöd till sjukvårdsrådgivning, 21RS4703.
5. Regiondirektören har undertecknat avsiktsförklaring 2 med Castellum City Förvaltning AB avseende fastigheten Tullen 8, Klostergatan 23 i Örebro.
6. Områdeschef för närsjukvård har fattat beslut om lönetillägg, 21RS5636, 21RS5638, 21RS3715, 21RS6033, 21RS3721, 21RS6149.
7. Områdeschef för närsjukvård har fattat beslut om diciplinpåföljd – skriftlig varning, AB § 11, 21RS3773, 21RS4894.
8. Områdeschefen för närsjukvård har fattat beslut om lönetillägg, 21RS7209.

Tjänsteställe, handläggare  
Nämndadministration, Kristina Berglund

Sammanträdesdatum  
2021-08-31

**FöredragningsPM**  
Dnr: 21RS168

9. Tjänsteförrättande områdeschef har fattat beslut om lönetillägg, 21RS7247.
10. Regiondirektören har fattat beslut om revidering av Region Örebro läns attestliggare för finansförvaltningen, 21RS5852.
11. Regiondirektören har fattat beslut om firmateckning i vissa fall, 21RS398-2.
12. Hälso- och sjukvårdsdirektören har fattat beslut om rätt till övertidsersättning för läkare inom vaccination och smittspårningen, 20RS13628-27.
13. Regiondirektören har fattat beslut om avrop projektledare för införande av Office 365, 21RS5710.
14. Förvaltningschefen för Regionservice har fattat beslut om tillsvidareanställningar, 21RS979-7,9.
15. Områdescheferna i Regionservice har fattat beslut om bisysslor, 21RS1939-6.
16. Områdeschefen för psykiatri har fattat beslut om löneändring utöver ordinarie lönerevision, 21RS363-17.
17. Områdeschefen för psykiatri har fattat beslut om lönetillägg, 21RS363-18-20.
18. Enhetschefen för projektstöd Regional utveckling, har fattat beslut om tillsvidareanställningar, 20RS1660, 20RS1680, 21RS5205.
19. Rektor för Fellingsbro folkhögskola har fattat beslut om tillsvidareanställning, 20RS1646, 21RS5258.
20. Områdeschefen för Trafik och samhällsplanering Regional utveckling, har fattat beslut om tillsvidareanställningar, 21RS2380, 21RS2384, 21RS5552, 21RS5566, 21RS5589, 21RS6719, 21RS6974.
21. Områdeschefen för Vårld och folkhälsa Regional utveckling, har fattat beslut om tillsvidareanställning, 21RS3912.

Tjänsteställe, handläggare  
Nämndadministration, Kristina Berglund

Sammanträdesdatum  
2021-08-31

**FöredragningsPM**  
Dnr: 21RS168

22. Internatföreståndare på Kävesta folkhögskola har fattat beslut om tillsvidareanställning, 21RS4918.
23. Områdeschefen för Kultur och ideell sektor Regional utveckling, har fattat beslut om tillsvidareanställning, 21RS4381.
24. Förvaltningschefen för Regional utveckling har fattat beslut om tillsvidareanställning, 21RS6911.
25. Ekonomichefen Regional utveckling har fattat beslut om tillsvidareanställning, 21RS6010, 21RS6594.
26. Områdeschefen för Energi och klimat och fattat beslut om tillsvidareanställning, 21RS6913.
27. Rektor för Kävesta folkhögskola har fattat beslut om tillsvidareanställning, 21RS5679.
28. Förvaltningschefen för Företagshälsa och Tolkförmedling har fattat beslut om tillsvidareanställning, 21RS6463.
29. Specialisttandvårdschefen har fattat beslut om att förlängt förordnande som verksamhetschef för ortodonti.
30. Kanslichefen har fattat reviderat beslut om distansarbete, resor, möten, konferenser, utbildningar och evenemang under pandemin, 20RS8648.

Meddelandeärenden:

1. Länsstyrelsen Örebro län har överlämnat

- Beslut om bildande av naturreservatet Lejaskogen i Lindesbergs kommun, 18FS 2021:3,
- Beslut om utvidgning av naturreservatet Herrfallsäng i Hallsbergs kommun, 18FS 2021:5,
- Beslut om utvidgning av naturreservatet Meshattbäcken i Nora kommun, 18FS 2021:6,
- Beslut om ändring av naturreservatsnamn från Rostorp till Rottorp i Örebro kommun, 18FS 2021:7,

Tjänsteställe, handläggare  
Nämndadministration, Kristina Berglund

Sammanträdesdatum  
2021-08-31

**FöredragningsPM**  
Dnr: 21RS168

- Beslut om delvis upphävande och komplettering av föreskrifter för naturreservatet Runsala i Askersunds kommun, 18FS 2021:8,
- Lokala föreskrifter om upphävande av Länsstyrelsen i Örebro läns lokala föreskrifter (18FS 2021:1) om deltagarbegränsning vid allmän sammankomst eller offentlig tillställning för att förhindra spridning av sjukdomen covid-19, 18FS 2021:9,
- Sjötrafikföreskrifter om förbud mot motordrivna farkoster vid badplatsen Haga i Askersunds kommun, 18FS 2021:10,
- Föreskrifter om sjötrafikföreskrifter om förbud mot motordrivna farkoster vid badplatsen Harge i Askersunds kommun, 18FS 2021:11,
- Sjötrafikföreskrifter om ankringsförbud i lilla Lindesjön i Lindesbergs kommun, 18FS 2021:12.

2. Månadsrapport och innehavsrapport pensionsmedelsportfölj maj och juli 2021.

### 3. Protokoll

- Tåg i Bergslagen AB, 2021-05-28, 2021-07-07, bolagsstämma
- Örebro Läns Flygplats AB, 2021-06-23,
- Alfred Nobel Science Park AB, 2021-06-23.

4. Sveriges Kommuner och Regioner har överlämnat

- meddelande från styrelsen nr 7/2021, Förbundsavgift år 2022.

5. Åsa Andersson är tillförordnad förvaltningschef under Mehmed Hasanbegovics semester 2021-07-05 – 2021-07-11.

6. Skrivelse avseende Sverige och covid-19-pandemin, 21RS6864.

### **Beslutsunderlag**

FöredragningsPM regionstyrelsen 2021-08-31

Rickard Simonsson  
Regiondirektör

### **Skickas till:**

(Ange vem/vilka beslutet ska skickas till)

Tjänsteställe, handläggare  
Nämndadministration, Kristina Berglund

Sammanträdesdatum  
2021-08-31

**FöredragningsPM**  
Dnr: 21RS168