



Sammanträde med:

Kulturnämnd

Sammanträdesdatum: 2021-06-02.

Tid: kl. 10:00-16:00. Eventuella gruppmöten med teknik ordnas av respektive parti.

Plats: Digitalt

Meddela förhinder snarast möjligt till nämndsekreterare Nathalie Bäckbring på nathalie.backbring@regionorebrolan.se.

Du som är ersättare meddelar om du kommer att närvara.

Ledamöter kallas

Torbjörn Ahlin (C), ordförande
Eva-Lena Jansson (S), vice ordförande
Monika Aune (MP), 2:e vice ordförande
Gert Stark (S)
Camilla Sörman (S)
Malin Silén (KD)
Martin Hårsmar (M)
Anna Stark (M)
Pernilla Marberg (SD)

Ersättare underrättas

Inga-Britt Ritzman (S)
Nils-Erik Pettersson (S)
Gunilla Pihlblad (S)
Gunn Öjebrandt (KD)
Abdulrahman Ibrahim Muhammed (C)
Emelie McQuillan (M)
Berry Käller (M)
Birgitta Borg (L)
Bo Ammer (SD)



1. Protokollsjustering

Föredragande: 10:00

Förslag till beslut

Kulturnämnden beslutar

att jämte ordföranden justera dagens protokoll utse Martin Hårsmar (M) med Anna Stark (M) som ersättare.

Protokollet ska vara justerat senast den 16 juni 2021.

2. Utredning av professionell filmproduktion i Örebroregionen

Diarienummer: 21RS5023

Föredragande: Jerry Eriksson 10:10

Förslag till beslut

Regional kulturnämnd beslutar

att ge område Kultur och idéell sektor, genom områdeschef Katarina Strömgren Sandh, i uppdrag att utreda möjligheterna till utveckling av professionell filmverksamhet i Örebroregionen.

Sammanfattning

Område Kultur och ideell sektor har för avsikt att genomföra en utredning som inledning på ett långsiktigt arbete att utveckla det professionella filmområdet i regionen.

Utredningen ska resultera i en rapport med en bakgrund över dagens situation för filmarbetare i länet, jämföra initiativ från andra offentliga aktörer runt om i Sverige som till exempel produktionscentrumen Film i Väst, Film i Skåne, Filmpol Nord och Stockholms nya organisation för professionell film, andra regionala filmresurscentrum jämförbara med Örebros nuvarande verksamhet, kommunala satsningar såsom Norrköpings Filmfond etc. Rapporten ska utifrån dessa beskrivningar leverera förslag på fortsatt arbete för att stärka den regionala filmbranschen och befintliga professionella aktörers möjligheter att fortsätta verka i vår region.

Beslutsunderlag

- FöredragningsPM Regional Kulturnämnd 2021-06-02 Utredning professionell filmproduktion i Örebroregionen
- Uppdragsdirektiv - Utredning professionell filmproduktion i Örebroregionen

3. Stödåtgärder för att stärka pojkars kulturutövande

Diarienummer: 21RS5091

Föredragande: Lena Adem, Katarina Strömgren Sandh 10:20

Förslag till beslut

Kulturnämnden beslutar

att anslå 500 000 kronor till en särskild satsning för att stärka pojkars kulturutövande i Örebro län samt



att satsningen finansieras inom kulturnämndens budget.

Sammanfattning

Kulturvaneundersökningar visar att kön, föräldrars utbildningslängd, och barns ålder påverkar i vilken grad de tar del av kultur. Pojkar tar i lägre grad del av kultur än flickor. Kulturnämnden vill genomföra en satsning för att stimulera pojkars kulturdeltagande i Örebro län. Det föreslås ske genom en öppen utlysning på 500 000 kronor till aktörer i Örebro län.

Beslutsunderlag

- FöredragningsPM kulturnämnden 2021-06-02, stödåtgärder för att stärka pojkars kulturutövande

4. Fördelning av den tillfälliga förstärkningen av kultursamverkansmodellen

Statens kulturråd

Darienummer: 21RS3920

Föredragande: Lena Adem, Katarina
Strömgren Sandh 10:35

Förslag till beslut

Kulturnämnden beslutar

att fördela extra medel inom kultursamverkansmodellen om 7 679 000 kronor från Statens Kulturråd med anledning av pandemin enligt följande:

Länsmusiken Örebro län 1 613 879 kronor

Örebro läns teater 1 613 879 kronor

Örebro läns museum 778 742 kronor

Stadra teater 570 000 kronor

TNEC 302 500 kronor

Opera på Skäret 2 800 000 kronor.

Sammanfattning

Region Örebro län fördelar genom inträdet i kultursamverkansmodellen 2012 årligen statliga och regionala medel motsvarande cirka 100 000 000 kronor för genomförandet av länets regionala kulturplan till de verksamheter som tillsammans bär upp stora delar av den regionala kulturella infrastrukturen.

Statens kulturråd har med anledning av pandemin förstärkt dessa medel med ytterligare cirka 178 276 000 kronor 2021 och Region Örebro län har erhållit 7 679 000 kronor att fördela vidare till verksamheter inom kultursamverkansmodellen varav 2 800 000 kronor särskilt vikta till Opera på Skäret.

Viktigt vid beslutet har varit att medel ska gå till kulturproducenter med publik verksamhet som har ansökt till Region Örebro län om särskilt stöd på grund av pandemin och där fördelningen utgår från de fyra prioriteringar som Statens kulturråd har tagit fram för medlen.

Förslaget på fördelning är enligt följande: Länsmusiken Örebro län 1 613 879 kronor, Örebro läns teater 1 613 879 kronor, Örebro läns museum 778 742 kronor, Stadra teater 570 000 kronor, TNEC 302 500 kronor, Opera på Skäret 2 800 000 kronor



Beslutsunderlag

- FöredragningsPM kulturnämnd 2021-06-02, Fördelning av den tillfälliga förstärkningen av kultursamverkansmodellen Statens kulturråd
- Information om tillfällig förstärkning, Statens kulturråd
- Ansökan till Statens kulturråd från Region Örebro län
- Beslut om medel från Statens kulturråd
- Sammanställning ansökningar till Region Örebro län

5. Anmälnings- och meddelandeärenden till kulturnämnden 2 juni 2021

Diarienummer: 21RS28

Föredragande:

Förslag till beslut

Kulturnämnden beslutar

att godkänna redovisningen.

Sammanfattning

Anmälningsärenden:

- 21RS3417, Bidrag till Lindesbergs bibliotek med 30 000 kronor
- 21RS2526, Bidrag till Tegelbrukets bibliotek med 29 500 kronor
- 21RS2581, Bidrag till Karlskoga bibliotek med 30 000 kronor
- 21RS2219, Bidrag till Kumla bibliotek med 30 000 kronor
- 21RS2615, Bidrag till Lekebergs bibliotek med 30 000 kronor

Beslutsunderlag

- FöredragningsPM kulturnämnden 2021-06-02, anmälnings- och meddelandeärenden till kulturnämnden 2 juni
- 21RS2219
- 21RS2526
- 21RS2581
- 21RS2615
- 21RS3417

6. Information

Föredragande:

Sammanfattning

- 11.10 - 11.30 VP och budget 2022
- 11.30 - 11.45 Ekonomiuppföljning januari-april, Anneli Baier
- 11.45 - 12.45 Lunch
- 12.45 - 13.00 RUS på remiss
- 13.00 - 13.20 Omstartspaket 8 - GIS-kartläggning
- 13.20 - 13.35 Klimatutmaningen
- 13.35 - 13.50 Återkoppling kultur/civilsamhälle/energi/klimat
- 13.50 - 14.00 Internationalisering
- 14.00 - 14.20 Uppdrag social ekonomi
- 14.30 - 14.40 Omstartspaket 13 - Regional digital plattform för synliggörande av sociala företagstjänster och produkter
- 14.40 - 15.00 Uppföljning folkbildningens granskning av studieförbunden
- 15.00 - 15.30 RUM-verksamhet
- 15.30 - 15.50 Omstartspaket 9 - Digital kulturutveckling post corona



7. Presentationer

Föredragande:

Beslutsunderlag

- Aktuella utlysninga och projekt juni 2021
- GIS
- Omstartspaket 9
- Återkoppling kultur-civilsamhälle-energi-klimat
- Information RUM verksamhet
- Uppdrag inom civilsamhälle-social ekonomi samt omstartspaket 13

2

Utredning av professionell filmproduktion i Örebroregionen

21RS5023

Tjänsteställe, handläggare
Kultur och ideell sektor, Jerry Eriksson

Sammanträdesdatum
2021-06-02

FöredragningsPM
Dnr: 21RS5023

Organ
Kulturnämnden

Utredning av professionell filmproduktion i Örebroregionen

Förslag till beslut

Regional kulturnämnd beslutar

att ge område Kultur och ideell sektor, genom områdeschef Katarina Strömgren Sandh, i uppdrag att utreda möjligheterna till utveckling av professionell filmverksamhet i Örebroregionen.

Sammanfattning

Område Kultur och ideell sektor har för avsikt att genomföra en utredning som inledning på ett långsiktigt arbete att utveckla det professionella filmområdet i regionen.

Utredningen ska resultera i en rapport med en bakgrund över dagens situation för filmarbetare i länet, jämföra initiativ från andra offentliga aktörer runt om i Sverige som till exempel produktionscentrumen Film i Väst, Film i Skåne, Filmpol Nord och Stockholms nya organisation för professionell film, andra regionala filmresurscentrum jämförbara med Örebros nuvarande verksamhet, kommunala satsningar såsom Norrköpings Filmfond etc.

Rapporten ska utifrån dessa beskrivningar leverera förslag på fortsatt arbete för att stärka den regionala filmbranschen och befintliga professionella aktörers möjligheter att fortsätta verka i vår region.

Ärendebeskrivning

Den filmutvecklande verksamhet som bedrivs inom Region Örebro län kan beskrivas som ett kretslopp från pedagogisk verksamhet med barnperspektiv och demokratiska mål, via talangutveckling och stöd till unga kreatörer som vill utvecklas inom

filmområdet, till biograf och andra publika visningsfönster för film och via skolbio åter till den pedagogiska verksamheten.

Men det saknas en faktor för att cirkeln helt ska slutas. Länets filmarbetare och producenter har svårt att växa i sina verksamheter med begränsade regionala stödmöjligheter, och den regionala branschen är inte så stark och diversifierad som den skulle kunna vara.

Idag arbetar regionens filmverksamhet främst med talangutveckling och stöd till i huvudsak kortfilmsproduktion. Det saknas dock växutrymme i regionen och vi ser tendenser att talangfulla blivande filmarbetare lämnar regionen för utbildning, större stödmöjligheter och branschnätverk.

Om regionen inte satsar på att utveckla denna bransch så riskerar regionen utgöra blott en plantskola för någon av de större filmregionerna att dra nytta av.

Men med en stark och livskraftig regional filmbransch skulle vi kunna behålla flera kreatörer i länet och stärka hela det filmkulturella kretsloppet.

En stark regional professionell filmbransch skulle inte bara främja det filmkulturella området, utan har möjlighet att stärka hela den regionala kulturnäringen. Detta då filmen som enda kulturområde knyter samman alla andra kulturformer under sitt paraply genom ett naturligt samspel mellan litteratur (manuskriptet), teater och dans (scen/skådespel), bild, foto och ljud, musik, hantverk (kostym/rekvisita/scenerier), spelkultur och många andra kreativa yrken.

En stark regional filmbransch kan således utgöra både ett nav och en motor i den regionala kulturella och kreativa näringslivsutvecklingen.

Som inledning på ett långsiktigt arbete med att stärka och bygga en professionell filmbransch i länet avser vi därför att genomföra en utredning för att ge oss vägledning i hur vi bäst skulle kunna fokusera regionala resurser för att främja länet som inspelningsplats och skapa en region där det är attraktivt och utvecklande att vara verksam som professionell filmarbetare.

Vi tar in en extern utredare för att beskriva nuläge, lokala förutsättningar och den nya filmmarknaden som består av flera nya visningsfönster i behov av svenska produktioner (Netflix, Cmore, Viaplay, Disney, Amazon, HBO etc) och undersöka behov bland våra egna aktörer, externa produktionsbolags förväntningar på en region och andra regioners modeller i framförallt Sverige men också utlandet.

Målet är att presentera en rapport med ett eller flera förslag på möjlig framtida satsningar inför den regionala kulturnämnden i början av 2022.

Utredningens budget

Utredare 100 000*

Tjänsteställe, handläggare
Kultur och ideell sektor, Jerry Eriksson

Sammanträdesdatum
2021-06-02

FöredragningsPM
Dnr: 21RS5023

Resor	10 000
Statistik/annan fakta	20 000
Filmproduktion	50 000**
Presentationsevent	10 000
Övrigt	10 000
SUMMA	200 000

*Utredare 30 dagar utspritt över utredningsperioden. I uppdraget ingår att genomföra utredningen; utarbeta en plan för utredningen, genomföra intervjuer, köpa och sammanställa statistikdata, skriva rapport med förslag på strategiska beslut och åtgärder, ge produktionsbolag uppdrag att skapa en presentationsfilm, medverka i presentation av resultatet.

**Filmproduktionen är tänkt som en kort visuell presentation att visa i regionens beslutande organ, kommuner och andra intressenter för att enkelt presentera utredningens resultat och motiven bakom fortsatt utveckling.

Bedömning

Vi bedömer att en stark regional professionell filmbransch har möjlighet att stärka hela den regionala kulturnäringsen. Detta då filmen som enda kulturområde knyter samman alla andra kulturformer under sitt paraply genom ett naturligt samspel mellan litteratur (manuskriptet), teater och dans (sceniskt/skådespel), bild, foto och ljud, musik, hantverk (rekvisita och scenerier), spelkultur och många andra kreativa yrken.

Regionen har tidigare gjort satsningar på professionell filmproduktion genom delägarskapet i Film Capital Stockholm (tidigare Filmregion Stockholm-Mälardalen). Under ett antal år spelades större nationella produktioner in i regionen och det fanns tidvis också en studioverksamhet. 2018 avslutades medlemskapet då det bland annat bedömdes som kostsamt i relation till antal produktioner det resulterade i. Medlemsavgiften gick framföra allt till administrativ drift, och det krävdes ytterligare finansiering för att aktualisera produktioner regionalt.

Vi bedömer att en egen regional satsning på filmen som inte är beroende av ett medlemskap och externa parter borde kunna utformas mer kostnadseffektivt, mer flexibelt och bättre anpassat efter Örebroregionens egna förutsättningar och målbilder.

Konsekvenser för miljö-, barn- och jämställdhetsperspektiven

Utredningen har inga särskilda miljö- barn eller jämställdhetsperspektiv och det är därför svårt att i nuläget förutse eventuella konsekvenser inom dessa områden.

Tjänsteställe, handläggare
Kultur och ideell sektor, Jerry Eriksson

Sammanträdesdatum
2021-06-02

FöredragningsPM
Dnr: 21RS5023

Ekonomiska konsekvenser

Utredningen finansieras inom område Kultur och ideell sektors ordinarie budget.

Uppföljning

Utredningens resultat med förslag på strategiska valmöjligheter inför fortsatt utvecklingsarbete rörande professionell filmproduktion i länet rapporteras inför regionala kulturnämnden vid första sammanträdet 2022.

Beslutsunderlag

Föredragnings PM Regional Kulturnämnd den 6 juni 2021
Uppdragsdirektiv - Utredning professionell filmproduktion i Örebroregionen

Katarina Strömgren Sandh
Områdeschef



Utredning professionell filmproduktion i
Örebroregionen

2021-04-13

Jerry Eriksson

Version 1.0

Uppdragsdirektiv för Utredning professionell filmproduktion i Örebroregionen.

Uppdragsägare är Katarina Strömgren Sandh, områdeschef Kultur och ideell sektor

Uppdragsledare är Jerry Eriksson, utvecklingsledare film

Versionshistorik

Version ¹	Datum	Författare	Godkänd av	Ändringshistorik
1.0	2021-04-13	Jerry Eriksson		

1

Själva dokumentnamnet ska ej ändras i samband med ny version. Detta eftersom målsättningen på sikt är att dokumenten ska in i vårt dokumenthanteringssystem som då även sköter versionshanteringen.



Utredning professionell filmproduktion i
Örebroregionen

2021-04-13

Jerry Eriksson

Version 1.0

Ja Nej

Checklista inför beslut, BP2

Faller detta uppdrag inom ramen för ÖLL:s definition av ett uppdrag?	X	
Har ett komplett uppdragsdirektiv utformats (detta dokument)?	X	
Följer uppdraget verksamhetens mål och strategier?	X	
Är uppdragsägare, uppdragsledare, mottagare och övriga intressenter utpekade?	X	
Är resurserna säkrade för genomförandefasen?	X	

Kryssa i rutan för vilket alternativ som gäller (besluten ska tas av uppdragsägaren):

	JA	NEJ	Datum	Kommentar:
Beslut att starta Genomförandefasen, BP2	X		2021-04-28	



Utredning professionell filmproduktion i
Örebroregionen

2021-04-13

Jerry Eriksson

Version 1.0

INNEHÅLLSFÖRTECKNING

<u>1</u>	<u>BAKGRUND</u>	4
<u>2</u>	<u>MÅL</u>	4
<u>3</u>	<u>KRAV PÅ UPPDRAGET</u>	4
<u>3.1</u>	<u>Förutsättningar</u>	4
<u>3.2</u>	<u>Avgränsningar</u>	4
<u>3.3</u>	<u>Kopplingar till andra projekt och verksamheter</u>	4
<u>3.4</u>	<u>Resultat</u>	4
<u>4</u>	<u>TIDPLAN</u>	4
<u>5</u>	<u>BUDGET</u>	4
<u>5.1</u>	<u>Kostnader</u>	4
<u>5.2</u>	<u>Finansiering</u>	5
<u>6</u>	<u>ORGANISATION</u>	5
<u>7</u>	<u>REFERENSER OCH BILAGOR</u>	5



Utredning professionell filmproduktion i
Örebroregionen

2021-04-13

Jerry Eriksson

Version 1.0

1 Bakgrund

Ge en kort beskrivning av bakgrunden till hur idén uppstod. Beskriv den effekt som förväntas uppnås genom att förverkliga idén.

Idag finns ingen antagen strategi för den professionella filmbranschen i Örebro län. Det har tidigare tagits fram sådana men de har ofta inte varit långsiktiga och därför varit beroende av initiativ från enskilda anställda.

Samarbetet med Filmregion Stockholm-Mälardalen var under vissa tider mycket framgångsrika då flera av Sveriges största produktioner gjordes i länet vilket gav både arbete till filmarbetare, uppmärksamhet och gästnätter.

Under samarbetet de sista åren fungerade det dock sämre med få synliga resultat och sedan det avslutades 2018 har det saknats en tydlig strategi.

Det finns idag en yrkesgrupp i länet med både professionella och personer på väg att bli professionella inom filmproduktionen.

I och med att det idag finns starkare nätverksstrukturer och möjlighet till finansiering i andra delar av landet har det blivit mycket svårt att få filmarbetare att stanna och bedriva sin verksamhet i länet. Det är samtidigt svårt för länets aktiva att lyfta produktioner till en nationell stöd- och samproduktionsnivå (Konstnärsnämnden, Svenska Filminstitutet, SVT etc) när det saknas initiala regionala stödmodeller.

Filmen kan vara ett lok när det gäller att utveckla KKN-sektorn i och med att filmproduktion tangerar så många andra professionella konstarter. Skådespeleri, musik, konst, litteratur men också många av de tekniska yrken som tillhör KKN-sektorn som ljudteknik, ljus, sceneribyggen, m fl.

Utredningen syfte är att hitta vägar att skapa bättre förutsättningar för professionell filmproduktion i länet. Vi vill därmed skapa fler arbeten inom KKN-sektorn och ge fler möjlighet att försörja sig på sitt skapande.

Särskilt när branscherna ska starta om efter pandemin är det viktigt att det finns möjligheter att leva som professionell också i Örebro län.

Vi kommer att arbeta nära organisationer och verksamheter som redan finns i länet som t. ex Live at heart, Teater Martin Mutter, Örebro filmförening, Örebro Länsteater AB, Svenska kammarorkestern, m fl.

2 Mål

Beskriv det förväntade, mätbara resultatet som ska föreligga vid uppdragets leverans. Uppdragsmålet ska vara specifikt för uppdraget och vara mätbart, realistiskt och tidsatt.

Vi kommer att leverera en rapport med en bakgrund över dagens situation för filmarbetare i länet, jämföra andra initiativ från offentliga aktörer runt om i Sverige som t ex



Utredning professionell filmproduktion i Örebroregionen

2021-04-13

Jerry Eriksson

Version 1.0

produktionscentrumen Film i Väst, Film i Skåne, Filmpol Nord och Stockholms nya organisation för professionell film, andra regionala filmresurscentrum jämförbara med Örebros nuvarande verksamhet, kommunala satsningar såsom Norrköpings Filmfond mfl.

Men också internationella exempel som hur de arbetat i Live at heart samarbetsstad, Austin, USA eller andra internationella exempel.

Vi kommer också se över andra potentiellt unika förutsättningar i Örebro län har att stödja professionell film som kanske inte använts i övriga län i Sverige.

Vårt mål är att presentera en rapport med ett eller flera alternativ för hur initiativ för att utveckla den professionella filmproduktionen i Örebro län skulle kunna se ut.

3 Krav på uppdraget

3.1 Förutsättningar

Indikera vilka förhållanden och villkor som råder för uppdraget och som inte är påverkbara.

Filmbranschen har de senaste åren haft en mycket stor förändring i det att TVn tagit över en stor del av finansieringen och som visningsfönster av film. Det gäller både dokumentär och drama-produktion. "Superhjältehistorier" har tagit över biograferna. Det finns fortfarande enstaka dokumentärer och drama-filmer som kan ha en viss framgång på bio, men i stort sett har det blivit nästan omöjligt att skapa ekonomiskt hållbara svenska filmproduktioner för biograf.

Å andra sidan har efterfrågan efter TV-produktioner både vad gäller film- och serieformatet exploderat sedan alla streamingkanaler startade de senaste åren.

Netflix, CMore, Viaplay, och SVT play trängs numera med Amazon, Apple+, Disney plus, Discovery, m fl och i och med ett nytt EU-direktiv måste alla också erbjuda sin publik lokalt innehåll. Det gör att alla dessa tjänster tvingas beställa innehåll från svenska producenter.

Under de senaste fem åren har marknaden för svenska produktionsbolag ökat med 30% varje år och pandemin har skapat än bättre förutsättningar för streamingkanalerna så det finns ingen prognos på när ökningen ska avstanna.

Det finns alltså en bättre förutsättning för svensk professionell filmproduktion än någonsin tidigare.

Det gör också att förutsättningarna för att skapa arbete för filmarbetare i länet aldrig har varit bättre.

3.2 Avgränsningar

Beskriv vad som inte ingår i uppdraget.

Uppdraget är begränsat till att utreda möjligheterna till framtida professionell filmproduktion i Örebroregionen.

Resultatet kan komma att beröra andra kulturformer som filmen kopplas till inom de



Utredning professionell filmproduktion i Örebroregionen

2021-04-13

Jerry Eriksson

Version 1.0

Kulturella och kreativa näringarna, andra nivåer av regional filmproduktion utöver professionell verksamhet och offentliga filmverksamheter i andra regioner.

3.3 Kopplingar till andra projekt och verksamheter

Beskriv kopplingar och beroenden till andra projekt/uppdrag och/eller andra förhållanden utanför uppdragets mandat som kan påverka resultatet.

Filmverksamhetens uppdrag i den regionala kulturplanen är att främja filmpedagogisk verksamhet i skola och på fritid, att ge unga och nya filmare möjlighet att på fritiden vidareutveckla sina skapande förmågor inom film och att arbeta för att länets invånare ska ha nära till filmkulturella upplevelser på biograf och andra platser.

Det som hittills saknats men som föreslås i den pågående revideringen av kulturplanen är att lägga till ett utvecklingsmål att utveckla en regional modell för att främja filmproduktion och professionella filmares förutsättningar att verka i länet.

Med en livskraftig professionell filmproduktion i länet skulle alla ovanstående delar kunna knytas samman i en symbiotisk cirkel från pedagogik via talangutveckling, professionell produktion till visning och åter till pedagogik.

En utvecklad regional professionell filmbranschen stärker också möjligheten att uppfylla flera regionala och nationella kulturpolitiska mål.

De nationella kulturpolitiska målen

Kreativitet, mångfald och konstnärlig kvalitet ska präglade samhällets utveckling

En stark kulturell kreativ näring stärker detta mål, och en stark regional filmbransch kan utgöra ett nav i KKN då filmen knyter samman alla kulturella discipliner via litteratur, teater/skådespel, dans, scenografi, bild, musik och spelkultur.

De nationella filmpolitiska målen

Utveckling och produktion av värdefull svensk film sker kontinuerligt och i olika delar av landet. /.../ Svensk film sprids alltmer utomlands och kvalificerat internationellt utbyte och samverkan sker på filmområdet.

Idag sker en merpart av svensk filmproduktion centrerat kring storstadsregionerna Stockholm, Skåne och Västra Götaland. Alla dessa, plus Norrbotten, har regionala filmproduktionscentrum vilket möjliggör större finansiering och samproduktion. För att en större del av landet och dess befolkning ska synas och representeras via film krävs att fler regioner skapar egna anpassade förutsättningar för filmproduktion som kan vara av nationellt och internationellt intresse.

Om inte mindre regioner utvecklar sin egna regionala filmbransch riskerar de att reduceras till



Utredning professionell filmproduktion i
Örebroregionen

2021-04-13

Jerry Eriksson

Version 1.0

filmplantskolor för större regioner att skörda frukterna av.

RUS

Prioriterade områden:

1. Näringsliv och konkurrenskraft

10. Upplevelser och evenemang

-Öka tillgängligheten och utbudet av kultur, upplevelser och evenemang.

-Stärka länets attraktionskraft

En livskraftig filmbransch har potential att utgöra ett nav i hela den regionala kulturella och kreativa näringen genom sättet det samspelar med och bygger på insatser av aktörer inom alla kulturområden.

Film är ett kulturuttryck med stor möjlighet att stärka det regionala varumärket.

Kulturplan 2020-2023

Filmens uppdrag: ”att stärka den kulturella infrastrukturen inom filmområdet i Örebro län”.

Förslag reviderat mål för filmverksamheten: ”utveckla en regional modell för att främja filmproduktion och professionella filmares förutsättningar att verka i länet”.

Internationell samverkan: ”Mer skulle dock kunna genomföras för att etablera och stärka inter-nationella samarbeten inom kulturområdet och möjligheter saknas inte.” s. 20.

Kulturella och kreativa näringar – mål: ”öka möjligheterna för kulturella kreativa näringar att utvecklas och bidra till ekonomisk tillväxt i länet genom att tillhandahålla stöd-strukturer och mötesplatser utifrån behov i branschen.” s. 62.

Kultur och turism: ”Även turism med kreativt skapande som inslag är en outnyttjad resurs, till exempel i samspel med specialintresserade, natur-turism eller familjeturism. Turism kopplat till film eller litteratur är ytterligare exempel på möjlig kulturturism.” s. 63.

3.4 Resultat

Beskriv det resultat uppdraget ger.

Leverera en rapport med förslag på strategiska valmöjligheter som underlag för politiska beslut inför fortsatt utvecklingsarbete rörande professionell filmproduktion i länet.

4 Tidplan

Beslut	Benämning	Kommentar	Datum
BP2	Beslut att starta genomförandefasen		2021-04-28



Utredning professionell filmproduktion i
Örebroregionen

2021-04-13

Jerry Eriksson

Version 1.0

BP4	Slutleverans	Slutleverans till Katarina i december. Presentation inför nämnd första tillfälle 2022.	2021-12-06 kl 10:00
-----	--------------	---	------------------------

5 Budget

5.1 Kostnader

Ta fram en grov kostnadsbudget för uppdraget.

Utredare	100 000*
Resor	10 000
Statistik/annan fakta	20 000
Filmproduktion	50 000**
Presentationsevent	10 000
Övrigt	10 000
SUMMA	200 000

*Utredare 30 dagar utspritt över utredningsperioden. I uppdraget ingår att genomföra utredningen; utarbeta en plan för utredningen, genomföra intervjuer, köpa och sammanställa statistikdata, skriva rapport med förslag på strategiska beslut och åtgärder, ge produktionsbolag uppdrag att skapa en presentationsfilm, medverka i presentation av resultatet.

**Filmproduktionen är tänkt som en kort visuell presentation att visa i regionens beslutande organ, kommuner och andra intressenter för att enkelt presentera utredningens resultat och motiven bakom fortsatt utveckling.

5.2 Finansiering

Beskriv hur uppdraget finansieras och av vem.

Finansieras inom ramen för område Kultur och ideell sektor.

6 Organisation

Beskriv kortfattat uppdragets organisation såsom uppdragsägare, uppdragsledare, uppdragsmedlemmar, mottagare av resultatet och övriga intressenter.

Uppdragsägare är områdeschef Katarina Strömgren Sandh

Uppdragsledare är utvecklingsledare Jerry Eriksson

Extern utredare/projektledare. Ännu ej anlitad.

Lokalt förankrad referensgrupp och nationella intervjupersoner

Mottagare av resultatet: områdeschef och utvecklingsledare på Kultur och ideell sektor

initialt, med slutrapport till kulturnämnd med förslag till beslut.



Utredning professionell filmproduktion i
Örebroregionen

2021-04-13

Jerry Eriksson

Version 1.0

7 Referenser och bilagor

Specificera alla dokument som det är hänvisat till i det här uppdragsdirektivet. Det kan vara politiskt beslut, beslutsprotokoll, förstudierapport, idébeskrivning, mm.

De nationella kulturpolitiska målen

<https://www.kulturradet.se/om-oss/sa-arbetar-vi/kulturpolitiska-mal/>

De nationella filmpolitiska målen

<https://www.regeringen.se/artiklar/2016/10/en-ny-filmpolitik/>

RUS

<https://utveckling.regionorebrolan.se/globalassets/media/dokument/regional-utveckling/rus/regional-utvecklingsstrategi-kortversion.pdf>

Kulturplan 2020-2023

<https://utveckling.regionorebrolan.se/globalassets/media/dokument/policy-program-handlingsplan/regional-utveckling---policy-program.-handlingsplaner/kulturplan-2020-2023>

3

Stödåtgärder för att stärka pojkers kulturutövande

21RS5091

Tjänsteställe, handläggare
Kultur och ideellsektor, Lena Adem

Sammanträdesdatum
2021-06-02

FöredragningsPM
Dnr: 21RS5091

Organ
Kulturnämnden

Stödåtgärder för att stärka pojkars kulturutövande

Förslag till beslut

Kulturnämnden beslutar

att anslå 500 000 kronor till en särskild satsning för att stärka pojkars kulturutövande i Örebro län samt

att satsningen finansieras inom kulturnämndens budget.

Sammanfattning

Kulturvaneundersökningar visar att kön, föräldrars utbildningslängd, och barns ålder påverkar i vilken grad de tar del av kultur. Pojkar tar i lägre grad del av kultur än flickor. Kulturnämnden vill genomföra en satsning för att stimulera pojkars kulturdeltagande i Örebro län. Det föreslås ske genom en öppen utlysning på 500 000 kronor till aktörer i Örebro län.

Ärendebeskrivning

Kulturområdet är inte jämställt. Kvinnor och män, flickor och pojkar tar inte i lika hög grad del av olika slags kultur. Myndigheten för kulturanalys visar i en kulturvaneundersökning 2020 att pojkar läser mindre än flickor. Kvinnor tar i högre grad del av dans och teater. Det är också sedan lång tid känt att det finns mer mansdominerade kulturbranscher som filmindustrin och delar av musikbranschen.

En nationell kulturvaneundersökning som Myndigheten för kulturanalys genomförde 2017 om barn och ungas kulturaktivitet visar att flickor i högre grad deltar i de flesta kulturaktiviteter på fritiden jämfört med pojkar. Undersökningen genomfördes som en enkätundersökning om kulturaktiviteter i årskurserna 5 och 8 samt gymnasiets årskurs 2 våren 2017 och handlar om i vilken utsträckning barn och unga deltar i

kulturaktiviteter på fritiden. Kulturaktiviteterna delas upp i besöksaktiviteter till kulturinstitutioner, eget skapande, att spela spel, att fotografera och filma, delta i musik-/kulturskola eller liknande verksamhet, läsning och biblioteksbesök, kulturaktiviteter via media samt kulturellt förenings- och samhällsdeltagande. Flickor besöker i högre grad teater eller musikal, konserter, dansföreställningar eller konstutställningar. Flickor läser mer skönlitteratur och bloggar än pojkar. Däremot finns det inga könsskillnader i läsande av faktaalitteratur och dagstidningar. Lika många flickor som pojkar spelar mobilspel eller roll-/brädspel, men pojkar spelar mobilspel oftare än flickor. Könsskillnaderna är stora för dator- och tv-spelande i de äldre årskurserna, där pojkar (94 procent) spelar mer än flickor (60 procent).

Det är tydligt att föräldrarnas utbildningslängd påverkar barns och ungas kultur- och fritidsaktiviteter. Barn och unga till föräldrar med eftergymnasial utbildning går mer på museum och konstutställningar. De spelar i högre grad musikinstrument och roll-/brädspel och deltar i musik-/kulturskola. Dessa barn läser också mer böcker, dagstidningar och andra former av tidningar i högre utsträckning än barn som har föräldrar med förgymnasial/gymnasial utbildning.

Kartläggningen visar också att yngre barn deltar mer i kulturaktiviteter än äldre. Barn i årskurs 5 går mer på museum, teater, musikal eller dansföreställning än unga i årskurs 8 och gymnasiets årskurs 2. Att skriva egna berättelser och andra skapande aktiviteter är också vanligare bland de yngre barnen. Andelen barn och unga som besöker bibliotek på fritiden är högst i årskurs 5, där 63 procent gjort detta minst en gång det senaste halvåret. I årskurs 8 och gymnasiets årskurs 2 var motsvarande andelar 44 respektive 47 procent.

Eftersom kvinnor i högre grad än män tar del av kultur, och flickor i högre grad än pojkar, upplevs det angeläget att stärka pojkars kulturutövande i Örebro län. Förslaget är att genomföra en öppen utlysning på 500 000 kronor till organisationer/ föreningar/ företag/kulturskapare/kommuner som vill genomföra en satsning i syfte att stärka pojkars kulturutövande. Möjliga prioriteringar i utlysningen är:

- Regional spridning
- Kultur som pojkar i lägre grad tar del av
- Pojkar från familjer med lägre utbildning
- Pojkar från årskurs 7 och framåt

Utlsyningen inleds i september-oktober 2021.

Bedömning

Utifrån de kulturvaneundersökningar som har genomförts är det angeläget att genomföra satsningar för att stärka pojkars delaktighet i kulturlivet.

Tjänsteställe, handläggare
Kultur och ideellsektor, Lena Adem

Sammanträdesdatum
2021-06-02

FöredragningsPM
Dnr: 21RS5091

Konsekvenser för miljö-, barn- och jämställdhetsperspektiven

Satsningen förväntas vara med och påverka jämställdheten när det gäller delaktighet i kulturlivet, liksom främja barnperspektivet genom att satsningen riktas till barn. Konsekvenserna för miljön är okänd och beror på hur medlen kommer att fördelas.

Ekonomiska konsekvenser

Den särskilda satsningen ryms inom kulturnämndens ordinarie budget.

Uppföljning

Kulturnämnden delges information om hur medlen har fördelats.

Beslutsunderlag

FöredragningsPM kulturnämnden 2021-06-02, stödåtgärder för att stärka pojkaras kulturutövande

Katarina Strömgren Sandh
Områdeschef

4

Fördelning av den tillfälliga förstärkningen av kultursamverkansmodellen Statens kulturråd

21RS3920

Organ
Kulturnämnden

Fördelning av den tillfälliga förstärkningen av kultursamverkansmodellen Statens kulturråd

Förslag till beslut

Kulturnämnden beslutar

att fördela extra medel inom kultursamverkansmodellen om 7 679 000 kronor från Statens Kulturråd med anledning av pandemin enligt följande:

Länsmusiken Örebro län 1 613 879 kronor
Örebro läns teater 1 613 879 kronor
Örebro läns museum 778 742 kronor
Stadra teater 570 000 kronor
TNEC 302 500 kronor
Opera på Skäret 2 800 000 kronor.

Sammanfattning

Region Örebro län fördelar genom inträdet i kultursamverkansmodellen 2012 årligen statliga och regionala medel motsvarande cirka 100 000 000 kronor för genomförandet av länets regionala kulturplan till de verksamheter som tillsammans bär upp stora delar av den regionala kulturella infrastrukturen.

Statens kulturråd har med anledning av pandemin förstärkt dessa medel med ytterligare cirka 178 276 000 kronor 2021 och Region Örebro län har erhållit 7 679 000 kronor att fördela vidare till verksamheter inom kultursamverkansmodellen varav 2 800 000 kronor särskilt vikta till Opera på Skäret.

Viktigt vid beslutet har varit att medel ska gå till kulturproducenter med publik verksamhet som har ansökt till Region Örebro län om särskilt stöd på grund av pandemin och där fördelningen utgår från de fyra prioriteringar som Statens kulturråd har tagit fram för medlen.

Förslaget på fördelning är enligt följande: Länsmusiken Örebro län 1 613 879 kronor, Örebro läns teater 1 613 879 kronor, Örebro läns museum 778 742 kronor, Stadra teater 570 000 kronor, TNEC 302 500 kronor, Opera på Skäret 2 800 000 kronor

Ärendebeskrivning

Region Örebro län fördelar genom inträdet i kultursamverkansmodellen 2012 årligen statliga och regionala medel motsvarande cirka 100 000 000 kr för genomförandet av länets regionala kulturplan till de verksamheter som tillsammans bär upp stora delar av den regionala kulturella infrastrukturen. De statliga medlen som har fördelats inom kultursamverkansmodellen till Örebro län hittills under 2021 är 44 348 000 kronor.

Statens kulturråd har aviserat om extra fördelning av medel 2021 med anledning av pandemin och Region Örebro län har i likhet med landets övriga regioner i april 2021 äskat om en tillfällig förstärkning. Region Örebro län har också äskat 2 800 000 kronor i extra medel för Opera på skäret som en "särskilt utsatt verksamhet". Detta utifrån att Statens kulturråd också fördelar särskilda medel till ett fåtal regionala verksamheter inom kultursamverkansmodellen i särskilt behov. Det som ska utmärka dessa aktörer är beroende av ett oplanerat nettointäktsbortfall, en hög egenfinansiering och fasta kostnader som inte har kunnat påverkas.

Medlen från Statens kulturråd ska användas för att stärka de regionala verksamheter som sedan tidigare erhåller statlig finansiering inom kultursamverkansmodellen. Regionerna förväntas prioritera insatser inom ett eller flera av följande områden.

1. **Utveckling och omställning** Tillfälliga insatser i syfte att vid behov ställa om och stärka de regionala verksamheterna inför omstart. Till exempel digitala satsningar, kompetensutveckling, anpassning till mindre publikgrupper med mera.
2. **Intäktsbortfall eller framskjuten ordinarie verksamhet enligt grunduppdrag** Särskilda insatser som kan innebära tillfälligt ökade utgifter på grund av att ordinarie verksamhet enligt uppdrag har ställts in eller skjutits fram.
3. **Samverkan** Verksamhetsrelaterade tillfälliga insatser för att stimulera och samverka med det fria professionella kulturlivet och med arrangörsledet.
4. **Övrigt** Verksamhetsrelaterade tillfälliga insatser som regionen önskar prioritera i enlighet med fastställd regional kulturplan.

Statens Kulturråd beslutade den 31 maj att fördela 7 679 000 kronor till Region Örebro län att fördela vidare till verksamheter inom kultursamverkansmodellen. Av dessa medel är 2 800 000 kronor specifikt vikt för Opera på skärets.

I Örebro län ingår följande kulturproducenter i kultursamverkansmodellen: Örebro länsteater, Länsmusiken i Örebro, Opera på Skäret, Örebro läns museum, Stadra teater, The non existent center och ArkivCentrum. Även främjandeverksamheter inom bild och form, dans, film, teater och slöjd samt regional biblioteksverksamhet ingår i

samverkansmodellen. Dessa har dock inte bedömts aktuella eftersom de inte är producerande/publika kulturverksamheter och därmed har klarat sig bättre under pandemin.

Samtliga producerande/publika kulturverksamheter inom kultursamverkansmodellen utom ArkivCentrum har ansökt om totalt 8 888 492 kronor i extramedel 2021 på grund av pandemin (se bifogad excelfil). Fördelningen av medel utgår från aktörernas ansökningar om medel till Region Örebro län. En förutsättning för fördelningen är också de fyra punkter som kulturrådet anger ovan och som kommer att följas upp av Statens kulturråd.

Medlen föreslås utifrån detta fördelats enligt följande:

	Ansökt belopp	Fördelning från Statens kulturråd	Förslag på fördelning
Länsmusiken Örebro län	2 837 250		1 613 879
Örebro läns teater	1 600 000		1 613 879
Örebro läns museum	778 742		778 742
Stadra teater	570 000		570 000
TNEC	302 500		302 500
	6 088 492	4879000	4 879 000
<i>Opera på Skäret</i>	2 800 000	2800000	2 800 000
Totalt	8 888 492	7679000	7 679 000

Bedömning

Vid fördelningen utgår prioriteringarna från de ansökningar som har kommit in till Region Örebro län samt Statens kulturråds fyra prioriteringar:

- Utveckling och omställning** Tillfälliga insatser i syfte att vid behov ställa om och stärka de regionala verksamheterna inför omstart. Till exempel digitala satsningar, kompetensutveckling, anpassning till mindre publikgrupper med mera.
- Intäktsbortfall eller framskjuten ordinarie verksamhet enligt grunduppdrag** Särskilda insatser som kan innebära tillfälligt ökade utgifter på grund av att ordinarie verksamhet enligt uppdrag har ställts in eller skjutits fram.
- Samverkan** Verksamhetsrelaterade tillfälliga insatser för att stimulera och samverka med det fria professionella kulturlivet och med arrangörsledet.
- Övrigt** Verksamhetsrelaterade tillfälliga insatser som regionen önskar prioritera i enlighet med fastställd regional kulturplan.

När det gäller Opera på Skäret söktes medel för ”särskilt utsatta verksamheter”. Detta utifrån att de väl stämde in i kategorin aktörer med ett oplanerat nettointäktsbortfall, en hög egenfinansiering och fasta kostnader som inte har kunnat påverkas. Tilläggas bör att operan redan före pandemin befanns sig i en ekonomiskt besvärlig situation där Region Örebro län på olika sätt bidragit till att verksamheten skulle kunna fortsätta, men också verka inom gränsen för sina ekonomiska ramar. Opera på Skäret hade därför när pandemin bröt ut påbörjat en omställningsprocess som avsevärt har försvårats av pandemin.

Följande fördelning föreslås:

	Ansökningas koppling till Kulturrådets krav	Förslag på fördelning
Länsmusiken Örebro län	punkt 1,3,4	1 613 879
Örebro läns teater	punkt 2, 3, 4	1 613 879
Örebro läns museum	punkt 1, 4	778 742
Stadra teater	punkt 1, 2	570 000
TNEC	punkt 1, 3	302 500
		4 879 000
<i>Opera på Skäret</i>	<i>Särskild ansökan (2)</i>	<i>2 800 000</i>
Totalt		7 679 000

Konsekvenser för miljö-, barn- och jämställdhetsperspektiven

Den regionala kulturplanen har ett tydligt fokus på ett jämställt och jämlikt kulturliv med barn och unga i fokus. Samtliga aktörer inom kultursamverkansmodellen har en handlingsplan för hur de arbetar med perspektiven barn och jämställdhet i sina verksamheter. Konsekvenserna för länets miljö är svårare att bedöma. När det handlar om museiverksamheten kan deras arbete för att bevara kulturmiljöer lyftas fram.

Ekonomiska konsekvenser

De medel som fördelas är statliga särskilda bidrag inom kultursamverkansmodellen med anledning av pandemin. De tilldelas utanför ordinarie budget och kräver inte regional medfinansiering.

Tjänsteställe, handläggare
Kultur och ideell sektor, Lena Adem

Sammanträdesdatum
2021-06-02

FöredragningsPM
Dnr: 21RS3920

Uppföljning

Bidragsmottagarna ska i samband med ordinarie redovisning av verksamhetsbidraget den 20 maj 2022, även redovisa till Kulturrådet hur de tillfälliga medlen har använts. Redovisningen kommer att relateras till de fyra områden som har formulerats ovan.

När det gäller fördelningen till Opera på Skäret kommer en mer specificerat uppföljning att efterfrågas utifrån att kriterierna för dessa medel är annorlunda och kopplade till ett särskilt ekonomiskt stödbehov på grund av pandemin.

Beslutsunderlag

FöredragningsPM kulturnämnd 2021-06-02, Fördelning av den tillfälliga förstärkningen av kultursamverkansmodellen Statens kulturråd
Om ansökan från Statens kulturråd
Region Örebro läns ansökan till Statens kulturråd
Statens kulturråd beslut om extramedel 2021
Sammanställning av ansökningar till Region Örebro län

Katarina Strömgren Sandh
Områdeschef kultur och ideell sektor

Skickas till:

Örebro länsteater
Länsmusiken i Örebro
Opera på Skäret
Örebro läns museum
Stadra teater
The non existent center

Inför fördelning av tillfällig förstärkning 2021

Processen för hur denna fördelning ska gå till är planerad i samråd med en regional referensgrupp med 6 representanter för regionala kulturförvaltningar och efter samråd med SKR.

Kulturrådets bedömning är att huvuddelen av de tillfälliga medlen för 2021 ska fördelas proportionerligt till regionerna baserat på storleken på verksamhetsbidrag.

För att fastställa hur stor denna del ska bli behöver vi först göra en viss behovsinventering. Vi behöver veta om det finns några verksamheter som måste prioriteras för att säkra förutsättningarna för den gemensamt finansierade kulturella grundstrukturen i regionerna. Regionernas kulturförvaltningar behöver därför ange om det finns några *akuta* ekonomiska behov som i dagsläget kan identifieras under 2021 för de regionala konst- och kulturverksamheter som samfinansieras inom kultursamverkansmodellen. *Se nedan under "särskilt utsatta verksamheter 2021".*

Underlag från regionerna ska lämnas till Kulturrådet via e-post till registraturen **senast den 21 april**. Kulturrådets styrelse väntas fatta **beslut om tillfällig förstärkning den 31 maj**.

Generell tillfällig förstärkning 2021

Kulturrådet bedömer som sagt att det i första hand bör fördelas en generell tillfällig förstärkning till regional verksamhet. Nivån fastställs av Kulturrådets styrelse och regionerna inom kultursamverkansmodellen behöver bara bekräfta att de äskar om förstärkningen. Kulturrådets styrelse kommer att fatta beslut om medelstilleddning till alla regioner inom kultursamverkansmodellen mot bakgrund av nedanstående fyra områden. Regionerna prioriterar sina insatser inom ett eller flera av dessa.

- **Utveckling och omställning**

Tillfälliga insatser i syfte att vid behov ställa om och stärka de regionala verksamheterna inför omstart. Till exempel digitala satsningar, kompetensutveckling, anpassning till mindre publikgrupper med mera.

- **Intäktsbortfall eller framskjuten ordinarie verksamhet enligt grunduppdrag**

Särskilda insatser som kan innebära tillfälligt ökade utgifter på grund av att ordinarie verksamhet enligt uppdrag har ställts in eller skjutits fram.

- **Samverkan**

Verksamhetsrelaterade tillfälliga insatser för att stimulera och samverka med det fria professionella kulturlivet och med arrangörsledet.

- **Övrigt**

Verksamhetsrelaterade tillfälliga insatser som regionen önskar prioritera i enlighet med fastställd regional kulturplan.

Särskilt utsatta verksamheter 2021

Kulturrådet bedömer att det kan finnas ett fåtal regionala verksamheter inom kultursamverkansmodellen som behöver prioriteras ekonomiskt.

Kulturförvaltningarna i de regioner som berörs bör kunna tydliggöra vilka verksamheter som har en särskild ekonomiskt utsatt situation som beror på ett oplanerat nettointäktsbortfall där det normalt sett finns en hög egenfinansiering samtidigt med fasta kostnader som man inte kan påverka.

Om regionen har ekonomiskt utsatta verksamheter, ge en kortfattad beskrivning kring de ekonomiska behoven som skulle kunna bedömas som särskilt prioriterade i er region.

Frågor som måste besvaras är:

- *Finns det regional verksamhet som ingår i samverkansmodellen som bedöms ha extraordinära behov som behöver täckas för att säkra verksamheten under 2021?*
- *Vilken/vilka är det?*
- *Vad är den huvudsakliga anledningen till behoven?*
- *Ange vilken summa som äskas från Kulturrådet.*

Instruktioner om äskande

Regionerna inom kultursamverkansmodellen bekräftar sitt äskande av en generell tillfällig förstärkning för 2021 genom att **senast den 21 april** skicka följande uppgifter till:

kulturradet@kulturradet.se

Ämne: *Region NN_ Förstärkning verksamhetsbidrag 2021 inom kultursamverkan*

Meddelande:

Region NN äskar om en tillfällig förstärkning av statligt verksamhetsbidrag för 2021.

Organisationsnummer

Adress

Post- eller bankgironummer

Kontaktperson och kontaktuppgifter

Om en region äskar för prioritering på grund av särskilt utsatta verksamheter enligt ovan vänligen komplettera meddelandet med en kortfattad beskrivning som besvarar frågorna.

Kulturrådet kan komma att begära komplettering vid oklarheter.

Redovisning av tillfällig förstärkning

Tillförda tillfälliga medel ska användas för att stärka de regionala verksamheter som sedan tidigare erhåller statlig finansiering inom kultursamverkansmodellen. Bidragsmottagarna ska därför i samband med ordinarie redovisning av verksamhetsbidraget den 20 maj 2022, även redovisa till Kulturrådet hur de tillfälliga medlen har använts. Redovisningen kommer att relateras till de fyra områden som formulerats ovan, under rubriken "Generell tillfällig förstärkning 2021". Instruktioner för redovisning av det tillfälliga bidraget kommer att lämnas i **bidragsbeslutets** villkorsbilaga.

För eventuella frågor kontakta

Margareta Brilioth, regional koordinator
margareta.brilioth@kulturradet.se

Nedanstående mejl skickades: ons 2021-04-14 13:52

Från: Adem Lena, Reg utv Kultur och ideell sektor lena.adem@regionorebrolan.se

Under rubriken: Region Örebro län_Förstärkning verksamhetsbidrag 2021 inom kultursamverk

Skickades till: 'kulturradet@kulturradet.se'

Kopia till: Strömgren Sandh Katarina, Reg utv Kultur och ideell sektor <katarina.stromgren-sandh@regionorebrolan.se>

Hej,

1) Region Örebro län äskar om en tillfällig förstärkning av statligt verksamhetsbidrag för 2021.

2) Vi äskar också extra medel för ”särskilt utsatt verksamhet”

Gällande Opera på Skäret som ingår i kultursamverkansmodellen i Örebro län. De bedriver en verksamhet med internationell kvalitet och verkar i ett glesbygdsområde med mycket låg tillgång till kultur. Opera på Skäret är i hög grad egenfinansierade (cirka 70 procent) och deras huvudsakliga inkomst är biljettintäkter. De äger också sina lokaler. De har tagit stor skada av pandemin då de inte har kunnat genomföra sina årliga operaföreställningar 2020 och troligen inte heller 2021. De har därför svårt att klara sina fasta utgifter och riskerar nedläggning utan särskilt stöd. När pandemin bröt ut 2020 hade de redan kommit långt i förarbetet och biljettförsäljningen för den opera som planerades till sommaren 2020 och som sedan flyttade fram till sommaren 2021. Troligen kan nu operan inte heller genomföras 2021 på grund av pandemin, vilket bland annat innebär att de tvingas betala tillbaks samtliga biljettkostnader. Det finns också oro att sponsorer tröttnar på att ge bidrag om inte föreställningar genomförs. Även om operan kan genomföras som planerat i augusti 2021 kommer det med största sannolikhet att innebära begränsningar i antalet i publiken per speltillfälle. Platsantalet på operan är normalt cirka 800 platser. Sammanlagt bedömer Opera på Skäret att de behöver 2,8 miljoner som extra medel. Genom dessa medel skulle Opera på Skärets överlevnad säkras.

Organisationsnummer: 232100-0164

Adress: Region Örebro län, Box 1613, 701 16 Örebro

Post- eller bankgironummer: plusgiro 72 62 16-5

Kontaktperson: Områdeschef kultur och ideell sektor: Katarina Strömgren Sandh

Kontaktuppgifter: katarina.stromgren-sandh@regionorebrolan.se

Med vänlig hälsning

Katarina Strömgren Sandh
Områdeschef kultur och ideell sektor Region Örebro län

Genom

Lena Adem
Kulturstrateg

Region Örebro län
Område Kultur och Ideell sektor
Box 1613, 701 16 Örebro

Telefon direkt: 019-602 7137
Mobil: 072-701 71 37
Telefon växel: 019-602 7000
e-postadress: lana.adem@regionorebrolan.se
www.regionorebrolan.se/kultur

Ärende

Fördelning av tillfälligt verksamhetsbidrag för 2021 till regional kulturverksamhet i regioner inom kultursamverkansmodellen.

Kulturrådets beslut

Statens kulturråd beviljar bidrag och bidragsbelopp enligt *bilaga 1*.

Totalt beviljat belopp vid denna fördelning är 178 276 000 kronor.

Villkor

Kulturrådets villkor för bidraget framgår bilaga 2.

Ärendets handläggning och beredning

Ansökningar

Till detta fördelningstillfälle har samtliga 20 regioner inom kultursamverkansmodellen äskat om en generell tillfällig förstärkning. Därutöver har det inkommit regionala äskanden om särskild prioritering från fem regioner mot bakgrund av extraordinära ekonomiska behov hos några kulturverksamheter.

Totalt ansökt belopp för särskild prioritering uppgår till totalt 34 183 000 kr. De sökande regionerna har i sina äskanden beskrivit vilka regionala verksamheter det gäller och på vilket sätt dessa har en särskilt utsatt situation med anledning av pandemin.

Sammanläggning

Alla ansökningar har lagts samman till detta ärende (se dnr ovan) eftersom ansökningarna bedöms i ett sammanhang.

Beslutet och beredningen

Detta beslut har fattats av Kulturrådets styrelse genom ordförande Svante Weyler och ledamöterna Ann-Sofie Köping Olsson, Kjell Englund, Aris Fioretos, Ellen Nyman, Po Tidholm och Thomas Pålsson samt generaldirektör Kajsa Ravin.

På grund av jäv har Kjell Englund inte deltagit i den del av samlingsbeslutet som rör regionerna Norrbotten, Västerbotten, Jämtland Härjedalen och Västernorrland.

På grund av jäv har Kajsa Ravin inte deltagit i den del av samlingsbeslutet som rör Region Uppsala

Ärendet har föredragits för styrelsen av handläggaren Ove Bengtsson, regionala koordinatören Margareta Brilioth och handläggaren Andreas Åberg. I den slutliga beredningen har dessutom enhetschefen Veronica Lamppa Lönnbro deltagit.

Skäl för beslutet

Aktuella bestämmelser m.m.

Kulturrådet beslutar om fördelning av vissa statsbidrag till regional kulturverksamhet med stöd av förordningen (2010:2012) om fördelning av vissa statsbidrag till regional kulturverksamhet (nedan kallad förordningen) under anslag 1:6 ap.1 i Kulturrådets regleringsbrev för budgetår 2018. Ändamålet med bidraget är att bidra till att de nationella kulturpolitiska målen uppnås samt att ge ökade möjligheter till regionala prioriteringar och variationer.

Kulturrådet fördelar vid detta tillfälle en tillfällig förstärkning i två samlingsbeslut på totalt 195 miljoner kronor till regional kulturverksamhet. 150 miljoner kronor av dessa medel härrör från den tillfälliga förstärkningen enligt Kulturrådets regleringsbrev för 2021. Regeringen tillförde sen ytterligare 40 miljoner kronor i tillfällig förstärkning till regional kulturverksamhet i en regleringsbrevändring under våren. Fem miljoner kronor extra är en omfördelning inom anslaget.

Av dessa medel har Kulturrådet avsatt 16 751 000 för fördelning till de av regeringen utpekade verksamheterna i Region Stockholm, samlingsbeslut KUR 2021/6003.

Det extra stödet till regionerna inom kultursamverkansmodellen utlystes den 2 mars 2021, med sista ansökningsdag den 21 april. Av utlysningen framgick att regionerna kunde äska om en tillfällig generell förstärkning till konst- och kulturverksamheter som samfinansieras inom kultursamverkansmodellen mot bakgrund av behov inom dessa fyra områden:

- **Utveckling och omställning**

Tillfälliga insatser i syfte att vid behov ställa om och stärka de regionala verksamheterna inför omstart. Till exempel digitala satsningar, kompetensutveckling, anpassning till mindre publikgrupper med mera.

- **Intäktsbortfall eller framskjuten ordinarie verksamhet enligt grunduppdrag**

Särskilda insatser som kan innebära tillfälligt ökade utgifter på grund av att ordinarie verksamhet enligt uppdrag har ställts in eller skjutits fram.

- **Samverkan**

Verksamhetsrelaterade tillfälliga insatser för att stimulera och samverka med det fria professionella kulturlivet och med arrangörsledet.

- **Övrigt**

Verksamhetsrelaterade tillfälliga insatser som regionen önskar prioritera i enlighet med fastställd regional kulturplan.


Regionernas kulturförvaltningar har fått ange om det utöver detta finns några *akuta* ekonomiska behov som i dagsläget kan identifieras under 2021 för de regionala konst- och kulturverksamheter som samfinansieras inom kultursamverkansmodellen.

Kulturrådets bedömning

Samtliga regioner har åskat om en generell förstärkning mot bakgrund av behov inom ett eller flera av de beskrivna områdena. Kulturrådet bedömer att huvuddelen av de tillfälliga medlen för 2021 ska fördelas proportionerligt till regionerna baserat på storleken på verksamhetsbidrag.

För att fastställa hur stor den generella förstärkningen ska vara har vi först gjort en bedömning av de inkomna äskandena för regionala verksamheter som måste prioriteras för att säkra förutsättningarna för den gemensamt finansierade kulturella grundstrukturen i regionerna. Kulturrådet finner skäl att bevilja en särskild förstärkning till Gotland, Jämtland-Härjedalen, Värmland och Örebro län för extraordinära ekonomiska behov hos de regionala kulturverksamheterna med anledning av pandemins effekter, enligt bilaga 1.

På Kulturrådets vägnar



Svante Weyler
Ordförande i Kulturrådets styrelse

Beslut om bidrag		Generell					Beviljat belopp
Dnr KUR	Sökande	Org.nr	Fördelat verksamhetsbi drag 2021	Sökt särskild prioritering 11% *	Beviljad prioritering	Beviljat belopp totalt	
KUR2021/7847	Region Blekinge	232100-0081	25 026 000	2 753 000		2 753 000	
KUR2021/8626	Region Dalarna	232100-0180	40 164 000	4 419 000		4 419 000	
KUR2021/8619	Region Gotland	212000-0803	25 880 000	2 847 000	7 400 000	10 247 000	
KUR2021/8185	Region Gävleborg	232100-0198	46 380 000	5 102 000		5 102 000	
KUR2021/8607	Region Halland	232100-0115	32 176 000	3 540 000		3 540 000	
KUR2021/8380	Region Jämtland Härjedalen *	232100-0214	35 072 000	4 188 000	18 000 000	17 188 000	
KUR2021/7734	Region Jönköpings län	232100-0057	40 129 000	4 415 000		4 415 000	
KUR2021/8618	Region Kalmar län	232100-0073	33 830 000	3 722 000		3 722 000	
KUR2021/8252	Region Kronoberg	232100-0065	35 417 000	3 896 000		3 896 000	
KUR2021/7940	Region Norrbotten*	232100-0230	50 363 000	5 870 000		5 870 000	
KUR2021/8610	Region Skåne	232100-0255	220 618 000	24 268 000		24 268 000	
KUR2021/8617	Region Sörmland	232100-0032	32 200 000	3 542 000		3 542 000	

Dnr KUR	Sökande	Org.nr	Fördelat		Generell		Beviljat belopp totalt
			verksamhetsbi drag 2021	förstärkning 11%*	Sökt särskild prioritering	Beviljad prioritering	
KUR2021/8269	Region Uppsala	232100-0024	43 836 000	4 822 000			4 822 000
KUR2021/8318	Region Värmland	232100-0156	58 645 000	6 451 000	4 653 000	4 653 000	11 104 000
KUR2021/8362	Region Västerbotten*	232100-0222	90 197 000	8 932 000			8 932 000
KUR2021/7460	Region Västernorrland *	232100-0206	49 146 000	5 737 000			5 737 000
KUR2021/7520	Region Västmanland	232100-0172	34 079 000	3 749 000			3 749 000
KUR2021/8603	Region Västra Götaland	232100-0131	351 046 000	38 616 000			38 616 000
KUR2021/8062	Region Örebro län	232100-0164	44 348 000	4 879 000	2 800 000	2 800 000	7 679 000
KUR2021/8616	Region Östergötland	232100-0040	78 856 000	8 675 000	630 000		8 675 000
Totalt:			1 367 408 000	150 423 000	34 183 000	27 853 000	178 276 000

* Den generella förstärkningen har kompenserats mellan de norra regionerna med anledning av fördelning av verksamhetsbidrag till NMD via Region Västerbotten

Villkor för bidrag från Kulturrådet

1. Bidragsmottagarens åtaganden

Alla som får bidrag från Kulturrådet måste följa våra villkor. Om innehållet i projektet eller verksamheten förändras väsentligt jämfört med ansökan måste bidragsmottagaren meddela Kulturrådet så snart som möjligt. Detta gäller exempelvis väsentliga förändringar av budget. I övrigt gäller följande:

1.1. Att tillhandahålla information

Bidragsmottagaren är skyldig att ge Kulturrådet information och svara på frågor som Kulturrådet ställer i samband med uppföljning. Det gäller både under och efter avslutad bidragsperiod.

1.2. Att ta emot besök från Kulturrådet

Kulturrådet har rätt att besöka verksamhet eller projekt som finansierats med medel från Kulturrådet.

1.3. Att följa gällande rätt

Bidragsmottagaren ansvarar för att verksamheten bedrivs i enlighet med gällande svensk författning.

1.4. Redovisning

Bidragsmottagaren ska lämna redovisningen av verksamheten enligt nedan och den ska innehålla de uppgifter som efterfrågas av Kulturrådet. Kompletterande instruktioner för redovisning kan tillkomma. Redovisningsvillkoren gäller även för de särskilt utsatta verksamheterna som beviljas medel.

Medel som fördelas i detta beslut ska användas för att stärka de verksamheter som sedan tidigare erhåller statlig finansiering inom kultursamverkansmodellen.

Bidragsmottagaren ska i samband med ordinarie redovisning av det regionala verksamhetsbidraget den 12 maj 2022 redovisa till Kulturrådet hur denna tillfälliga förstärkning har använts.

Av redovisningen ska det framgå vilka verksamheter som tagit del av medlen, hur mycket medel de fått samt hur medlen har använts. Insatserna ska beskrivas utifrån ett eller flera av de fyra områden som medlen kan användas inom:¹

¹ Dessa stödområden kommunicerades i informations-PM till regionerna den 11 mars.

- **Utveckling och omställning**

Tillfälliga insatser i syfte att vid behov ställa om och stärka de regionala verksamheterna inför omstart. Till exempel digitala satsningar, kompetensutveckling, anpassning till mindre publikgrupper med mera.

- **Intäktsbortfall eller framskjuten ordinarie verksamhet enligt grunduppdrag**

Särskilda insatser som kan innebära tillfälligt ökade utgifter på grund av att ordinarie verksamhet enligt uppdrag har ställts in eller skjutits fram.

- **Samverkan**

Verksamhetsrelaterade tillfälliga insatser för att stimulera och samverka med det fria professionella kulturlivet och med arrangörsledet.

- **Övrigt**

Verksamhetsrelaterade tillfälliga insatser som regionen önskar prioritera i enlighet med fastställd regional kulturplan.

En företrädare för bidragsmottagaren ska bekräfta för Kulturrådet när uppgifter från verksamheterna lämnats in samt att de är granskade av bidragsmottagaren.

1.5. Förlängning av perioden för medlens användning

Om bidragsmottagaren inte använder medlen inom utsatt tid kan bidragsmottagaren ansöka om förlängning av den tid som bidraget får användas. Ansökan om att förlänga perioden ska skickas in till Kulturrådet så snart bidragsmottagaren inser att perioden behöver förlängas och som senast när den ursprungliga bidragsperioden går ut. Kulturrådet beslutar om eventuell förlängning.

1.6. Återbetalning av utnyttjade medel

Eventuella utnyttjade medel ska betalas tillbaka till Kulturrådet. Den ansvarige bidragshandläggaren på Kulturrådet ska informeras i förväg om att återbetalning kommer att göras. Bidragsbeslutets diarienummer ska anges som referens vid återbetalning.

1.7. Återkrav

Om bidragsmottagaren inte genomför det som den åtagit sig kan Kulturrådet besluta att kräva tillbaka hela eller delar av bidraget.

Bidragsmottagaren blir återbetalningsskyldig om

1. mottagaren har lämnat oriktiga uppgifter eller på något annat sätt orsakat att bidraget har beviljats felaktigt eller med för högt belopp,
2. bidraget av något annat skäl har lämnats felaktigt eller med för högt belopp och mottagaren borde ha insett detta,
3. bidraget helt eller delvis inte har utnyttjats eller om det inte använts för det ändamål som låg till grund för att bidraget beviljades,
4. mottagaren inte lämnar in en korrekt redovisning, i enlighet med informationen i avsnitt 1.4 Redovisning ovan,
5. i övrigt inte följt villkoren för bidraget.

2. Informera om att Kulturrådet bidragit med medel

Det ska framgå av projektets informationsmaterial att Kulturrådet har beviljat bidrag till verksamheten, exempelvis på webbplats, tidskrifter, i programblad eller på affischer. Kulturrådet ska däremot aldrig anges som medarrangör. Kulturrådets logotyp kan laddas ned från Kulturrådets webbplats.

3. Tillgänglighet för personer med funktionsnedsättningar

3.1. Organisationer som arrangerar publik verksamhet

Alla organisationer som arrangerar publik verksamhet med bidrag från Kulturrådet och via kultursamverkansmodellen ska ha information om tillgängligheten till sin publika verksamhet eller sitt arrangemang på sin webbplats, i sociala medier eller i fristående evenemangskalendrar som används.

3.2. Organisationer med egen lokal för publik verksamhet

Alla organisationer som har verksamhetsbidrag från Kulturrådet eller via kultursamverkansmodellen, och har egen lokal för publik verksamhet, ska ha åtgärdat så kallade enkelt avhjälpna hinder² i sina publika lokaler.

3.3. Kulturinstitutioner

Varje kulturinstitution med statligt bidrag via Kultursamverkansmodellen, eller bidrag direkt från Kulturrådet ska ha:

- Handlingsplan för tillgänglighet
- Information om tillgängligheten till publik verksamhet på webbplats, och/eller på de olika sociala medier eller fristående evenemangskalendrar som används
- Ska ha åtgärdat enkelt avhjälpna hinder i sina publika lokaler
- Uppfylla standard WCAG 2.1 för sin webbplats och mobila applikationer enligt gällande EU direktiv³

² Läs mer i Boverkets broschyr Enkelt avhjälpna hinder. Länk: <http://www.boverket.se/sv/om-boverket/publicerat-av-boverket/publikationer/2015/enkelt-avhjalpt-i-lokaler/>

³ Enligt EU direktiv gäller följande tidsplan för fullt genomförande: Nya webbplatser 23 september 2019; Befintliga webbplatser (offentliga innan 23 september 2018): 23 september 2020; Mobila applikationer 23 juni 2021.

Aktör	Sökta medel	Anledning söka
Länsmusiken Örebro län	2 837 250	FÖR ATT NÅ PUBLIK. Digital satsning för att nå ut till publik genom att spela in och streama konserter och föreställningar för såväl barn och unga som vuxna, samt dubblering av konserter då verksamheten planerar anpassning till mindre publikgrupper.
Länsmusiken Örebro län	ingår i beloppet ovan	STÖD PROFESSIONELLA FRIA Samverkan med det fria professionella kulturlivet och med arrangörsledet genom konserter och föreställningar med frilansande artister/mindre ensembler och med musikalisk genrebredd. Dessa konserter och föreställningar filmas och streamas till publik.
Länsmusiken Örebro län	Ingår i beloppet ovan	NÅ BARN OCH UNGA HELA LÄNET Färdigställande av pedagogiskt filmmaterial för barn och unga med presentation av olika instrument. Centralt innehåll i kursplaner för grundskolan i ämnet musik. Dessa filmer ska läggas ut på verksamhetens hemsida till bruk för skolor i länet.

Örebro läns teater	800 000	<p>Det ansökta beloppet är årets prognosticerade differens mellan intäktsbortfall (minskade biljettintäkter pga Corona) och förändringar i kostnader pga Corona (mindre personalkostnader, som fika, resor etc samt minskade kostnader pga inställda/flyttade föreställningar där till exempel minskade traktamenten och boenden är en del, omförhandlingar av avtal och därmed flamflyttade lönekostnader en annan). Medlen ska användas till att kunna fullfölja den verksamhet som vi åtar oss att göra utifrån vårt uppdrag, men som reviderats utifrån Coronapandemins förutsättningar.</p>
Örebro länsteater	800 000	<p>Länsteatern i Örebro AB planerar att genomföra ett större samarbetsprojekt tillsammans med olika amatörteatergrupper/föreningar och andra kulturverksamheter. 2022. Teatern behöver driva samarbeten över tid, över gränser för att fortsatt vara ett konstnärligt nav i länet och uppnå uppdraget att producera teater av hög konstnärlig kvalitet för medborgarna i länet och att också vara en resurs för såväl skolan som professionella teateraktörer och amatörteater. Länsteatern ser det som viktigt att göra ett gemensamt samarbetsprojekt i länet där alla kan hjälpas åt och skapa konstnärliga samarbeten som stärker kulturlivet i regionen framåt efter pandemin eftersom förhoppningen är att vaccineringarna har gjort att vi 2022 är post-pandemi, och att vi då alla behöver hantera effekterna av det pandemin har orsakat. Men ett större samarbetsprojekt som detta krävs en annan slags projektledning och längre processer än ordinarie projekt/produktioner och en kompetens som länsteatern inte i dagsläget har utrymme för i ordinarie verksamhet.</p>

Örebro läns museum	778 742	<p>Anpassa den publikinriktade verksamheten mot att bli mer digital: Digital kommunikation med fokus på pedagogik och streamade visningar, Erbjud digitala visningar, guidningar och interaktivitet på besöksmål och i utställningar genom en app, Tillgodose efterfrågan med mer information och interaktivitet kring kulturhistoria och konst på sociala medier och webb, Anpassa den fysiska verksamheten efter coronarestriktioner: Utöka antalet värdar på Örebro slott under högsäsong, Genom marknadsföring långsiktigt återställa efterfrågan på museets pedagogiska tjänster och visningsverksamhet med sikte på den fysiska verksamheten efter pandemin. Extra personalkostnad för covidanpassad verksamhet på Siggebohyttan och Arbetsmuseet Gråbo under perioden 12 juni till 15 augusti. Extra personal för synliggörande av samlingar på sociala medier. Administrativa kostnadsökningar pga rekrytering</p>
Stadra teater	570 000	<p>För att kunna genomföra sommarens planerade föreställning med en mindre publik utifrån restriktioner på grund av pandemin. I ansökan räknar teatern med max 50 personer i publiken.</p>
TNEC	302 500	<p>Driva residens på ett smittsäkert sätt och för att konstnärligt arbete kan fortskrida för framtida publika verk. Verksamheten vill också kunna ge ett extra stöd till ett 20-tal kulturskapare i en prekär situation.</p>
Opera på Skäret	2 800 000	<p>För att kunna fortsätta genomföra Opera på Skärets årliga internationella operafestival.</p>

5

Anmälning- och
meddelandeärenden till
kulturnämnden 2 juni 2021

21RS28

Tjänsteställe, handläggare
Nämndadministration, Nathalie Bäckbring

Sammanträdesdatum
2021-06-02

FöredragningsPM
Dnr: 21RS28

Organ
Kulturnämnden

Anmälning- och meddelandeärenden till kulturnämnden 2 juni 2021

Förslag till beslut

Kulturnämnden beslutar

att godkänna redovisningen.

Sammanfattning

Anmälningärenden:

- 21RS3417, Bidrag till Lindesbergs bibliotek med 30 000 kronor
- 21RS2526, Bidrag till Tegelbrukets bibliotek med 29 500 kronor
- 21RS2581, Bidrag till Karlskoga bibliotek med 30 000 kronor
- 21RS2219, Bidrag till Kumla bibliotek med 30 000 kronor
- 21RS2615, Bidrag till Lekebergs bibliotek med 30 000 kronor

Beslutsunderlag

FöredragningsPM kulturnämnden 2021-06-02, anmälning- och meddelandeärenden till kulturnämnden 2 juni 2021

Katarina Strömgren Sandh
Områdeschef

Kumla bibliotek
692 80 Kumla

Meddelande om delegationsbeslut

Kumla bibliotek har beviljats 30 000 kr i medfinansiering för projektet Temapåsar för barnverksamhet 0-5 år.

Utbetalning

För att beviljade medel ska betalas ut vill vi att ni sänder in en begäran om utbetalning med följande uppgifter:

- Bank och kontonummer
- Betalningsmottagare
- Adress
- Organisationsnummer

I begäran ange diarienumret som finns i delegationsbeslutet. Begäran om utbetalning meddelas via e-post till peter.alsbjer@regionorebrolan.se

Villkor

Genom att ta emot stödet accepterar mottagaren de villkor som gäller och att inga betydande avsteg från budget och genomförande görs från vad som är angivet i ansökan. I samband med presentation och/eller marknadsföring av projektet ska det framgå att ”Region Örebro län – Biblioteksutveckling Region Örebro län” är stöd-givare. Logotyper tillhandahålls på begäran.

Uppföljning

Efter projektets genomförande ska en redovisning av verksamhet och ekonomi lämnas in. Kvitton som uppgår till minst det beviljade beloppet ska kunna visas upp på begäran. Vid stöd till publika arrangemang ska publiksiffror redovisas.



Peter Alsbjer
Regionbibliotekarie, Biblioteksutveckling Region Örebro län, Kultur och ideell sektor, Region Örebro län

Tegelbrukets bibliotek
Lertagsgatan 2
703 47 Örebro

Meddelande om delegationsbeslut

Tegelbrukets bibliotek har beviljats 29 500 kr i medfinansiering för projektet Projektet namn.

Utbetalning

För att beviljade medel ska betalas ut vill vi att ni sänder in en begäran om utbetalning med följande uppgifter:

- Bank och kontonummer
- Betalningsmottagare
- Adress
- Organisationsnummer

I begäran ange diarienumret som finns i delegationsbeslutet. Begäran om utbetalning meddelas via e-post till peter.alsbjer@regionorebrolan.se

Villkor

Genom att ta emot stödet accepterar mottagaren de villkor som gäller och att inga betydande avsteg från budget och genomförande görs från vad som är angivet i ansökan. I samband med presentation och/eller marknadsföring av projektet ska det framgå att "Region Örebro län – Biblioteksutveckling Region Örebro län" är stöd-givare. Logotyper tillhandahålls på begäran.

Uppföljning

Efter projektets genomförande ska en redovisning av verksamhet och ekonomi lämnas in. Kvitton som uppgår till minst det beviljade beloppet ska kunna visas upp på begäran. Vid stöd till publika arrangemang ska publiksiffror redovisas.



Peter Alsbjer
Regionbibliotekarie, Biblioteksutveckling Region Örebro län, Kultur och ideell sektor, Region Örebro län

Karlskoga bibliotek
Kyrkbacken 9
691 83 Karlskoga

Meddelande om delegationsbeslut

Karlskoga bibliotek har beviljats 30 000 kr i medfinansiering för projektet Litteraturens ställning, läslust och upphovsrätt.

Utbetalning

För att beviljade medel ska betalas ut vill vi att ni sänder in en begäran om utbetalning med följande uppgifter:

- Bank och kontonummer
- Betalningsmottagare
- Adress
- Organisationsnummer

I begäran ange diarienumret som finns i delegationsbeslutet. Begäran om utbetalning meddelas via e-post till peter.alsbjer@regionorebrolan.se

Villkor

Genom att ta emot stödet accepterar mottagaren de villkor som gäller och att inga betydande avsteg från budget och genomförande görs från vad som är angivet i ansökan. I samband med presentation och/eller marknadsföring av projektet ska det framgå att "Region Örebro län – Biblioteksutveckling Region Örebro län" är stöd-givare. Logotyper tillhandahålls på begäran.

Uppföljning

Efter projektets genomförande ska en redovisning av verksamhet och ekonomi lämnas in. Kvitton som uppgår till minst det beviljade beloppet ska kunna visas upp på begäran. Vid stöd till publika arrangemang ska publiksiffror redovisas.



Peter Alsbjer
Regionbibliotekarie, Biblioteksutveckling Region Örebro län, Kultur och ideell sektor, Region Örebro län



Lekebergs bibliotek
Bangatan 7
716 81 Fjugesta

Meddelande om delegationsbeslut

Lekebergs bibliotek har beviljats 30 000 kr i medfinansiering för projektet "Tillgängliggöra lokaler"

Utbetalning

För att beviljade medel ska betalas ut vill vi att ni sänder in en begäran om utbetalning med följande uppgifter:

- Bank och kontonummer
- Betalningsmottagare
- Adress
- Organisationsnummer

I begäran ange diarienumret som finns i delegationsbeslutet. Begäran om utbetalning meddelas via e-post till peter.alsbjer@regionorebrolan.se

Villkor

Genom att ta emot stödet accepterar mottagaren de villkor som gäller och att inga betydande avsteg från budget och genomförande görs från vad som är angivet i ansökan. I samband med presentation och/eller marknadsföring av projektet ska det framgå att "Region Örebro län – Biblioteksutveckling Region Örebro län" är stöd-givare. Logotyper tillhandahålls på begäran.

Uppföljning

Efter projektets genomförande ska en redovisning av verksamhet och ekonomi lämnas in. Kvitton som uppgår till minst det beviljade beloppet ska kunna visas upp på begäran. Vid stöd till publika arrangemang ska publiksiffror redovisas.

Peter Alsbjer
Regionbibliotekarie, Biblioteksutveckling Region Örebro län, Kultur och ideell sektor, Region Örebro län

Lindesbergs bibliotek
Smedjegatan 1
711 30 Lindesberg

Meddelande om delegationsbeslut

Lindesbergs bibliotek har beviljats 30 000 kr i medfinansiering för projektet Utökade bokpåsar.

Utbetalning

För att beviljade medel ska betalas ut vill vi att ni sänder in en begäran om utbetalning med följande uppgifter:

- Bank och kontonummer
- Betalningsmottagare
- Adress
- Organisationsnummer

I begäran ange diarienumret som finns i delegationsbeslutet. Begäran om utbetalning meddelas via e-post till peter.alsbjer@regionorebrolan.se

Villkor

Genom att ta emot stödet accepterar mottagaren de villkor som gäller och att inga betydande avsteg från budget och genomförande görs från vad som är angivet i ansökan. I samband med presentation och/eller marknadsföring av projektet ska det framgå att "Region Örebro län – Biblioteksutveckling Region Örebro län" är stöd-givare. Logotyper tillhandahålls på begäran.

Uppföljning

Efter projektets genomförande ska en redovisning av verksamhet och ekonomi lämnas in. Kvitton som uppgår till minst det beviljade beloppet ska kunna visas upp på begäran. Vid stöd till publika arrangemang ska publiksiffror redovisas.



Peter Alsbjer
Regionbibliotekarie, Biblioteksutveckling Region Örebro län, Kultur och ideell sektor, Region Örebro län

7

Presentationer

Aktuella EU-utlysningar och projekt

Kommande ansökan: Cultural Assets and Rural Development (CARD)

Kulturnämnden 2021-06-02

Anders Bro

Cultural planning

- Ett ämnesövergripande arbetssätt som väver in kulturella perspektiv och kulturella resurser i samhällsplaneringen.
- Syftar till att med hjälp av kulturella perspektiv och kulturella resurser stärka en lokal, kommunal eller regional självbild.
- Avser kulturella resurser i vid mening - inbegriper inte bara kulturen utan även kreativa näringar som till exempel arkitektur, design, reklam, film och foto, mode, turism och det immateriella kulturarvet såsom religion och traditioner.

Samhällsutmaningar (i rel. till RUS)

- Bristande service på landsbygd (behov)
- Motverka utflyttning från landsbygd (behov och möjlighet)
- Ökad delaktighet (möjlighet)
- Skapa platser där olika människor kan mötas (möjlighet)
- Stärkt demokrati och ökad social sammanhållning (behov)
- Ett attraktivt län att besöka och bo i (möjlighet)

Syfte med projektet är att

- samla och analysera erfarenheter av Cultural Planning,
- testa och utveckla metoder för Cultural Planning inom landsbygdsutveckling,
- klargöra hur Cultural Planning kan få en bättre genomslagskraft i olika nationella/regionala planeringssammanhang.

Målet är

- en ökad kunskap om Cultural Planning som metod för landsbygdsutveckling i kommunal och regional planering,
- att Cultural Planning används som ett konkret verktyg i det regionala och kommunala utvecklingsarbetet, samt
- ett ökat internationellt erfarenhetsutbyte inom området

Samhällseffekter

- Ökad delaktighet och social sammanhållning
- Ett stärkt regionalt utvecklingsarbete genom ökat internationellt arbete
- Blomstrande kulturliv i hela länet
- Mer attraktiva miljöer samt attraktiva boendemiljöer som skapar social hållbarhet
- Minskad segregation tack vare god samhällsplanering

Work packages

1. Projektledning
2. Information and kommunikation
3. Cultural planning och kulturella uttrycksformer
4. Cultural planning och medborgardeltagande
5. Cultural planning samt arkiv och historiska data
6. Cultural planning samt policies och styrdokument
7. Policyrekommendationer

Projektkonsortium

- Coompanion Örebro, Sverige (projektägare)
 - Region Örebro län
 - Laxå kommun
 - Arkivcentrum
- Torres Vedras, Portugal
- The Community Foundation of Messina, Italien
- REVES AISBL, Belgium
- Danish Cultural Institute, Denmark
- Waterford Council, Ireland

Hållpunkter

- Utlysning i början av juni
- Ansökan lämnas in tidig höst
- Eventuell projektstart årsskiftet 2021/2022

GIS-kartläggning av länets kulturella infrastruktur och civilsamhället postcorona

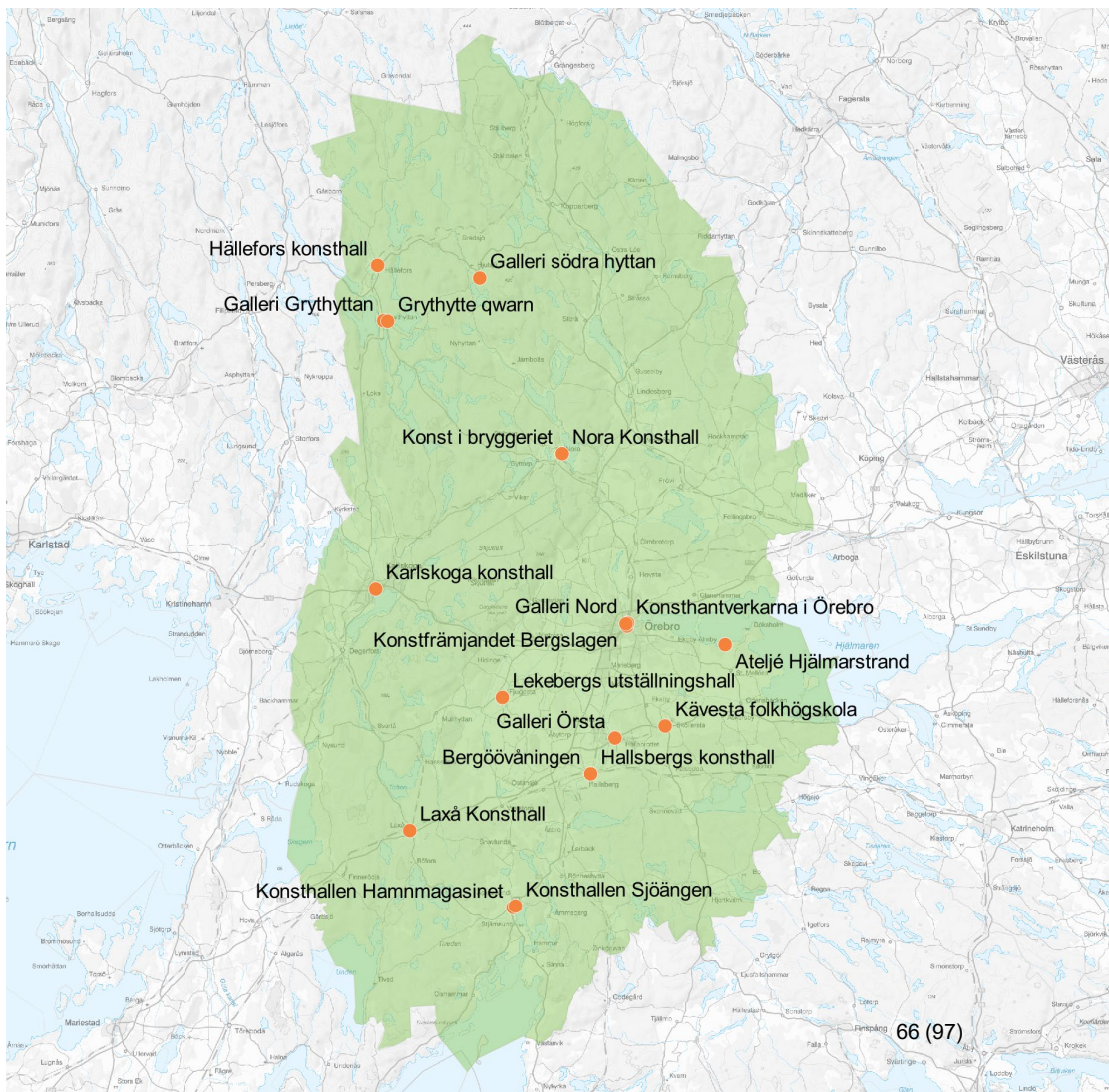
Syfte

Med anledning av coronapandemin vill kulturenämnden särskilt fokusera på att stärka länets kulturella infrastruktur och förutsättningarna för ett starkt civillsamhälle i hela länet under 2021. Ett sätt att göra detta är att tydliggöra hur det ser ut inom olika kulturområden och föreningslivet genom att kartlägga spridningen och utbudet av kultur, folkbildning och föreningar i Örebro län med stöd av GIS.

Mål

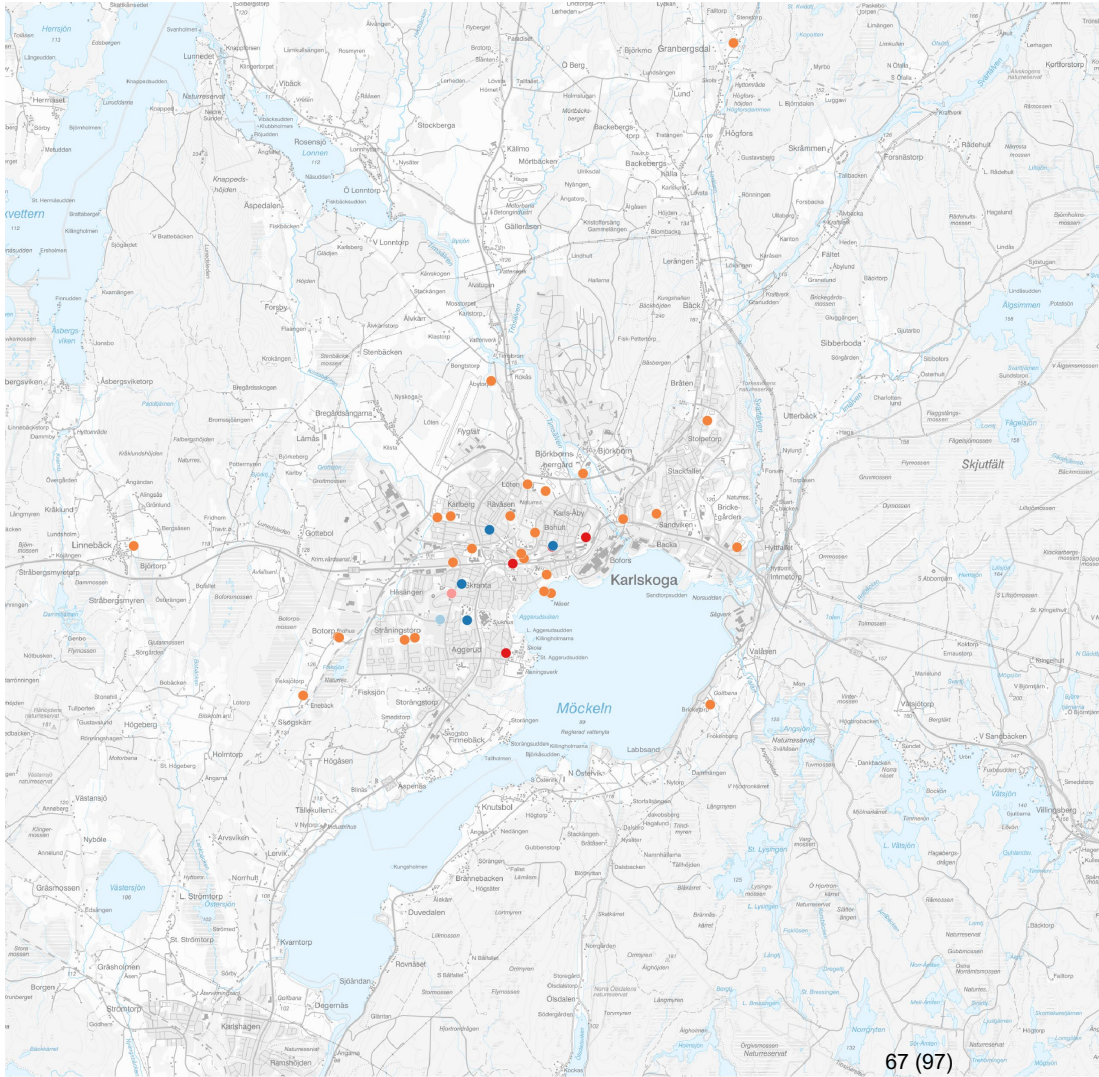
- Skapa en GIS-karta över den kulturella infrastrukturen i länet inom de olika kulturområdena som Region Örebro län ansvarar för genom länets kulturplan och kultursamverkansmodellen samt den kommunala kulturen.
- Det gäller professionell scenkonst (teater, dans och musik), kulturarv (museiverksamhet, kulturmiljöarbete och regionalt enskilt arkiv), bild och form, bibliotek, litteratur, filmkulturell verksamhet samt kreativa näringar verksamma i länet.
- Kartan ska också ge en bild av länets civilsamhällesorganisationer som erhåller regional eller kommunal stödfinansiering och platser centrala för ett aktivt föreningsliv.

Hur kan det se ut? Exempel konsthallar i länet



- Vi kommer även att lägga till lager med:
- Bibliotek
- Museer och kulturarv
- Scener för professionell scenkonst
- Biografer
- Kulturskolor
- Enskilda arkiv

Karlskoga kommun



Föreningar i Karlskoga

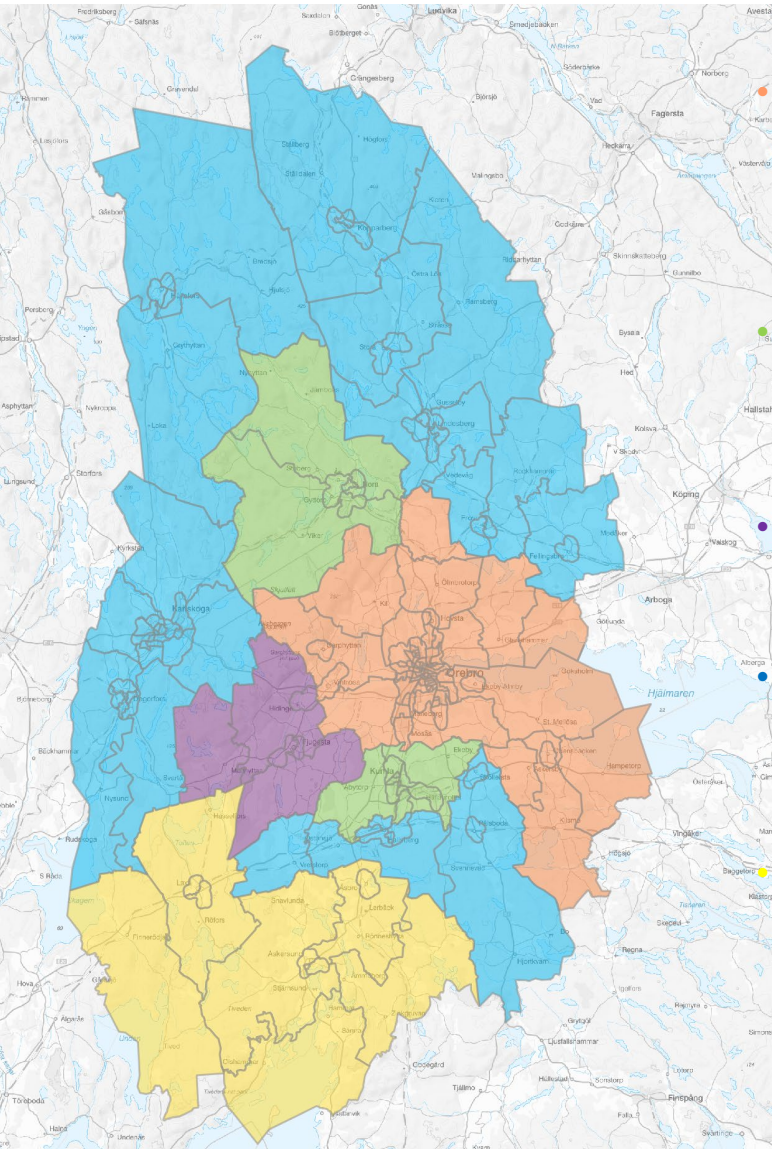
Teckenförklaring

- Sociala föreningar
- Kulturföreningar
- Funksiföreningar
- Etniska föreningar
- Barn- och ungdomsverksamhet

Sekom

- Socioekonomisk analys av kommuner
- Framtagen av Statisticon
- Baserat på tio variabler klassificeras kommunerna med avseende på befolkningens demografiska struktur, inkomstnivå, utbildningsnivå, arbetslöshet och ohälsa.
- Variablerna: Yngre, eftergymnasial utbildning, nettoinkomst, gymnasiebehörighet, förvärvsarbete, äldre, ohälsa, bistånd, arbetslöshet, födda utanför eu/efta

Sekom – Socioekonomisk analys av kommuner



• Produktionskommun – Örebro

Högskolor/universitet, industriständer, hög utbildningsnivå, höga inkomster, låga ohälsotal, socioekonomiskt heterogent, hög andel födda utanför EU/EFTA

• Välmående landsbygdskommun – Kumla, Nora

Relativt höga inkomster, hög andel förvärvsarbetande, låg andel ekonomiskt bistånd, åldrande befolkningsstruktur

• Välmående pendlingskommun – Lekeberg

Hög utbildningsnivå, Hög inkomst, låga ohälsotal, många barnfamiljer

• Strukturomvandlingskommun – Degerfors, Hallsberg, Hällefors, Karlskoga, Lindsberg, Ljusnarsberg

Låg utbildningsnivå, hög arbetslöshet, låg inkomstnivå, åldrande befolkningsstruktur

• Landsbygdskommun med utmaningar – Askersund, Laxå

Starkt åldrande befolkningsstruktur, låg generationsåterväxt, låg inkomstnivå, låg utbildningsnivå

Socioekonomisk analys på deso-nivå

- 181 kluster
- Hur ser spridningen och utbredningen av kultur och föreningar ut i relation till den demografiska strukturen?
- Närhet och avstånd
- Följa utvecklingen i länet över tid
- Materialet kan fungera som ett underlag för framtida satsningar

Ett material som kan användas

- Vi jobbar med kommunikation- och webbavdelningen för att undersöka hur vi kan göra den publik.
- Kartbilder över relevanta områden
- Analysrapport

Frågor och funderingar

- Kontakta oss gärna:
- mikael.norberg@regionorebrolan.se
- petra.jansson@regionorenrolan.se

Omstartspaket 9 – Digital kulturutveckling post Corona

Kulturnämnd 2 juni



Bakgrund

Politiskt beslut om extra medel för omstart efter pandemin

Ett av flera omstartspaket

Bygger på resultat av kartläggningen hur pandemin påverkat länets kulturliv

Totalt 300 000 kr

Syfte och mål

- *Syftet* är att ge länets småföretag **möjlighet** att utveckla sin förmåga att nå ut med sin konst/kultur i hela länet, till nya målgrupper, nationellt och internationellt genom en utbildningssatsning av god kvalitet.
- *Målet* med satsningen är att kulturföretag i länet **ökar** sin förmåga att nå hela länet, nya målgrupper, nationellt och internationellt med sin konst/kultur i en föränderlig framtid post corona.

Arbetsgrupp

- Arbetsgrupp för omstartspaketet består av utvecklingsledare inom kulturområden på Kultur och ideell sektor
- Tagit fram metod och tidplan:
 - Rekrytera samordnare
 - Genom referensgrupp (bestående av kulturaktörer inom länet) ta fram underlag/behov för utbildning inom digital kulturutveckling

Tidplan

April	Rekrytering samordnare, Introducera uppdrag för samordnare i slutet av april
Maj	Referensgruppsträffar x2, hitta förslag till passande utbildningar, föreläsare, upplägg, lokaler
Juni	
Juli	
Augusti	
September	Planering, anmälan, marknadsföring (RÖL)
Oktober	Utbildningstillfällen
November	Ev sista utbildningstillfällen, rapportera, avsluta projekt
December	

Efter referensgruppsmötet...

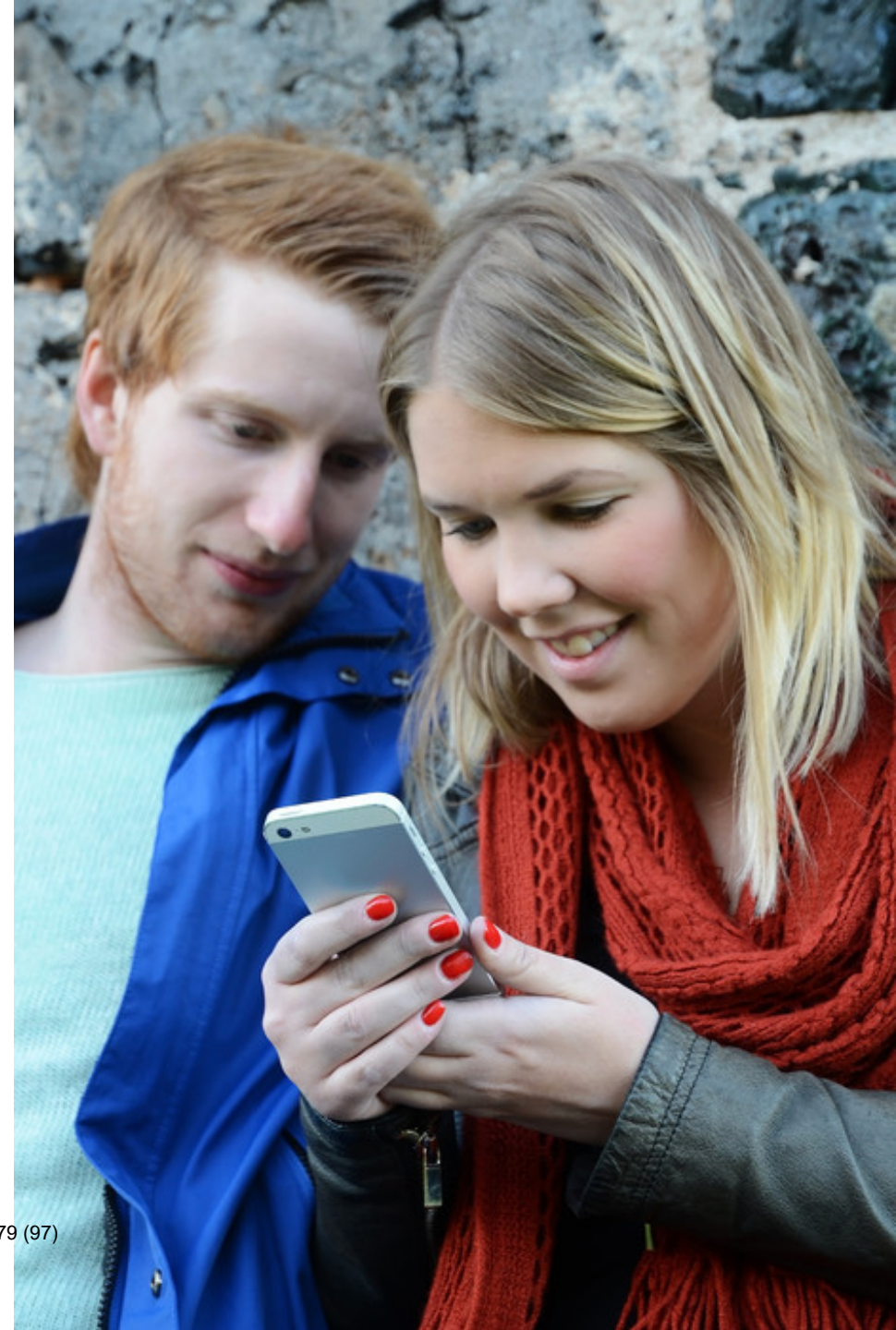
- Referensgrupp består av 10 kulturaktörer inom olika kulturslag från Örebro län

Dessa önskar följande tema på utbildningar:

- **Webbutik**, inkluderar utformning och digitala betalningssystem
- **Digital marknadsföring**, t.ex. streama med god kvalitet, nå nya målgrupper, sociala medier, podd
- **Mötas** och utbyta erfarenheter mellan kulturaktörer i länet

Fortsatt arbete

- Fortsatta arbetsgruppsmöten
 - Dialog med samordnare
 - Samordnare planerar utbildningsinsatser
 - Utbildningar och föreläsningar genomförs i oktober
-
- **Frågor?**



Samverkan mellan områdena Kultur och Ideell sektor och Energi och Klimat

Kulturnämnden 2 juni 2021

Peter Alsbjer, Kultur och Ideell sektor

Linda Svensson, Energi och Klimat

Bakgrund

Kulturplanen:

Region Örebro län vill 2020–2023

- att länets kultur är med och bidrar till samhällsomställningen för att uppnå Sveriges miljömål.

RUS: De globala målen är integrerade, odelbara och balanserar de tre dimensionerna av hållbar utveckling: den ekonomiska, den sociala och den miljömässiga.



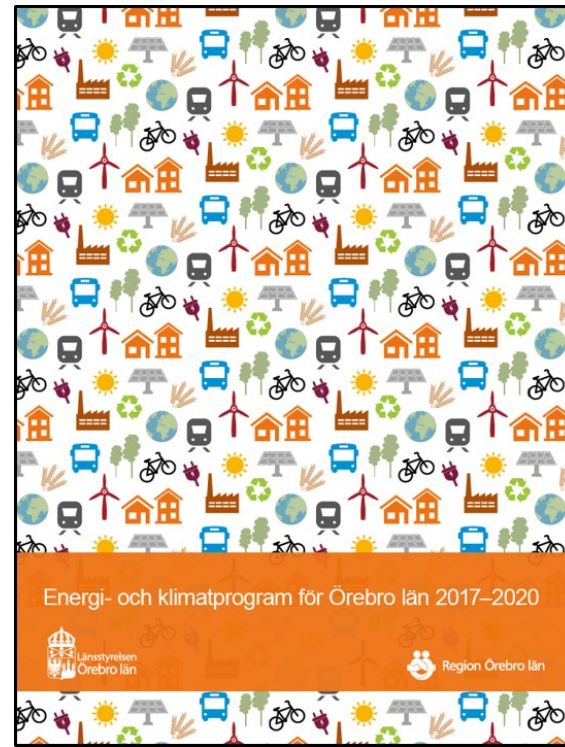
Bakgrund

Energi- och klimatprogram:

För att skapa en övergång till hållbart samhälle behövs utveckling, förändrade attityder och förändrade handlingsmönster.

Det som idag betraktas som livskvalitet utifrån ohållbar konsumtion måste ersättas med andra värden.

Här kan länets kulturliv spela en viktig roll genom att erbjuda andra värden och en alternativ, mer hållbar konsumtion.





Hur vi arbetat

- Uppdragsbeskrivning
- Workshops
 - Frågeställning:
Hur kan Kultur och ideell sektor och Energi och klimat samverka för att bidra till att FN:s hållbarhetsmål och Sveriges klimatmål uppnås?
- Bruttolistor
- Nettolistor

Exempel på förslag till gemensamma aktiviteter



- Metoddelning och erfarenhetsutbyte t ex när det gäller arbete med gemensamma målgrupper (kommunerna, ungdomar etc)
- Kunskapshöjande aktiviteter och omvärldsbevakning för kultur- och konstområdena om fr a ekonomisk hållbarhet med hjälp av kollegor inom Energi och klimat och vice versa.

Fler exempel på aktiviteter

- Använda kultur för att främja beteenden, t ex inom projektet Rena resan
 - Bokbytarskåp – på gång
 - Dansaktivitet – på vänt
 - Konstplank – på vänt
- Fortbildning för folkbibliotekens personal om hållbarhet och de globala hållbarhetsmålen (Agenda 2030)
- Diskutera om hållbarhet kan vara ett av flera kriterium för kultur-/ föreningsbidrag
- Samverkan kring folkbildning och rådgivning till allmänheten avseende hållbarhetsfrågor
- Avtal med sociala företag om enkla tjänster
- Grönare lokal filmproduktion





Ännu fler exempel

- Samverkan vid nationella och internationella utlysningar av projektmedel (t ex Mistra – Stiftelsen för miljöstrategisk forskning, Vinnova, EU etc)
- Kulturen som budbärare - klimatfrågor som tema för kulturaktörer. Hitta fler konkreta exempel på överlapp mellan områdena och dela kunskaper och erfarenheter med varandra, till exempel
 - ”Den hållbara hjärnan” - kultur/hälsa/miljö
 - Klimatsmarta upplevelser som koncept - att kulturevent också marknadsförs som hållbar konsumtion
 - Fortsätta samverkansprocessen!

Information RUM verksamhet

Kulturnämnden 2 juni

- Bakgrund och riktlinjer
- Förslag från Kultur och ideell sektor
- Per Magnusson från RUM informerar
- Frågor

Bakgrund

- Föreningsstöd 2021
 - Antal medlemmar: 900 Aktivitetsdagar: 1 165
 - Stöd totalt 2021: 446 957 kronor
- Sticker ut i fördelningsmodellen som största stödsumma för ungdomsorganisationerna (många aktivitetsdagar)
- Riktlinjer Ungdomsorganisationer:
- Fördelningsmodell: Grundstöd, verksamhetsstöd och aktivitetsstöd

6.2 Stödformer Region Örebro läns stöd till ungdomsorganisationer består dels av verksamhetsstöd och dels av aktivitetsstöd.

Verksamhetsstöd

- ska användas till administrativa kostnader
- består av ett fast grundstöd och ett rörligt medlemsstöd.
- Medlemsstödet: ett visst belopp per medlem i ålder 6-25 i Örebro län.

Aktivitetsstöd

- Betalas ut dels för ungdomsledarutbildningar (kurser) och dels för länsövergripande aktiviteter i egen regi.
- Ska inte finansiera verksamhet av publik karaktär, såsom festivaler, konserter och offentliga evenemang.
- Aktivitetsstödet: ett visst belopp per aktivitetsdag. Ska omfatta minst 8 deltagare inklusive en ledare.

Kort om RUM

- **Riksförbundet Unga Musikanter** är en organisation för alla barn och unga som spelar ett instrument, sjunger, dansar eller spelar teater.
- 33 000 medlemmar och 300 lokalföreningar.
- **Örebrodistriktet:**
 - Stöttar medlemsföreningarna på olika vis.
 - Bidragssystem där medlemsföreningarna söker bidrag för olika typer av event enligt distriktets bidragspolicy.
 - Övriga bidrag: reseersättning, bidrag för kurs-och lägeravgift, samt stöd till externa event

Forts RUMs beskrivning av sin verksamhet

- **Beräkning av aktivitetsdagar:**
- Utgångspunkt från RUMs rapport till MUCF för föregående år. RUM använder sig av verktyget eBas för medlemsrapportering.
- De flesta av RUM:s föreningar är knutna till kulturskolor.
- Alla repetitioner, konserter, events, kurser mm räknas. Detta sker bl.a. via direktrapportering från medlemsföreningarnas ansvariga.
- Då föreningarnas verksamhet är inom dans och musik leder repetitioner ofta till någon slags scenisk presentation. Detta kan vara en publik konsert/uppträdande, intern redovisning/presentation av projekt, event eller annan aktivitet.

Kultur och ideell sektors förslag till förändring:

- Utifrån riktlinjerna ser vi detta:
- Fördelningsmodellen baseras på förutbestämda parametrar (gäller ej övriga kulturföreningar)
- Ungdomsorganisationer ser olika ut: de har olika typer av verksamhet, har olika mycket regional spridning och olika mycket regional samverkan
- Mer flexibilitet vid övrigt föreningsstöd
- Otydligt i riktlinjer vad som räknas i praktiken som aktivitet
- **Förslag till kommande stöd:**
 - flytta RUM till kulturföreningar, mer flexibilitet kring stödsumma,
 - Se över riktlinjer för ungdomsorganisationer och ta bort fördelningsmodell för mer flexibilitet vid förslag och beslut

Uppdrag social ekonomi

Tre uppdrag / nytt arbetssätt

Med anledning av Anders tjänstledighet för uppdrag hos SKR

- **Samordningsträffar för sociala företag med fokus på upphandling och erfarenhetsutbyte**
- **Vidareutveckling av självvärderingsverktyg för värdering av sociala företags samhällsnytta**
- **Partnerskapet för sociala innovationers arbetsutskott att genomföra aktiviteten Samhällssamtalen**

Välkommen till samhällssamtal: Hur bygger vi en ökad tillit i välfärden?

Tillit är den goda sammanhållande kraften mellan människor. I ett tillitsfullt klimat kan kompetens och kreativitet tillvaratas och grunden för ett öppet, demokratiskt samhälle växa fram.

[Länk till webinarium 19 april kl 15-17](#)

Webinariet är kostnadsfritt och sänds via Zoom

Några frågor som kommer att belysas under samhällssamtalet är:

- Varför är tillit viktigt för personer i behov av välfärdens tjänster?
- Vad behöver utvecklas hos våra offentliga aktörer för att öka tilltron och tilliten till välfärdens tjänster?
- Vad kan man göra för att stärka tilliten i en organisation eller myndighet?
- Vad innebär tillitsbaserad styrning?



Webinariet teckenspråkstolkas



I samtalspanelen deltar:

Anna Lexelius, Förbundschef i Samordningsförbundet Östra Södertörn, tidigare huvudsekreterare i Tillitsdelegationen

Ann-Marie Wulfstrand-Byhlin, tidigare förbundsordförande för Verdandi och representant i referensgruppen som följde utarbetandet av förslaget till ny socialtjänstlag

Monika Berg, docent och lektor i sociologi och verksam som forskare inom miljösociologi vid Örebro universitet. Bedriver även forskning om välfärdens statusens organisering och dess inverkan på förtroendeskapande processer

Samtalspanelen kommer dela med sig av olika perspektiv och kunskap kring ämnet. Du kommer ha möjlighet att ställa frågor via chatt-funktionen Q&A. Samtalet modereras av Lisa Örnéus, Finsam Lekeberg-Örebro.

Varmt välkommen till ett samhällssamtal på temat tillit och tilltro till välfärden och välfärdens tjänster!

Samhällssamtalen arrangeras av



Finsam finansiell samordning
Lekeberg Örebro

• **verdandi örebro**



Region Örebro län
sociala innovationer

Välkommen till samhällssamtal 26/5 kl 16-18 Att agera tillsammans för att möta samhällsutmaningar

Hur interagerar olika samhällsaktörer för att tillsammans identifiera behov och att utveckla lösningar? Välkommen till ett inspirerande och kreativt möte onsdag 26 maj.

Mötet är kostnadsfritt och sänds via zoom. Vi behöver din anmälan senast 20 maj för att planera grupsamtalen.



Malin Lindberg

15.45 Länken öppnar
16.00 Inledning

Innovativ samverkan i Sverige

Malin Lindberg, professor vid Luleå Tekniska universitet, introducerar temat och lyfter särskilt fram innovativ samverkan för arbetsinkludering utifrån ett aktuellt FORTE-finansierat forskningsprojekt.



Petra Holmlund

För ett innovativt, hållbart och attraktivt Västerbergslagen

Petra Holmlund, kommunikatör och projektledare på Samarkand 2015 berättar om ett unikt samarbete i bolagsform i Ludvika och Smedjebacken som samlar ett 50-tal aktörer från offentlig sektor, näringsliv och civilsamhälle.



Johanna Ek

16.45 Fyra framtidsinriktade samhällssamtal

För val av samtal och mer info – klicka på anmälningslänken

1. Hur tar vi vara på civilsamhällets engagemang?

I projektet CROSS skapar vi tillsammans en modell för hälsofrämjande och proaktiv samverkan mellan kommuner, närsvård och civilsamhälle. Sektorernas olika utgångspunkter kan skapa hinder i samverkan men är också möjliggörare för alternativa arbetssätt. Vad behövs för att vi ska kunna ta vara på det lokala civilsamhällets engagemang och fria vilja att agera kring samhällsutmaningar? Johanna Ek är projektledare i Region Örebro län.



Maria Lindborg

2. Gör skillnad för barn i ekonomisk utsatthet!

Nära tolv procent av alla barn 0-17 år i Örebro län lever i ekonomiskt utsatta hushåll, vilket innebär en ökad risk för sjukdom och psykisk ohälsa. Hur kan vi samverka för att möta effekterna av barnfattigdom i länet och på vilket sätt kan vi göra strukturella förändringar utifrån allas lika värde? Maria Lindborg genomför på regionens uppdrag en förstudie kring barnfattigdom i länet.



Alf Wikström

3. Landsbygden behöver eldsjälarna – vad behöver eldsjälarna för att orka?

Alf Wikström har under många år varit en av Bredsjös eldsjälarna, en ständig pådrivare för arbete, kultur och livskraftiga näringar i Hällefors med omnejd. Vad behöver landsbygdens eldsjälarna för att orka i längden? Hur kan vi hjälpas åt att stötta lokal utveckling?



Andreas Sävenstrand

4. Vem skapar en fungerande delningsekonomi?

För att möta klimatutmaningarna behöver vi göra något åt våra konsumtionsmönster. En väg framåt är att främja en ekonomi där vi delar på våra tillgångar. Uppdraget är dock ingens – medan ansvaret är allas. Så hur kommer vi igång med delnings-ekonomiska initiativ i Örebro län? Andreas Sävenstrand är miljöstrateg på Örebro kommun.

17.30 Uppsummering och framåtblickar

Dagens moderator Anders Hagman tillsammans med Malin Lindberg och samtalsledarna.

Förlängd
anmälningsstid

[Anmälningslänk](#)
Senast 21 maj

Omstartspaket 13: Regional digital plattform för synliggörande av sociala företags tjänster

- Har varit efterfrågat av sociala företag en tid
- Enligt inspiration från Västra Götaland och sidan Social Trade
- Uppdrag till Coompanion Mälardalen
- Upphandlat enligt förenklad upphandling med tre tillfrågade aktörer
- Tre tillfrågades, ett anbud kom in
- Coompanion Mälardalen har lång erfarenhet av att arbeta med socialt företagande och Kooperation.
- De har relevanta nätverk och kontakter med målgruppen och är en viktig samarbetspartner för Region Örebro län.
- Uppdraget hänger väl ihop med andra uppdrag hos Coompanion.
- Coompanion kommer att drifva plattformen framöver: finansiering för 2022 löst.