



Sammanträde med:

Beredning för somatisk specialistvård och högspecialiserad vård

Sammanträdesdatum: 2020-03-05

OBS starttid

Tid: kl. 08:30-15:45

Plats: Konferensrum Linden, Eklundavägen 1

Gruppmöten kl 07:45-08:30

(S), (KD), (C) i konferensrum Linden, Eklundavägen 1

(M), (L) i konferensrum Granen, Eklundavägen 2 (MP) ansluter 08:00

Meddela förhinder snarast möjligt till nämndsekreterare
Maria Boström, maria.bostrom2@regionorebrolan.se
019-602 72 52

Du som är ersättare meddelar om du kommer att närvara.

Tänk på våra allergiker och undvik starka dofter.

Ledamöter kallas

Ewa Sundkvist (KD), ordförande
Azra Prepic (S), vice ordförande
Ulrika Björklund (M), 2:e vice ordförande
Kent Gustafsson (S)
Ulla Kalander-Karlsson (S)
Ingvar Ernstson (C)
Linda Brunzell (M)
Birgitta Malmberg (L)
Patrik Nyberg (SD)

Ersättare underrättas

Ellen Leijen (S)
Erica Gidlöf (KD)
Vakant (C)
Monika Klockars (M)
Andreas Tranderyd (MP)



1. Tidplan

OBS starttid

08-30-08.45 Mötet öppnas, upprop, protokollsjustering, anmälan av frågor

08.45-11.30 Utvecklingsprojekt: Cyklotron, neurointervention/trombektomi, samt klinisk genetik och precisionsmedicin - Peter Rask m fl.

Tema screeningprogrammet: Mammografiscreening, möjligheter och utmaningar - Peter Rask m fl.

11.30-12.30 Övergripande bild av Region Örebro läns budget och ekonomi, samt uppföljning av sparbudget - Ingrid Domberg, Christer Lundqvist

12.30-13.30 Lunch

13.30-14.00 Revidering av Region Örebro läns hållbarhetsprogram - Anna Swift Johannison

14.00-14.15 Nivåstrukturerings av nationell högspecialiserad vård - Gustav Ekbäck

14.15-14.30 Paus med kaffe och frukt

14.30-15.00 Beredningens aktivitetsplan 2020 - Ted Rylander

15.00-15.15 Aktuellt nationellt, sjukvårdsregionalt och lokalt - Ted Rylander

15.15-15.45 Svar på anmälda frågor

15:45 Mötet avslutas

2. Protokollsjustering

Beredning för somatisk specialistvård och högspecialiserad vård beslutar

att jämte ordföranden justera dagens protokoll utse Birgitta Malmberg (L) med Ulrika Björklund (M) som ersättare.

Protokollet ska vara justerat senast den 19 mars 2020.

3. Anmälan av frågor

Fråga kvar att besvara från 2020-01-30:

Ingvar Ernstson (C) ställer en fråga om hur ambulanssjukvården samarbetar med traumaenheten.

4. Information



- 1. Utvecklingsprojekt: Cyklotron, neurointervention/trombektomi, samt klinisk genetik och precisionsmedicin**- Peter Rask, områdeschef thorax, kärl, diagnostik
- 2. Tema screeningprogrammet: Mammografiscreening, möjligheter och utmaningar** - Peter Rask, områdeschef, thorax, kärl, diagnostik
- 3. Övergripande bild av Region Örebro län budget och ekonomi, samt uppföljning av sparbudget** - Ingrid Domberg, budgetchef, Christer Lundqvist, ekonomichef
- 4. Revidering av Region Örebro läns hållbarhetsprogram** - Anna Swift Johannison, jämställdhetsstrateg
- 5. Nivåstrukturering av nationell högspecialiserad vård** - Gustav Ekbäck, planeringschef
- 6. Aktivitetsplan 2020** - Ted Rylander, utredare
- 7. Aktuellt nationellt, sjukvårdsregionalt och lokalt** - Ted Rylander, utredare

Underlag

- Program för hållbar utveckling 2017-2020
- Aktivitetsplan 2020 för Beredning för somatisk specialistvård och högspecialiserad vård

5. Svar på anmälda frågor

6. Meddelandärende

Protokollsutdrag hälso- och sjukvårdsnämnden 2020-01-22, §22 Åtterrapporering av uppdrag från hälso- och sjukvårdsnämndens beredningar.

4

Information



Program för hållbar utveckling

2017–2020

Förord

Välkommen till vårt Program för hållbar utveckling.

Agenda 2030 samlar nu världens länder kring FN:s globala hållbarhetsmål och vi vill självklart vara med! Som offentlig organisation har vi många olika krav från omvärlden att förhålla oss till, både mål och lagar, konventioner och avtal, men framförallt har vi en egen stark vilja att vara en ansvarsfull aktör med höga ambitioner inom hållbarhetsområdet. Vårt mål är därför att skapa välfärd och livskvalitet när vi bedriver vår verksamhet, samtidigt som vi säkerställer kommande generationers möjligheter att tillgodose sina behov.

Vi står just nu mitt i en inre och en yttre omställning, en förflyttning mot ett hållbart samhälle. En del av omställningen består i att säkerställa att våra arbetssätt skapar ömsesidigt värde och goda synergieffekter för både människor, miljö och ekonomi – inte ett perspektiv i taget utan alla tre samtidigt. I en värld som ständigt och snabbt förändras behöver både

samhällsfunktioner och människor fungera, förebyggande arbete och robusthet är därför också centrala i omställningen.

Genom att föra ihop de sociala, ekologiska och ekonomiska aspekterna av hållbarhet i samma program vill vi nu möjliggöra ett kraftfullt, samordnat och långsiktigt arbete som förbättrar vår verksamhet och gör den mer hållbar. Framtagandet av programmet har präglats av en bred intern dialog där verksamheternas största påverkan, trender, hinder och möjligheter inom olika sakområden har identifierats och diskuterats med både tjänstemän och politiker vilket ger förutsättningar för ett gott genomförande av programmet.



Andreas Svahn
Regionstyrelsens ordförande



Catrin Steen
Regionråd (MP)



Om programmet

Programmet omfattar organisationens interna verksamhet, det vill säga de frågor som förvaltningarna och nämnderna har direkt rådgivning över, i våra roller som till exempel samhällsaktör, vård- och servicegivare, arbetsgivare, ledare och medarbetare. När uttrycket ”verksamheten” används i programmet avses generellt organisationen Region Örebro län. Programmet gäller från 2017 till och med 2020. Basåret för målen är 2015 om inget annat anges. Region Örebro läns majoritetsägda bolag omfattas av programmet.

De övergripande målen och inriktningsmålen ska genomsyra hur vi bedriver vår verksamhet och ska även synas i vårt utåtriktade arbete, exempelvis i det regionala utvecklingsansvaret och det regionala ledarskapet. Programmet ska inte ta någon detaljerad ställning till utförande, verksamheternas prioriteringar eller metoder för utförande.

Ambitionen har varit att i så stor utsträckning som möjligt integrera social, ekologisk, och ekonomisk hållbarhet såväl i de övergripande målen som i inriktningsmålen. Med ordet hållbarhet avses i detta program alla tre perspektiven om inget annat uppges.

Implementeringen av större avtal och mål som FN:s konvention om barns rättigheter, FN:s hållbarhetsmål och Parisavtalet kommer att påverka nationella styrmedel och vår organisation under programperioden. Bland annat kommer en stor utbildningsinsats behövas för att uppfylla kraven om barnkonventionen inkorporeras i svensk lagstiftning.

En kommission för jämlik hälsa har bildats nationellt och i flera regioner. Region Örebro läns kommission har uppdraget att identifiera och bidra med kunskap och vägledning i det långsiktiga arbetet för att minska skillnaderna i hälsa inom länet. Kommissionens arbete inkluderar fler aktörer än vår organisation och kommer att ge avtryck i hållbarhetsarbetet internt. Ytterligare mål som rör den sociala hållbarheten kan därför tillkomma under programperioden.

Något som inte har fått så stort utrymme i detta program är kulturens viktiga roll för hållbarhetsarbetet. Hur vi arbetar med hållbarhet och kulturfrågor återfinns istället i vår kulturplan.

Planering, genomförande och uppföljning

Programmet är ett styrande dokument och dess planering, genomförande och uppföljning ska följa de fastställda riktlinjer och rutiner som gäller för styrande dokument i Region Örebro län.

Att målen implementeras i verksamhetsplaner och budget på olika nivåer i organisationen är en viktig framgångsfaktor för hållbarhet i organisationen.

Nämnderna och förvaltningarnas ledningsgrupper ansvarar för att planering för programmets genomförande sker inom respektive verksamhet.

Uppföljning av de uppdrag som ges till nämnder och verksamheter i de årliga verksamhetsplanerna sker enligt ordinarie årsredovisning. I samband med årsredovisningen sker också en uppföljning av hur nämnder och verksamheter i övrigt bidrar till målen i programmet.

Strategier för hållbar utveckling

De strategier som Region Örebro län har för att bidra till en hållbar utveckling är att:

- Vi samverkar och kommunicerar tvärfunktionellt inom ordinarie lednings-, huvud-, och stödprocesser.
- Vi skapar en hög grad av förankring och ägandeskap i linjeorganisationen gällande hållbarhetsfrågorna.
- Vi har en tydlig målstyrning och följer kontinuerligt upp programmets mål för att försäkra oss om att verksamheterna rör sig mot beslutade mål.
- Vi arbetar med utbildning och en lärande organisation för att kontinuerligt utveckla och integrera vår förståelse av vad hållbar utveckling betyder för oss.



Hållbar utveckling för Region Örebro län

Människors välmående och goda livskvalitet är målet för vårt gemensamma samhällsbyggande. Fungerande ekosystem är en förutsättning för både vår överlevnad och vår välfärd. För att skapa välfärden behövs medel såväl som resurser. Dessa kan utgöras av ekonomiska medel eller hur vi bedriver vår verksamhet, men det kan också vara mänskliga resurser i form av engagemang och samskapande.

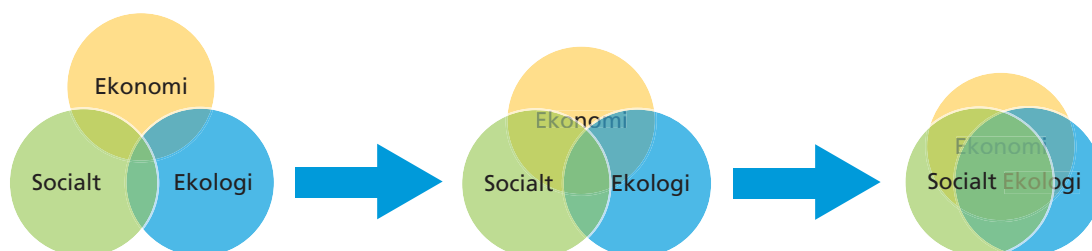
De tre aspekterna social, ekologisk och ekonomisk hållbarhet är ofta av olika karaktär, där social hållbarhet är målet, ekologin sätter ramarna och ekonomin är medlet.

Levnadsvanor, folksjukdomar, åldersstrukturer och miljöfaktorer har påverkan på våra invånares hälsa och har en stark koppling både till upplevd livskvalitet och till samhällsekonomin. Att ekologin sätter ramarna betyder att vi i möjligaste mån mildrar påverkan från vår konsumtion av varor och naturresurser som vi behöver för att kunna bedriva vår verksamhet.

Vi minimerar våra utsläpp till luft och vatten och vi använder vår verksamhet för att öka den biologiska mångfalden och gynna ekosystemtjänster lokalt och globalt.

Att använda medlen för att klara sociala mål och ekologiska ramar innebär att vi behöver utveckla innovativa ekonomiska modeller med långsiktiga och samhällsekonomiska perspektiv som mäter nyttan på nya sätt. Det betyder också att använda skattepengarna effektivt och ansvarsfullt. Att ha en ekonomi i balans ger oss förutsättningar att kunna hålla en hög kvalitet på vår verksamhet även fortsättningsvis. Det möjliggör till exempel nödvändiga framtidssatsningar inom kompetensförsörjning eller investeringar.

Den väsentlighetsanalys som gjordes av den politiska ledningen under programmets framtagande visar både på organisationens beroenden av en fungerande omvärld och vikten av en mogen och väl fungerande organisation.



Att utveckla organisationens mognadsgrad i hållbarhetsfrågor kan beskrivas som att ytan eller överlappningen mellan de sociala, ekologiska och ekonomiska områdena ökar med tiden. När mognadsgraden för hållbarhetsfrågorna är hög i en organisation förbättras verksamheten genom ständig processutveckling och innovation samt genom en hög grad av tvärfunktionell samverkan och kommunikation. Genom att börja identifiera hållbarhetsaspekter och synergier utifrån ett processperspektiv

kan vi röra oss mot en mognare organisation där hållbar utveckling är en grundpelare och förutsättning för vår verksamhet. Inom Region Örebro län finns idag experter och arbetsgrupper som har förvaltningsövergripande uppdrag, men det är ett arbetssätt som kan utökas mycket mer. För att skapa denna tvärfunktionella samverkan och kommunikation behöver nya strukturer och samarbeten utvecklas mellan olika aktörer inom och utom organisationen.

Programmets koppling till andra mål och omvärlden

Vid FN:s toppmöte den 25 september 2015 antog världens stats- och regeringschefer 17 globala mål. Världens länder har

åtagit sig att från och med den 1 januari 2016 fram till år 2030 leda världen mot en hållbar och rättvis framtid, detta kallas Agenda 2030.



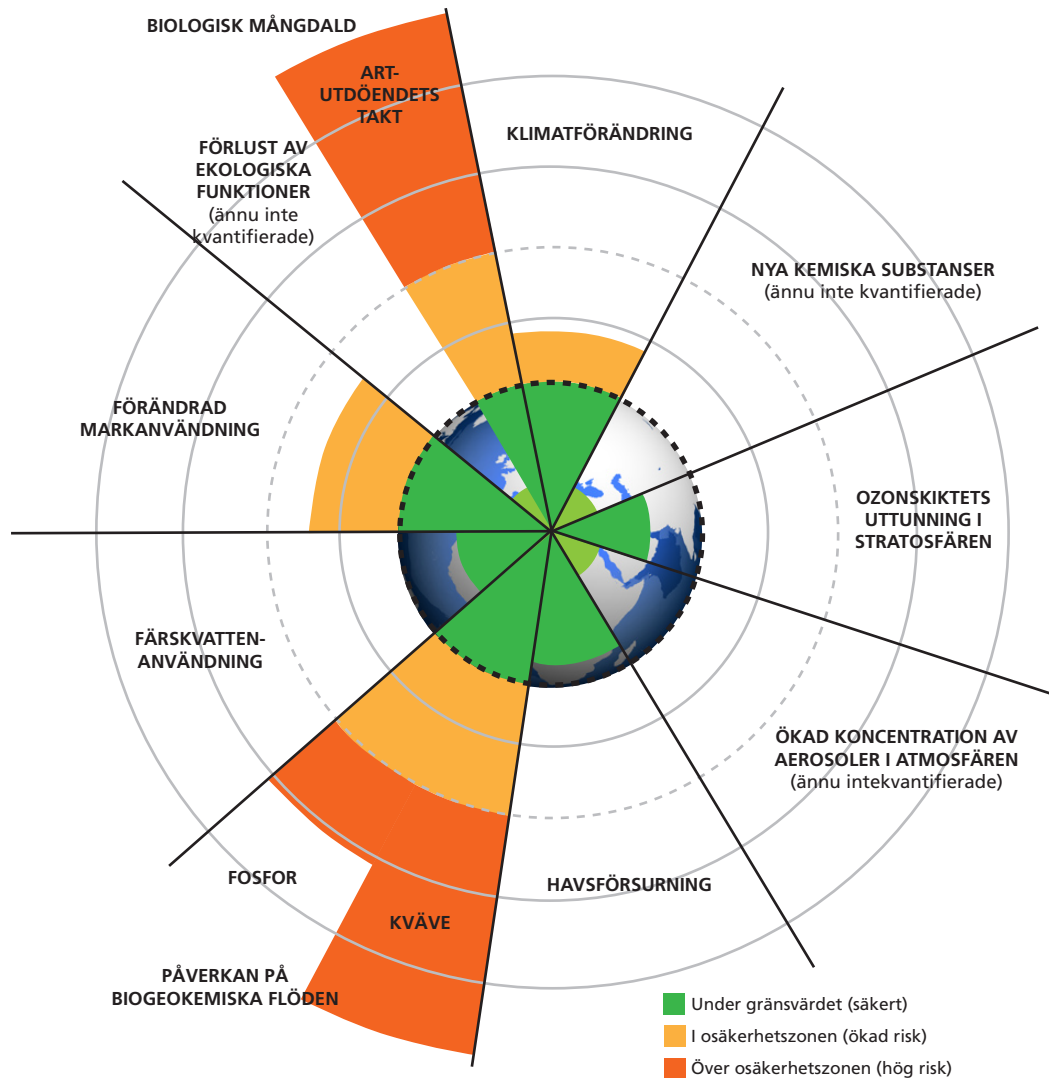
Agenda 2030, det vill säga FN:s globala mål, syftar till att utrota fattigdom och hunger, förverkliga de mänskliga rättigheterna för alla, uppnå jämställdhet och egenmakt för alla kvinnor och flickor samt säkerställa ett varaktigt skydd för planeten och dess naturresurser. De globala målen är integrerade och odelbara och balanserar de tre dimensionerna av hållbar utveckling.

I detta program har vi bland annat försökt svara upp mot Agenda 2030 och FN:s globala mål, de 16 nationella målen om miljö och de elva målområdena om folkhälsa samt övriga regionala mål, strategier och handlingsplaner inom till exempel klimatanpassning och jämställdhet. Men det som framförallt styr arbetet är vår egen starka vilja att vara en ansvarsfull aktör med höga ambitioner inom hållbarhetsområdet.

I rapporten "Örebroregionen utifrån och in 2016" identifieras dessa globala megatrender:

- Globalisering – hela världen är här, hela tiden.
- Global osäkerhet – kartan ritas om.
- Urbanisering – en utmaning för både stad och land.
- Digitalisering – en social revolution.
- Klimat och miljö – omställning till en ekologiskt hållbar utveckling.
- Samhällskontraktet – demokrati, värderingar och livsstil.

Globala megatrender och regionala utmaningar har påverkat vilka övergripande mål vi har valt, det vill säga var vi ska lägga fokus de kommande åren. Alla de globala trenderna påverkar på ett eller annat sätt innehållet i detta program även om vi valt andra benämningar på våra övergripande mål.



De nio planetära gränserna är ett sätt att illustrera inom vilka gränser vi behöver befinna oss för att mänskligheten ska överleva på denna planet¹.

De nio planetära gränserna är ett sätt att illustrera inom vilka gränser vi behöver befinna oss för att mänskligheten ska överleva på denna planet

Klimat- och miljöfrågorna är i dag självklara på den globala agendan. Vi överskrider redan fyra av nio planetära gränser

vilket världens ledare är ense om är ett hot mot dagens och kommande samhällens överlevnad. Våra verksamheter påverkas av att klimatet förändras lokalt. Andra påverkansfaktorer är även vårt beroende av trygghet och säkerhet, fossil råvara, varor och material.

¹ Illustrationen baseras på en originalillustration i följande artikel: Steffen W et al., (2015): Planetary boundaries: Guiding human development on a changing planet. In: *Science* 349, No. 6254.

Övergripande mål och inriktning

De övergripande målen är av visionär karaktär och påverkas till stor del av hur hållbarhetsfrågorna varit definierade och organiserade tidigare. Under de övergripande målen finns inriktningsmål som formulerats i syfte att föra oss närmare de övergripande målen.

Med verksamheten avses generellt organisationen Region Örebro län. Målen omfattar även de bolag som vi äger minst 50 procent av.



ORGANISATIONSKULTUR OCH ARBETSSÄTT



ÖVERGRIPANDE MÅL

Vår organisationskultur och vårt arbetssätt uppmuntrar till och säkerställer hållbarhet i verksamhetens centrala processer.

Fler och fler organisationer integrerar hållbarhetsfrågorna i sin affärsmodell. Även i Region Örebro län ser vi detta som en framgångsfaktor för att bli ledande och starka inom våra verksamhetsområden, för att attrahera nya medarbetare och för att behålla kompetens.

För att vår gemensamma vision ska vara levande och värdeskapande i vardagen behöver visionen konkretiseras. En gemensam etik- och uppförandekod är ett sätt att förtydliga detta. En sådan visar hur olika situationer bör hanteras och hur vi bemöter varandra.



INRIKTNINGSMÅL

- Region Örebro läns vision är levande i det dagliga arbetet.
- Vi arbetar för att ständigt förbättra processer, modeller och system så att de styr mot hållbar utveckling.
- Region Örebro läns ledare och medarbetare är medvetna, kunniga och goda förebilder i arbetet för hållbar utveckling.
- Region Örebro län är en attraktiv arbetsgivare som arbetar för att attrahera, rekrytera, behålla och utveckla medarbetare utifrån långsiktiga hållbara strategier.
- Region Örebro läns verksamhet gynnar en god samhällsekonomisk utveckling och bedrivs utifrån vad som är långsiktigt samhällsekonomiskt hållbart.
- Ekonomiska modeller för finansiering av insatser vars effekter blir synliga först efter en längre tid, till exempel sociala investeringar och livscykelkostnadsperspektiv, finns framtagna och implementerade.

Vårt samhälles ekonomiska stabilitet påverkas bland annat av globala megatrender och regionala utmaningar. Utvecklade system och modeller som möjliggör långsiktighet i budget, beslut, planering, resursfördelning och genomförande gynnar den samhällsekonomiska hållbarheten. Detta ger förutsättningar för en bättre ekonomisk robusthet för vår verksamhet på längre sikt. Det betyder att beslut, metoder och investeringar behöver belysas ur ett långsiktigt samhällsekonomiskt perspektiv. Effektsamband där sociala och ekologiska kostnader synliggörs är svåra att få fram, men behövs för att ge legitimitet åt beslut som går utanför ordinarie budgetprocess. Livscykelkostnadsberäkningar och sociala investeringsfonder är exempel på satsningar med ett långsiktigt ekonomiskt perspektiv.

Att integrera hållbarhetsfrågorna i våra centrala processer kräver en mogen organisation med en hög grad av tvärfunktionell samverkan, god kommunikation och innovationstänkande. Förutom ledningssystem och styrning är det viktigt att använda olika förbättrings- och värdeskapande metoder, initiativ och verktyg.

Succesivt kommer vår verksamhet att hållbarhetssäkras genom aktivt lärande. De tre centrala processerna omvärldsanalys, ledning samt budget- och verksamhetsplanering är viktiga att börja med.

Regionens verksamheter har kommit olika långt när det gäller implementering av hållbarhetsfrågorna. Begreppet hållbar utveckling tolkas olika. Här är chefs- och ledarskapet viktigt men även utbildning, lärande och stöd blir nödvändiga inslag i utvecklingsarbetet för att nå målen.

SOCIAL STABILITET, GOD HÄLSA OCH LIKA VILLKOR

Jämlikhet och jämställdhet är mänskliga rättigheter som också bidrar till stabilitet och trygghet. Därför ska kön, könsöverskridande identitet eller uttryck, etnisk tillhörighet, religion eller trosuppfattning, funktionsnedsättning, sexuell läggning eller ålder inte påverka hur väl du blir bemött eller behandlad. Vår organisation ska kännetecknas av öppenhet och dialog.

Livsvillkor, förutsättningar och hälsotillstånd är ojämnt fördelade mellan olika grupper i befolkningen. Det är viktigt att vi i vår verksamhet fördelar och använder resurser på ett sätt som främjar lika rättigheter och möjligheter. Det handlar inte bara om rättvisa mellan individer, utan också om att ta tillvara människors resurser.

Arbetet med analyser utifrån olika diskrimineringsgrunder, till exempel kön behöver fortsätta för att orättvisa skillnader ska upphöra.

Barnrättsfrågor kommer att få starkare status i och med att FN:s konvention om barnets rättigheter föreslås bli lag 2018. Här kommer både utbildningsinsatser och utökat systematiskt arbete behövas.

Hälsofrämjande och sjukdomsförebyggande insatser påverkar människors levnadsvanor vilket ökar livskvaliteten hos befolkningen, förbättrar folkhälsan samt ger samhällsekonomiska vinster. Inom hälso- och sjukvården ses patienter, brukare, anhöriga och närstående samt den egna personalen alltmer som medproducenter i det gemensamma arbetet för en bättre och mer jämlik hälsa. För att nå utsatta grupper behöver strategier för riktade insatser till exempel hälsofrämjande stöd- och kommunikationsinsatser tas fram.

Tobacco End game är exempel på ett av de hälsofrämjande projekt som pågår. Projektet syftar till att minska tobaksanvändningen både hos våra medarbetare och hos länets befolkning.

Livsmedel, mat och måltider påverkar alla tre hållbarhetsaspekterna och är viktiga redskap i det dagliga hållbarhetsarbetet.

Omgivningsmiljön påverkar människors hälsa. Produktval i inomhusmiljöer, buller och partiklar från busstrafiken är därför prioriterade områden.



ÖVERGRIPANDE MÅL

Vår organisation bidrar till social stabilitet, trygghet och tillit genom öppenhet och dialog. Våra verksamheter är jämlika och jämställda och främjar en god hälsa på likvärdiga villkor utifrån vars och ens individuella behov.



INRIKTNINGSMÅL

- Våra verksamheter bidrar till ökat deltagande och påverkansmöjligheter genom öppna och inkluderande mötesplatser.
- Vår information, vårt bildspråk och vår kommunikation är tillgänglig och inkluderande.
- Våra verksamheter är jämställda och jämlika och motverkar aktivt diskriminering och kränkande behandling.
- Våra verksamheter är hälsofrämjande och sjukdomsförebyggande.
- Våra verksamheter arbetar för att främja en positiv hälsoutveckling hos asylsökande och nyanlända för att öka förutsättningarna för en snabb återhämtning och etablering i Sverige.
- Vi minskar de negativa hälsoeffekterna från kemikalier, buller och partiklar.
- Vi har ett gemensamt synsätt kring kost- och måltid, där måltiderna främjar hälsa hos både patienter och personal och är en viktig del av vården. Vi gör medvetna val vid planering och inköp.

MINSKAD SÅRBARHET, KLIMATPÅVERKAN OCH FOSSILBEROENDE



ÖVERGRIPANDE MÅL

Vi har beredskap för att hantera omvärldsrelaterad sårbarhet, vi minskar vår klimatpåverkan och vårt fossilberoende.



INRIKTNINGSMÅL

- Region Örebro län har en ökad beredskap mot klimatförändringar lokalt och globalt.
- Våra finanser är hållbara och bidrar till ett minskat fossilberoende och minskad klimatpåverkan.
- Våra transporter är fossilfria och energieffektiva.
- Andelen förnybar energi ökar och vi har en ökad energieffektivitet i våra verksamheter.
- Våra arbetssätt är resurseffektiva och har lägre klimatpåverkan.

Att hantera klimatförändringarna är en av de största utmaningarna för den globala hälsan. Våra välfärdssystem och samhällsekonomin utmanas och klimatförändringarna påverkar även demografien. Klimatrelaterade flyktingströmmar och folkvandringar påverkar verksamheten och hur vi organiserar och dimensionerar vårt tjänsteutbud.

Genom att arbeta klimatsmart och öka medvetenheten i beteenden och arbetssätt minskar vi våra klimatrelaterade utsläpp från energianvändning, livsmedel, resor, transporter, förbrukningsmaterial och andra varor. Inom dessa områden finns ett arbete som redan är etablerat i den ordinarie verksamheten och fokus blir därför ett fortsatt förbättringsarbete med höjda ambitioner.

Etiska aspekter vid placeringen av våra finanser finns sedan tidigare med i vår finanspolicy. På grund av finanssektorns stora indirekta påverkan på klimatet är det viktigt att det redan aktiva arbetet med klimatfrågan kopplat till våra fonder och investeringar fortsätter. Våra investeringar ska bidra till att öka andelen förnyelsebar energi och aktivt bidra till en cirkulär ekonomi².

Klimatförändringarna ger ett mer extremt väder vilket kan ge fler skyfall, skogsbränder, värmeböljor och stormar. Detta leder till en ökad sårbarhet både för samhället i stort och för våra verksamheter. Det extrema vädret kan bidra till ökad spridning av sjukdomar och en osäker försörjning i leverantörsleden av bland annat utrustning, varor och livsmedel. Arbetet med risk- och sårbarhetsanalyser och kontinuitetsplaner är därför väsentliga för vår framgång som organisation. Utredning av risker för översvämning på Universitetssjukhuset och att utforma en handlingsplan för värmebölja är exempel på åtgärder som redan planeras enligt de risk- och sårbarhetsanalyser som görs inom organisationen.

Att arbeta mot en fossilfri verksamhet bidrar till minskad klimatpåverkan och gör oss också mindre sårbara ekonomiskt och mer resilienta³.

Ökad digitalisering är en global megatrend men också en viktig och prioriterad fråga för Region Örebro län. Digitaliseringen ger förutsättningar för resurseffektivisering och minskad sårbarhet i verksamheterna, till exempel genom digitala möten.



² Att produkter designas så att inget eller väldigt lite materiella resurser behöver gå till spillo när produkten använts, samt affärsmodeller som bygger på att hyra, dela och köpa tjänster eller funktioner.

³ Resilient betyder förmåga att återhämta sig eller motstå olika störningar. Det kan liknas vid robusthet

MILJÖPÅVERKAN

Många klassiska miljöfrågor är idag rutinfrågor och ingår i ledningssystem och rutiner. Men det finns fortfarande stor potential att både förbättra och tänka nytt.

Ekosystemtjänster, till exempel rent vatten, reglerat klimat, grödor och frisk luft, utgör grunden för människors livskvalitet och om de försämras eller försvinner uppkommer kostnader för samhället.

Möjlighet till friluftsliv är en kulturell ekosystemtjänst, till exempel arbete med rehabiliteringsmiljöer. Vi arbetar redan i dag med våra parker, tak och andra ytor för rehabilitering, rening av vatten och ljuddämpning med mera, men här skulle vi kunna utöka och utveckla den nytta ytorna ger.

Naturen är inte bara till nytta för oss människor utan har även ett egenvärde.

Läkemedelsrester i avloppsvattnet bidrar till exempel till antibiotikaresistens i samhället och till att hormonstörande ämnen påverkar vattenlevande djur, och även oss människor, negativt. Här behövs samarbete med andra aktörer för att uppnå en god effekt.

Digitaliseringen och användningen av it skapar nya arbetssätt som ger goda möjligheter till resurseffektivisering och minskad miljöbelastning, men den innebär samtidigt miljömässiga och sociala utmaningar vid produktion, användning och avfallshantering. Här finns vinster att göra genom att arbeta strategiskt. Hur vi arbetar med medicinskteknisk utrustning har på liknande sätt potential att minska miljöpåverkan och förbrukning av kemikalier, energi och anestesigaser.

Att minska miljöpåverkan är ofta starkt knutet till god hushållning av resurser. Det finns stora potentiella resursbesparingar knutna till minskat matsvinn och avfall, färre engångsprodukter samt ökad återanvändning av till exempel möbler och kontorsmaterial. Vi ska också vara en aktiv aktör när den cirkulära ekonomin nu växer fram.



ÖVERGRIPANDE MÅL

Verksamheten minskar sin miljöpåverkan och bidrar aktivt till att gynna ekosystemtjänster.



INRIKTNINGSMÅL

- Vi bidrar till att gynna och öka ekosystemtjänster och biologisk mångfald.
- Verksamheten arbetar aktivt för att minska utsläpp av och miljöpåverkan från läkemedel.
- Verksamheten arbetar strategiskt med digitalisering, it och medicinsk teknik för att minimera miljöpåverkan.
- Avfallsmängderna minskar och återvinningsgraden ökar.

UPPHANDLING OCH INKÖP



ÖVERGRIPANDE MÅL

Vi utvecklar vår upphandling och våra inköp för att bidra till en hållbar utveckling.



INRIKTNINGSMÅL

- Vi har utvecklat vår upphandling strategiskt för att bidra till en hållbar utveckling.
- Verksamheternas inköp styr mot hållbarhet.



Många av produkterna som används i vår verksamhet produceras i låglöneländer, där det finns risk att de mänskliga rättigheterna och FN:s konvention om barnets rättigheter inte uppfylls. Landsting och regioner samverkar nationellt om socialt ansvarstagande och hållbar upphandling av varor och tjänster genom en gemensam uppförandekod. Krav ställs på hållbara och ansvarsfulla förhållanden i leverantörskedjorna och uppföljning av ställda krav görs gemensamt. Det kan till exempel handla om lika rättigheter, barns rättigheter, bättre arbetsvillkor, arbetsmiljö, tillgänglighet eller mindre miljöpåverkan.

Att ställa krav på eller att välja en mer hållbar produkt eller tjänst kan generera ökade kostnader framförallt på kort sikt. Det beror till stor del på att det pris vi betalar inte speglar den egentliga produktionskostnaden, varken för de ändliga eller miljöskaadliga råvaror som ingår eller för den arbetskraft som använts.

Den etiska märkningen av produkter innebär att tillverkningen är granskad av en tredje part som ska säkerställa ansvarsfulla arbetsvillkor enligt ställda krav. Att köpa etiskt märkta produkter är relevant för olika produktområden där risken att de mänskliga rättigheterna inte uppfylls är känd. Exempel på relevanta produktområden är livsmedel som kaffe, kakao, frukt och nötter samt textilier, blommor och guld.

Att arbeta med uppföljning av avtal och vår egen avtals- och köptrohet bidrar generellt till minskade kostnader och att vi använder säkra produkter och tjänster. Genom att utveckla strategier vid upphandling och inköp kan vi tillsammans med andra offentliga aktörer utveckla marknaden i en mer hållbar riktning. Det kan handla om leverantördialoger eller att välja ut och prioritera områden eller kategorier som passar för olika typer av krav eller utvecklingsprojekt. Funktions- och innovationsupphandlingar kan också användas i syfte att skapa mer hållbara produkter och tjänster. Att arbeta med hållbara textilier eller att dela upp upphandlingarna i mindre delar för att möjliggöra för små och medelstora företag att delta i upphandlingar av till exempel livsmedel är exempel på åtgärder vi kan vidta. Genom krav på praktik- eller lärlingsplatser hos leverantörer där detta är möjligt, så kallad social hänsyn vid upphandling kan lokal sysselsättning och social integration främjas.

Vid upphandlingar utses referensgrupper med representanter från verksamheterna. Att de får det stöd och den utbildning de behöver för att kunna bevaka samtliga perspektiv är en förutsättning för att hållbara upphandlingar ska kunna göras.



Region Örebro län

Postadress Region Örebro län, Box 1613, 701 16 Örebro, E-post: regionen@regionorebrolan.se

Besöksadress Eklundavägen 2, Örebro, Tel: 019-602 70 00, Fax: 019-602 70 08,

www.regionorebrolan.se

Aktivitetsplan 2020

Beredning för somatisk
specialistvård och högspecialiserad
vård

Uppdaterad 2020-02-20

UTKAST

Aktivitetsplan 2020

Beredning för somatisk specialistvård och högspecialiserad vård

2020-01-21

Innehåll

1.	Inledning.....	4
2.	Uppdraget för beredningen	4
2.1	Grunduppdraget.....	4
2.2	Det specifika uppdraget	4
3.	Uppdrag från hälso- och sjukvårdsnämnden 2020	5
3.1	Invånare och samhälle.....	5
3.1.1	Att förstärka hälso- och sjukvårdens hälsofrämjande och sjukdomsförebyggande arbete.....	5
3.1.2	Att arbeta med insatser för en mer personcentrerad vård med ökad delaktighet.....	5
3.1.3	Att förbättra hälso- och sjukvårdens tillgänglighet för invånarna	5
3.2	Process	6
3.2.1	Att utveckla hälso- och sjukvårdens effektivitet inklusive samordning och prioritering:	6
3.2.2	Att fortsätta utveckla den högspecialiserade vården	6
3.2.3	Att arbeta för ökad resurshushållning i ordinarie verksamhet	6
3.2.4	Uppdrag i samverkan med forsknings- och utbildningsnämnden.....	6
3.3	Resurs.....	7
3.3.1	Att fullfölja och genomföra beslutad ekonomisk handlingsplan.....	7
4.	Prioriterade områden 2020	7
4.1	Fokusområden	7
4.2	Följa och följa upp.....	7
4.3	Övriga delar av intresse för beredningen.....	8
4.4	Återrapportering	8
5.	Planerade aktiviteter för 2020	8
6.	Återkommande information	11
6.1	Verksamhetens information	12
6.2	Regionkansliets information.....	12

1. Inledning

Beredning för somatisk specialistvård och högspecialiserad vård är en av tre beredningar som hälso- och sjukvårdsnämnden har till sitt förfogande för att bereda ärenden. Beredningarnas uppdrag framgår av dokumentet ”Bestämmelser för politiska organ inom Region Örebro län” som antogs av regionfullmäktige 2018.

Syftet med beredningarna är att stödja och bistå nämnden, förbättra/möjliggöra kunskapsför djupning samt skapa ökad tillgänglighet till politiken för medborgare och andra aktörer. Beredningarna har inte något beslutsmandat, utöver budgeten för den egna verksamheten.

2. Uppdraget för beredningen

2.1 Grunduppdraget

Grunduppdraget för beredningarna är att:

- verka på uppdrag av hälso- och sjukvårdsnämnden,
- bereda ärenden och frågeställningar till hälso- och sjukvårdsnämnden,
- bidra till kunskapsutveckling,
- vara kontaktorgan gentemot verksamhet, allmänhet och de personer som nämndens verksamhet är till för, samt
- företräda hälso- och sjukvårdsnämnden inom fastställt ansvarsområde

Därtill kan nämnden lägga till ytterligare uppdrag till beredningarna.

2.2 Det specifika uppdraget

Det specifika uppdraget för beredning för somatisk specialistvård och högspecialiserad vård är att:

- främja en positiv utveckling av den somatiska specialistvården samt högspecialiserad vård som finns inom regionen,
- möta och utveckla samarbete med andra aktörer och medborgare avseende regionens specialiserade sjukvård,
- medverka vid implementering och förankring av beslut, samt att
- föra dialog och följa den somatiska specialistvården samt högspecialiserade vård som finns och är organiserad inom Region Örebro län samt med de landsting och regioner som man samverkar med i hälso- och sjukvårdsfrågor.

Beredning för somatisk specialistvård och högspecialiserad vård ska bestå av 9 ledamöter och 5 ersättare.

3. Uppdrag från hälso- och sjukvårdsnämnden 2020

I hälso- och sjukvårdsnämndens verksamhetsplan tilldelas Hälso- och sjukvårdsförvaltningen ett antal uppdrag. Uppdragen ska enligt verksamhetsplanen göras i samråd med berörda beredningar. Uppdragen redovisas nedan, uppdelade i de tre perspektiv som hela Region Örebro läns verksamhetsplanprocess är uppbyggd kring: Invånare och samhälle, process samt resurs.

Perspektivet *invånare och samhälle* beskriver de viktigaste målsättningarna för Region Örebro läns verksamheter för att invånarnas och samhällets behov ska tillgodoses på bästa sätt samt hur Örebro läns utvecklingsförutsättningar ska tas tillvara. Perspektivet *process* beskriver strategier för Region Örebro läns arbetsmetoder och arbetsprocesser för att målen i perspektivet invånare och samhälle ska kunna uppfyllas. Perspektivet *resurs* beskriver hur medarbetarnas kompetenser tas tillvara och utvecklas inom ramen för en hälsofrämjande arbetsplats. Perspektivet resurs innehåller också hur Region Örebro län genom ständiga förbättringar och kostnadseffektiva lösningar ska hushålla med tillgängliga resurser för att skapa en ekonomi som ger handlingsfrihet.

3.1 Invånare och samhälle

3.1.1 Att förstärka hälso- och sjukvårdens hälsofrämjande och sjukdomsförebyggande arbete

- Hälso- och sjukvårdsförvaltningen får i uppdrag att utveckla samarbetet och tydliggöra gränssytan i samarbetet med kommunerna och civilsamhället kring förebyggande åtgärder. Uppdraget innefattar även att i samverkan med länets kommuner ta fram konkreta förslag på ett förändrat gränssnitt/avtal när det gäller hur rehabiliteringsresurser i form av fysioterapeuter och arbetsterapeuter ska organiseras för att skapa bra förutsättningar för öppenvårdsinsatser.

3.1.2 Att arbeta med insatser för en mer personcentrerad vård med ökad delaktighet

- Hälso- och sjukvårdsförvaltningen får i uppdrag att fortsätta utvecklingen av vårdprocesser för utsatta patientgrupper.
- Hälso- och sjukvårdsförvaltningen får i uppdrag att fortsätta arbetet med omställning till nära vård.

3.1.3 Att förbättra hälso- och sjukvårdens tillgänglighet för invånarna

- Hälso- och sjukvårdsförvaltningen får i uppdrag att utreda förutsättningarna för att tillskapa pilotverksamhet med samordnat medicinskt omhändertagande

av personer med komplexa funktionsnedsättningar inom ett närsjukvårdsområde.

- Hälsa- och sjukvårdsförvaltningen får i uppdrag att fortsätta arbeta med att styra vårdflöden enligt principen för BEON (bästa effektiva omhändertagandenivå) för att frigöra kompetens och öka tillgängligheten.
- Hälsa- och sjukvårdsförvaltningen får i uppdrag att utveckla former för digital kontakt.
- Hälsa- och sjukvårdsförvaltningen får i uppdrag att utreda och ta fram åtgärder som möjliggör för primärvården att vara navet i en god, nära och samordnad vård.

3.2 Process

3.2.1 Att utveckla hälso- och sjukvårdens effektivitet inklusive samordning och prioritering:

- Hälsa- och sjukvårdsförvaltningen får i uppdrag att ta fram förslag för verksamhetsförändringar utifrån de slutsatser som presenterats i den utvärdering av Hälsa- och sjukvårdens organisation som gjorts under 2019.
- Hälsa- och sjukvårdsförvaltningen får i uppdrag att effektivisera flödet för neuropsykiatriska utredningar.
- Hälsa- och sjukvårdsförvaltningen får i uppdrag att det skall finnas behovs- och kapacitetsplaneringar för varje verksamhet. I detta ingår även länsperspektivet samt att göra nödvändiga prioriteringar.
- Hälsa- och sjukvårdsförvaltningen får i uppdrag att fortsätta arbetet med resultatet från projektet ”Framtidens vårdavdelning”.

3.2.2 Att fortsätta utveckla den högspecialiserade vården

- Hälsa- och sjukvårdsförvaltningen får i uppdrag att fortsätta utvecklandet av trombektomiverksamheten.
- Hälsa- och sjukvårdsförvaltningen får i uppdrag att fortsätta utvecklandet av traumaverksamheten.
- Hälsa- och sjukvårdsförvaltningen får i uppdrag att fortsätta uppbyggnaden av klinisk genetik och precisionsmedicin.

3.2.3 Att arbeta för ökad resurshushållning i ordinarie verksamhet

- Hälsa- och sjukvårdsförvaltningen får i uppdrag att arbeta för ökad resurshushållning i ordinarie verksamhet, framför allt gällande minskad användning av engångsprodukter samt minskad energianvändning.

3.2.4 Uppdrag i samverkan med forsknings- och utbildningsnämnden

- Att, i samverkan med forsknings- och utbildningsnämnden (FUN) utreda en modell för att vid otillräckligt evidensläge delta i evidensuppbyggnad (FUN-nämnd) och/eller begränsa vårdutbudet (HS-nämnd).

- Att, i samverkan med forsknings- och utbildningsnämnden, utifrån ett patientperspektiv och utifrån existerande evidens eller inom ramen för kliniska studier, definiera innehållet i riktade mottagningar, exempelvis mottagningar för äldre och multisjuka, dropin-mottagningar och digital mottagning.

3.3 Resurs

3.3.1 Att fullfölja och genomföra beslutad ekonomisk handlingsplan

- Hälsa- och sjukvårdsnämnden får i uppdrag att fullfölja och genomföra beslutad ekonomisk handlingsplan i syfte att nå ekonomisk balans. Handlingsplanen ska vara omsatt i konkreta, hållbara och långsiktiga åtgärder och kan avse både kostnadsreduceringar och intäktsförstärkningar. Uppföljningen av åtgärderna ska beskrivas med ekonomiska och verksamhetsmässiga konsekvenser. Uppföljning av handlingsplanen ska vara en del av nämndens del- och årsrapportering till regionstyrelsen
- Beredningarna får i uppdrag att utifrån sina fokusansvar bevaka genomförandet av åtgärderna inom den ekonomiska handlingsplanen.

4. Prioriterade områden 2020

4.1 Fokusområden

Utifrån de uppdrag som hälso- och sjukvårdsnämndens verksamhetsplan ger hälso- och sjukvårdsförvaltningen och beredningarna kommer beredning för somatisk specialistvård och högspecialiserad vård att prioritera följande områden under 2020:

- Högspecialiserad vård
- Omställning till nära vård - i samverkan med beredning för närsjukvård
- Standardiserade vårdförlopp
- Ekonomi
- Tillgänglighet

4.2 Följa och följa upp

För att kunna följa arbetet inom fokusområdena och resultatet av det arbetet kommer följande delar att följas upp av beredning för somatisk specialistvård och högspecialiserad vård:

- Handlingsplan för ekonomi i balans.
- Utveckla den högspecialiserade vården, med fokus trombektomiverksamheten, traumaverksamheten samt klinisk genetik och de laborativa analysmarkörer som behövs för precisionsmedicin.

- Tillgänglighet.
- Lokalförsörjningsplan: Att i samråd med övriga berörda förvaltningar ta fram en lokalförsörjningsplan för att få en hållbar och långsiktig planering av hälso- och sjukvårdsförvaltningens lokaler.
- Behovs- och kapacitetsplaneringar för varje verksamhet. I detta ingår även länsperspektivet samt att göra nödvändiga prioriteringar.

Beredningens uppdrag kommer återrapporteras till Hälso- och sjukvårdsnämnden så att nämnden kan fatta beslut för att nå de mål som hör till beredningens ansvarsområde.

4.3 Övriga delar av intresse för beredningen

- Arbetet med att styra vårdflöden enligt principen för BEON (bästa effektiva omhändertagandenivå) för att frigöra kompetens och öka tillgängligheten.
- Arbetet med resultatet från projektet ”Framtidens vårdavdelning”.
- Digital kontakt och definition av minimimått för e-tjänster för hälso- och sjukvårdens verksamheter.
- Implementeringsarbetet utifrån de nationella riktlinjerna angående rökfri operation och alkoholfri operation.

4.4 Återrapportering

Beredningens uppdrag kommer återrapporteras till Hälso- och sjukvårdsnämnden så att nämnden kan fatta beslut för att nå de mål som hör till beredningens ansvarsområde.

5. Planerade aktiviteter för 2020

Sammanträdesdag	Ärenden och information	Plats
Torsdag 30 januari	<p>Beslut och beredning: Behov av fortsatt arbete med omhändertagande av könsinkongruens</p> <p>Fördjupning specialistvård: Barnsjukvården i Region Örebro län utifrån högspecialiserat perspektiv: idag och i framtiden Neonatalogi på USÖ</p> <p>Tema screeningprogram: Kolorektalscreening, möjligheter och utmaningar</p>	Linden, Eklundavägen 1, Örebro

	<p>Information:</p> <p>Statusrapport om arbetet med jourlinjer</p> <p>Revisionsrapport och yttrande ambulanssjukvården</p> <p>Nivåstrukturering Nationell högspecialiserad vård (NHV)</p> <p>Aktivitetsplan 2020</p> <p>Aktuellt från verksamheten</p> <p>Aktuellt nationellt, sjukvårdsregionalt och lokalt</p> <p>Sjukskrivningssituationen inom hälso- och sjukvårdsförvaltningen</p>	
Torsdag 5 mars	<p>Beslut och beredning:</p> <p>-----</p> <p>Fördjupning:</p> <p>Övergripande bild av Region Örebro läns budget och ekonomi samt uppföljning av sparuppdraget</p> <p>Utvecklingsprojekt: cyklotron, neurointervention, klinisk genetik och precisionsmedicin, samt trombektomi</p> <p>Tema screeningprogram:</p> <p>Mammografiscreening, möjligheter och utmaningar</p> <p>Information:</p> <p>Region Örebro läns hållbarhetsprogram</p> <p>Nivåstrukturering av nationell högspecialiserad vård</p> <p>Aktivitetsplan 2020</p> <p>Aktuellt från verksamheten: Tillgänglighet</p> <p>Aktuellt nationellt, sjukvårdsregionalt och lokalt</p>	Linden, Eklundavägen 1, Örebro
Torsdag 28 maj	<p>Beslut och beredning:</p> <p>-----</p> <p>Fördjupning:</p> <p>Kunskapsstyrning med nationella programområden (NPO) och lokala programområden (LPO)</p> <p>Arbetet med nya standardiserade vårdföreläsningsmaterial</p> <p>Kunskapsöverföring</p>	Konferensrum 6, plan 6, Lindesbergs lasarett

	<p>Lindesbergs lasarets länsverksamhet med fokus ortopedi</p> <p>Övrig specialiserad vård på Lindesbergs lasarett inom ramen för närsjukvården</p> <p>Tema screeningprogram:</p> <p>Screening av förstadier till livmoderhalscancer</p> <p>Studiebesök:</p> <p>Lindesbergs lasarett</p> <p>Information:</p> <p>Aktuellt från verksamheten</p> <p>Aktuellt nationellt, sjukvårdsregionalt och lokalt</p>	
Torsdag 17 september	<p>Beslut och beredning:</p> <p>-----</p> <p>Fördjupning:</p> <p>Venöst centrum, Karlskoga (Märtha Lundkvist)</p> <p>Studiebesök:</p> <p>Karlskoga lasarett</p> <p>Information:</p> <p>Aktuellt från verksamheten</p> <p>Aktuellt nationellt, sjukvårdsregionalt och lokalt</p>	Nämndrummet, Karlskoga lasarett
Torsdag 15 oktober	<p>Beslut och beredning:</p> <p>-----</p> <p>Fördjupning:</p> <p>Kompetensöverföring och omställning till vård (ev med Lena A)</p> <p>Information:</p> <p>Aktiviteter 2021 utifrån arbetet med VP2020</p> <p>Ekonomi - uppföljning</p> <p>Aktuellt från verksamheten</p> <p>Aktuellt nationellt, sjukvårdsregionalt och lokalt</p>	Linden, Eklundavägen 1, Örebro
Onsdag 21 oktober	Gemensamt samverkansmöte med beredning för närsjukvård	
Tisdag 24 november	<p>Beslut och beredning:</p> <p>Åtterrapporering av uppdrag från hälso- och sjukvårdsnämnden 2020 -</p>	Linden, Eklundavägen 1, Örebro

	beslut Aktivitetsplan 2021 - beredning Fördjupning specialistvård: ----- Information: Aktuellt från verksamheten Aktuellt nationellt, sjukvårdsregionalt och lokalt	
<p>Förslag på teman och fördjupningar</p> <p>Målbild 2030: avstämning</p> <p>Utvärdering av hälso- och sjukvårdens organisation</p> <p>Uppdrag omställning till nära vård (hösten 2020 – Lena Adolfsson)</p> <ul style="list-style-type: none"> - Synka med treberedningsdag/workshop/temaförmiddag (hösten 2020) <p>Framtidsplan för den högspecialiserade vården inom Region Örebro län</p> <p>Livsgnistan???</p> <p>Hudkliniken – besök till BSH (koppling Psoriasisförbundet)</p> <p>Arbetsmiljö i förändring</p> <p>Kommunikationsansvar kring beredningens arbete – de politiska leden till HSN, övrigt?</p> <p>Uppföljning Digitalisering –</p> <p>Kompetensväxling/överföring specialist- och närsjukvård</p> <p>SVR-försäkringsupplägg för s k extrempatienter</p> <p>Basal palliativ vård – somatisk specialistvård i omställning till nära vård.</p> <p>Läkemedel – småförpackningsfrågan (2020)</p> <p>Vad lär vi oss av Hjälpmiddels- och varuförsörjningskrisen? En större avvikelshantering. (Borttappade remisser, Patientnämnden)</p> <p>Statens överenskommelser med SKR, fokus på kömiljarden och arbete med tillgänglighet</p> <p>Traumasjukvården, uppföljning till HSN?</p> <p>Ett SVF-case (förslag från Ledningsgruppen, redovisning i BSH)</p> <p>Cancervårdens SVF</p> <p>Uppdrag 23 – Stärka samarbetet och vårdkedjan mellan psykiatri och den somatiska vården för patienter med svår psykisk sjukdom.</p>		

6. Återkommande information

Förvaltningen ska vid varje möte med beredningen lämna aktuell information om aktuella frågor som ligger inom beredningens ansvarsområde. Härigenom ska beredningens ledamöter få kortfattad fortlöpande information som ger dem möjligheter att utföra det uppdrag som följer av ledamotskapet.

6.1 Verksamhetens information

Verksamheten ska rapportera om:

- Tillgänglighet till vård/ behandling och vårdplatsituationen
- Produktion

6.2 Regionkansliets information

Regionkansliet ska rapportera om politiska beslut, uppföljningar och rapporter inom beredningens ansvarsområde. Informationen ska beröra nationell nivå, sjukvårdsregional nivå och Region Örebro län.

UTKAST